

## Sammanfattning av tredje kvartalet 2019 koncernen

- » Nettoomsättningen har ökat med 20% för koncernen jämfört med motsvarande period år 2018.
- » Antalet betalande försäkringsavtal som använder vår teknologi är under Q3 2019 45% fler än jämfört mot Q2 2019.
- » Rörelseresultatet är -5 797 TSEK (-4 173 TSEK) för perioden juli-september 2019.

### Koncernen Juli- September 2019 (TSEK)

- » Nettoomsättning 4 202 (3 505) +20%
- » Rörelseresultat -5 667 (-4 100)
- » Periodens resultat före skatt -5 797 (-4 172)
- » Resultat per aktie före och efter utspädning -0,57\* (-0,44)

### Koncernen Januari - September 2019 (TSEK)

- » Nettoomsättning 11 919 (9 877) +21%
- » Rörelseresultat -16 493 (-13 165)
- » Periodens resultat före skatt -16 688 (-13 370)
- » Resultat per aktie före och efter utspädning -1,66\* (-1,42)

\* Resultat per aktie efter skatt beräknat på periodens resultat och det genomsnittliga antalet aktier för perioden juli-september 10 112 404 (9 438 244) st. aktier och perioden januari-september 10 037 497 (9 438 244) st. aktier.

## Om Greater Than

Greater Than har utvecklat AI som prissätter risk per förare och fordon i realtid och hjälper försäkringsbolag och bil-tillverkare att sänka skadekostnaderna och stötta nya affärsmodeller och dynamisk prissättning av transporttjänster. Företagets flaggskeppsprodukt, Enerfy Global är en plattform med över 480 olika white label tjänster inom hela värdekedjan, inkluderande AI prissättning, digitala försäkringar, gamifiering, förarstöd och lojalitetssystem. Greater Than arbetar idag ihop med ledande försäkringsbolag och är partner till FIA's nya tävling, Smart Driving Challenge, världens första tävling i säker bilkörning. Greater Than är noterat på Nasdaq First North Growth Market. FNCA Sweden AB är Bolagets Certified Adviser, +46(0)8-528 00 399, info@fnca.se. www.greaterthan.eu

Greater Than AB (publ) 556965-2885



VD HAR ORDET

## Affärsstrategisk etablering i Singapore

Under det tredje kvartalet 2019 har Greater Than ingått avtal med en viktig strategisk partner MS First Capital.

Som svar på växande affärsmöjligheter och nya samarbeten samt ökad efterfrågan på våra försäkringslösningar på marknaden i Sydostasien, öppnade vi vårt bemannade dotterbolag i Singapore i september i år. Etableringen i Singapore är en del av vår expansionsstrategi och kommer väsentligt förstärka Greater Thans position i Sydostasien. Vår ambition är att accelerera försäljningen av våra avancerade produkter och lösningar på omgivande marknader med oöverträffad, högkvalitativ leverans. Singapore är en nyckelmarknad för regionen och flera stora koncerner har valt att placera sina innovationsnav i Singapore för att där utveckla framtidens lösningar och produkter. Att vara del i dessa nav är inte bara affärsstrategiskt gynnsamt för oss, vi får dessutom en fantastisk möjlighet att vara en del av utvecklingen. Genom vår närvaro i Singapore kommer vi även fördjupa de strategiska partnerskap vi har på plats och därigenom utöka våra affärsnätverk och vårt produktutbud i regionen med de världsledande försäkringsbolag som finns där.

Partnerskapet med AAS, MS First Capital Insurance Limited och ComfortDelGro Insurance Brokers Pte Ltd, i Singapore, är ypperliga exempel på detta. MS First Capital Insurance ägs av japanska Mitsui Sumitomo Insurance Company som är en del av MS&AD Group och är rankande som nummer 1, som regionens bästa skadeförsäkringsbolag. ComfortDelGro Insurance Brokers är ledande försäkringsmäklare i Singapore som specialiserat sig på skadeförsäkringar och riskhantering. De är helägt

dotterbolag till ComfortDelGro Corporation Limited, ett av världens största landtransportföretag med en global aktieägarbas och en global syn på marknaden. I partnerskap med dessa två jättar kommer Greater Than inte bara leverera helt digitala försäkringslösningar i Singapore, vi kommer dessutom få möjlighet att expandera med dem inom hela Sydostasien.

Vårt partnerskap med FIA och vår gemensamma globala satsning Fia Smart Driving Challenge har redan engagerat motorklubbar, bilsportstjärnor och vanliga bilförare över hela världen. I Singapore har vi ett nära samarbete med AA Singapore. Vi ser även att en majoritet av de som deltar i utmaningen efter bara några veckor förbättrat sitt körbeteende med ca 50%. Helt fantastiska siffror i arbetet för en hållbarare vägmiljö. I början av december kommer finalen gå av stapeln i Paris och vi ser med spänning emot att för första gången få kora världens smartaste bilförare.

Under kvartalet som gått har vi flyttat vårt huvudkontor till nya rymliga och fräscha lokaler på Karlavägen 60 i Stockholm. Härifrån levererar vårt starka, kompetenta och drivna team förstklassiga produkt erbjudanden som bygger på våra avancerade deep learning AI algoritmer som vi utvecklat. Vår absoluta styrka ligger i vår förmåga att hantera världsledande företag och kunder och kunna ge dem verktyg att med 99,98% noggrannhet kunna prissätta risk och skadefrekvens i realtid per enskild bil/förare.

Liselott Johansson  
*Verkställande Direktör*

Stockholm den 24 oktober 2019



**Antalet betalande försäkringsavtal som använder vår teknologi är under Q3 2019 45% fler än jämfört mot Q2 2019.**

## Väsentliga händelser

### **VÄSENTLIGA HÄNDELSER UNDER TREDJE KVARTALET 2019**

» Under september tecknades partneravtal med MS First Capital Insurance Limited och ComfortDelGro Insurance Brokers Pte Ltd i Singapore som kommer lansera och distribuera digitala försäkringslösningar med dynamisk prissättning med start på den singaporienska marknaden.

» Bolaget har startat dotterbolag i Singapore och har personal på plats sedan september 2019. Kontorets huvudsakliga fokus blir att utveckla befintliga kundrelationer och bearbeta försäkringsbolag och biltillverkare på den asiatiska marknaden.

» Bolaget har vuxit ur tidigare kontor och har i samband med att tidigare avtal löpt ut flyttat sitt huvudkontor från Karlavägen 58 till Karlavägen 60 i Stockholm.

### **VÄSENTLIGA HÄNDELSER UNDER ANDRA KVARTALET 2019**

» Den 8 maj i år genomfördes Enerfy Techday då vi lanserade Enerfy Global, en digital fullserviceplatt

form som bygger på vår AI och består av nyckelfärdiga funktioner och appar för ett fullvärdigt digitalt försäkringserbjudande. Med Enerfy Global kommer kunder enkelt komma igång med försäljning av digitala erbjudanden på toppen, eller vid sidan av, sitt befintliga försäkringserbjudande.

» Under slutet av april och början av maj, 2019 blev Greater Than inbjudna av FIA till deras årliga konferens i Sun City, Sydafrika, där 500 beslutsfattande delegater från 117 länder - fördelat på 161 motor- och racingorganisationer träffades. Under konferensen presenterade Greater Than FIA Smart Driving Challenge och Enerfy Global och lokala tävlingsevenemang genomfördes på plats.

» Under april och maj anställdes en säljansvarig och två Solution Managers i organisationen för att stärka det globala försäljningsteamet. Samtidigt rekryterades kompetenser från spel- och designindustrin för att vidareutveckla gamifieringsdelarna i appen.



## VÄSENTLIGA HÄNDELSER UNDER FÖRSTA KVARTALET 2019

» Greater Than lanserade FIA Smart Driving Challenge globalt i samband med Rally Sweden i februari. En aktivitet som väckte stor uppmärksamhet och engagerade lokala bilhandlare i Värmland, Prins Carl-Philip och det svenska hovet samt racing och rallystjärnor över hela världen. Allt fler ansluter sig till tävlingen som handlar om att öka trafiksäkerhet och bidra till en generellt hållbarare vägmiljö för människa, djur och natur.

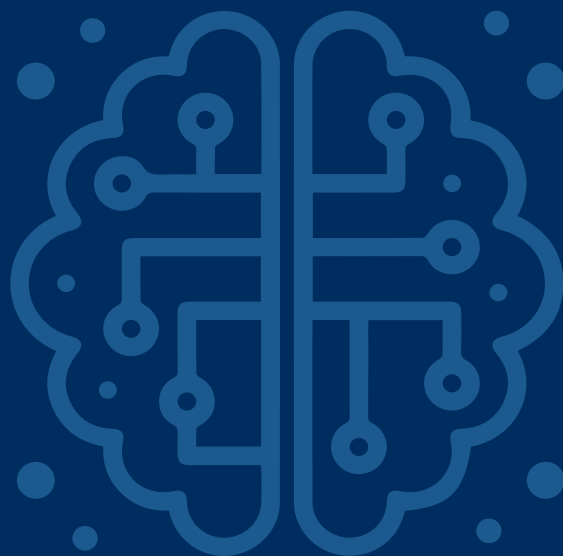
» Greater Than genomförde en företrädesemission som tillförde cirka 25 miljoner kronor, motsvarande en teckningsgrad om 100 procent, före transaktionskostnader. Företrädesemissionen ökade Greater Thans aktiekapital med 67 416 kronor, från 943 824,40 kronor till 1 011 240,40 kronor, genom nyemission av totalt 674 160 aktier. Antalet aktier i Greater Than kommer efter företrädesemissionen att uppgå till 10 112 404.

» Greater Thans styrelse beslutade att starta ett dotterbolag i Singapore. Dotterbolaget kommer vara helägt av Greater Than AB. Grund till beslutet är regionens utveckling och Bolagets bedömning av goda affärsmöjligheter kring uppkopplade försäkringar.

» Greater Than AB beslutade att byta Certified Advisor från Mangold Fondkommission AB till FNCA Sweden AB. Bytet till ny Certified Advisor trädde i kraft den 1 februari 2019.

## VÄSENTLIGA HÄNDELSER EFTER PERIODENS UTGÅNG

Greater Than har efter rapportperiodens utgång genomfört en riktad nyemission till ett fåtal investerares, Carn Capital, Lan Invest och Keel Capital. Genom nyemissionen tillförs bolaget ca 27 miljoner kronor före emissionskostnader. Den riktade nyemissionen omfattar 408 367 aktier till en teckningskurs om 66 kronor per aktie motsvarande en premie om cirka 4,8 procent jämfört med aktiens volymvägda genomsnittskurs de senaste 45 handelsdagarna. Nyemissionen innebär en utspädningseffekt om cirka 3,9 procent baserat på antalet aktier i nyemissionen delat med totala antalet aktier efter nyemissionen.



## Ensam om att realtidsprissätta risk per individuell bil

Greater Thans har sedan 2004 tränat och utvecklat en kördatabas med flera självlärande AI algoritmer, som till dags dato gjort mer än 375 500 biljoner kvalificerade analyser och nu tar över 400 miljoner beslut om dagen. Vårt AI har en världsunik kapacitet som gör det möjligt att i realtid kunna bedöma risk per enskild bil. Det är vi ensamma om i världen. Därför är vårt AI skyddat av 7 patent. Vi är också den enda helt tillförlitliga tjänsten som kan korrelera faktisk riskkostnad till en försäkringspremie.

Arkitekturen för vår AI är ett oövervakat maskininlärningssystem som använder flera självlärande algoritmer som använder mönsterupptäckt och klusteralgoritmer för att identifiera körmoder i korrelation till sannolikheten för att råka ut för olycka. Maskininlärningssystemet och vår AI har under åren lärt sig att associera körmoder till kollisionrisk och koldioxidutsläpp genom att använda Deep Learning-strategier och algoritmer som använder tidigare insamlad data och profileringar

i sin djupinlärningsprocess och under dess realtidsberäkningar.

Det kraftfulla AI-systemet skapar en extremt framgångsrik modell som stöds av två bevis. Först har våra AI-algoritmer producerat en normal fördelning av körrisken i samband med sannolikheten för en verklig olycka. Normala fördelningar finns universellt på allt mänskligt beteende, från psykologiska mönster till marknadsbeteende. Det faktum att våra algoritmer har producerat denna kurva utan övervakning bevisar dess riskbedömningskapacitet som extremt exakt. För det andra visar systemet oöverträffade bevis på kapacitet att identifiera de minsta förändringarna i ett körmoder och korrelera och kommunicera det i realtid med värden som visar ökad eller minskad sannolikhet för en olycka.

Greater Thans AI matchar och identifierar kostnad för risk genom att realtid klassificera varje datapunkt i körmoderet med 99,98% exakthet.

## Corporate metrics

**2014** launch of the first insurance solution

**2017** listed on NASDAQ

**19%** net sales increase compared to corresponding period in 2018

## White label solutions



480 white label apps and functions



50 insurance solutions



one click onboarding



end-to-end solution

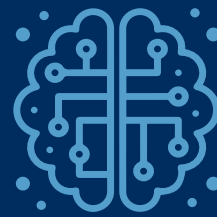


monthly subscription per end user



Energy is independent of car type and geographical position

## AI Technology



2004 AI training started

**118.500**  
man years trained AI

**500.000.000**  
world's largest driving profile database

**50 Bn**  
kms analyzed several times each second

**99.98%**  
accuracy of factual risk in real time

**7**  
protected by patents

**40%**  
lower claims cost

**20%**  
decrease of CO<sub>2</sub> emissions

# Om Greater Than AB

Greater Than grundades 2004 på idén att samla och använda kördata för att validera och prissätta körbeteende. Bolaget är idag världsledande på att prissätta risk i realtid med hjälp av AI. Bolaget har en av världens mest avancerade och självlärande AI databas som hjälper bilförsäkringsbolag att prissätta risk i realtid per körning per enskild bil. Med realtidsinsikt i risk kan försäkringsgivare för första gången fullt ut använda dynamisk prissättning och möjliggöra 40% minskning av sina skadekostnader.

Förutom en avancerad AI teknologi erbjuder Greater Than en rad nya digitala försäkringsmodeller och produkter som skräddarsys och anpassas efter kundbehov med bara några klick. Genom white label lösningarna får våra kunder möjlighet att skapa nya mobilitetslösningar, nya digitala produktbudande och öppna upp helt nya sätt att stärka och bygga kundrelation.

Greater Thans lösningar bidrar till ökad säkerhet på vägarna och minskad miljöpåverkan vilket lett till att bolaget har vunnit ett flertal priser och nomineringar bland annat som "Climat Solver", av Världsnaturfonden (WWF). Under 2018 utsåg FIA, Fédération Internationale de l'Automobile, Enerfy som världens första globala standard att mäta smart, effektiv och säker bilkörning.

## ARTIFICIELL INTELLIGENS (AI)

Våra självlärande AI-algoritmer i vår plattform Enerfy har under en 16-årsperiod tränats och lärt sig att identifiera kopplingar mellan körmonster, trafiksäkerhet och bränsleeffektivitet och skyddas idag av 7 patent.

Greater Thans AI förstår hela körsammanhanget per sekund i realtid och korrelerar individuellt körbeteende till en förutsagd skadefrekvens, vilket möjliggör korreleration av individuellt körbeteende och kostnad av försäkringspremie. Detta möjliggörs av att all kördata per enskild bil överförs i realtid till Greater Thans molnbaserade AI databas där kördata analyseras med djupinlärningsalgoritmer som utgår från

kunskap från över en halv miljard inlärd och analyserade körsituationer. Precis som metoden bakom ansiktsigenkänning identifierar Greater Thans AI det exakta körmonstret utifrån tidigare profilering och skapar en beteendeprofil för den enskilda föraren. Profileringen korreleras till en risknivå och potentiell skadefrekvens för varje specifik resa som den försäkrade föraren tar. Att kunna analysera enskilda förare i realtid med 99,98 % exakthet är vi helt ensamma om, vilket gör att vi kan tillhandahålla en tillförlitlig servicen för att korrelera kostnad för risk till en transparent försäkringspremie.

## PLATTFORM

Baserat på vår AI-baserade insurtech-plattform Enerfy, har vi byggt en plattform som förser våra kunder med risk management verktyg och ett heltäckande fullprodukt-erbjudande av responsiva och skalbara white-label produkter, funktioner och appar med gamifierade inslag. Genom plattformen kommuniceras körbeteende på individuell nivå via två användargränssnitt. App som är användargränssnittet för konsumenten och risk management verktyget som är användargränssnittet för försäkringsbolaget. Eftersom AI-förutsägelserna fungerar i realtid, justeras riskpoängen enligt det aktuella körbeteendet per sekund. Enerfy plattformen integreras och implementeras enkelt genom en månatlig prenumerationskostnad per enskild bil, utan ytterligare komplicerade kontrakt eller implementeringskostnader.

## TJÄNSTEUTBUD

Baserat på vår skalbara plattform förser vi försäkringsbolag, bilflottor och fordonstillverkare världen över med Enerfy Global, som förutom risk management verktyg består av digitala white label produkter som bygger på vår molnbaserade AI databas. Enerfy Global är en digital fullserviceprodukt som är helt varumärkesanpassningsbar och består av ett utbud av tjänster, appar och funktioner med gamifierade inslag som går att grafiskt och innehållsmässigt helt utforma efter behov vad avser design och funktionalitet och som fungerar oavsett var i världen pro-

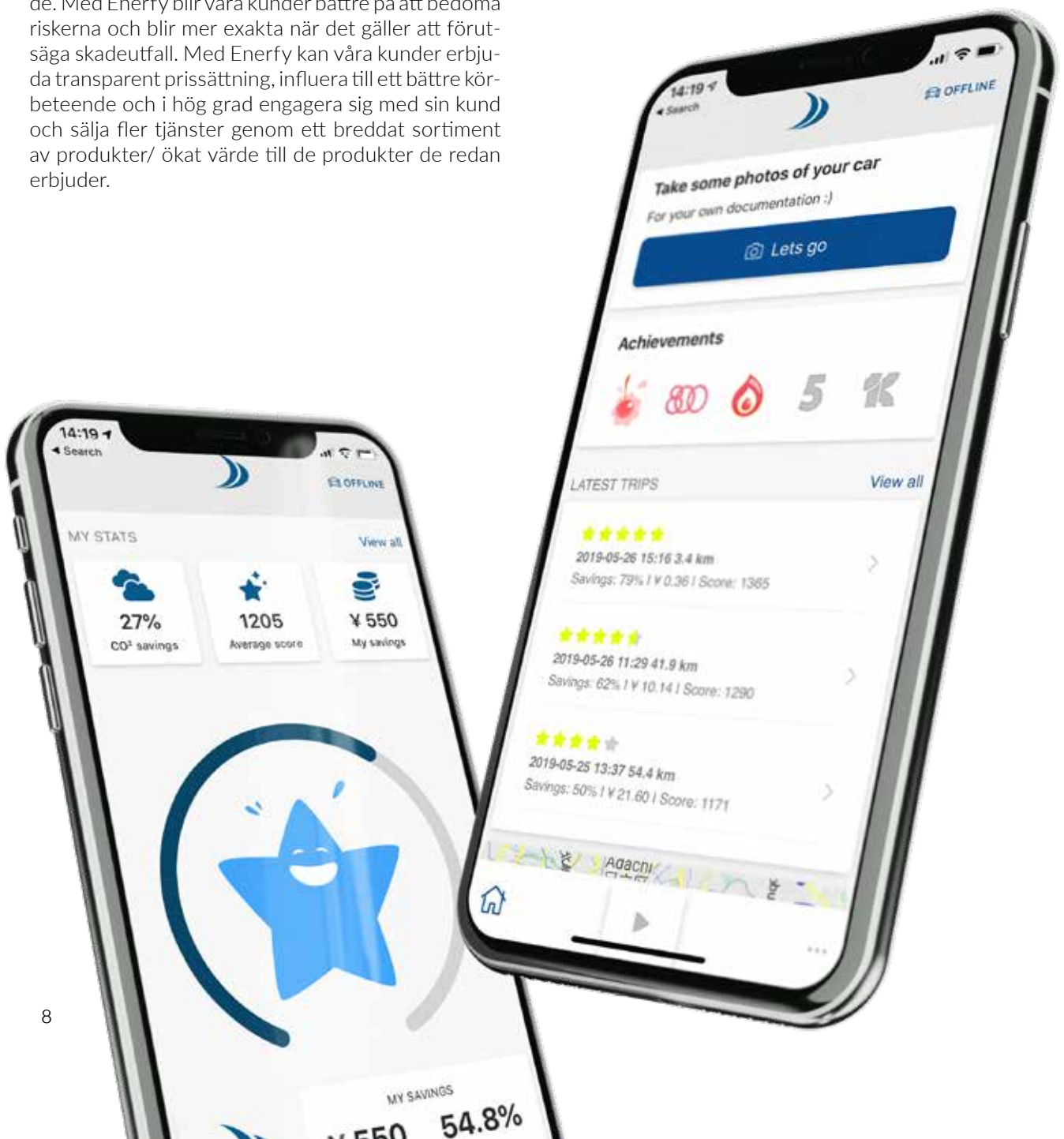
dukten och tjänsten används. I vårt tjänsteutbud ingår även FIA Smart Driving Challenge.

## KUNDNYTTA

För oss står kundnyttan alltid i centrum och eftersom hjärtat i ett försäkringsbolag är att hantera risk så blir kundnyttan av vår AI modell mycket uppskattat. Därför vässar vi ständigt vår lösning och vårt produkt-erbjudande. Med vårt erbjudande och utbud av digitala försäkringslösningar kan våra kunder snabbt komma igång. Vår lösning kan läggas direkt på befintlig kundportfölj, eller användas som ett fristående erbjudande. Med Enerfy blir våra kunder bättre på att bedöma riskerna och blir mer exakta när det gäller att förutsäga skadeutfall. Med Enerfy kan våra kunder erbjuda transparent prissättning, influera till ett bättre körbeteende och i hög grad engagera sig med sin kund och sälja fler tjänster genom ett breddat sortiment av produkter/ ökat värde till de produkter de redan erbjuder.

## TEAM

Vårt team är kärnan i verksamheten. Hälften av teamet jobbar med sälj- och kundrelation och andra hälften med data sciences, programmering och produktutveckling. Organisation består av kollegor som alla bidrar till att framgångsrikt driva globala projekt genom hundra procentiga leveranser. Vår företagskultur genomsyras av innovation och utveckling, oavsett det handlar om att utveckla företagets tjänster, affärer eller egna kompetenser. .







THE POWER OF OUR AI

20% CO<sub>2</sub> REDUCTION

40% LESS ACCIDENTS

HAPPIER AND ENGAGED CUSTOMERS

# Finansiell översikt

## Kommentarer - resultat och ställning

För tredje kvartalet 2019, juli- september, så har nettoomsättningen ökat med +20% till 4 202 TSEK (3 505 TSEK) jämfört med motsvarande kvartal föregående år. För perioden januari-september är nettoomsättningsökningen 21%, 11 919 TSEK (9 877 TSEK). Antalet betalande försäkringsavtal som använder vår teknologi är under Q3 2019 45% fler än jämfört mot Q2 2019.

Intäkterna kommer framförallt från försäljning av tjänster på försäkringsplattformen Enerfy till försäkringsbolag. Bolaget fokuserar på att öka koncernens repetitiva intäkter genom att skapa fler B2B affärer med globala aktörer så som försäkringsbolag och fordonstillverkare. Bolaget håller på att bygga upp ett kraftigt fundament av kunder.

Under tredje kvartalet så ingick bolaget i ett samarbete med MS First Capital. MS First Capital Insurance är baserat i Singapore och ägs av japanska Mitsui Sumitomo Insurance Company som är en del av MS&AD Group och är rankande som nummer 1, regionens bästa skadeförsäkringsbolag. Bolaget jobbar sedan tidigare med bland annat FIA som är världens största motororganisationen, Zurich som är ett av världens största försäkringsbolag och Comfort Delgro som är ett av de största transportbolagen i Asien och Tryg som är skandinavien näst största försäkringsbolag. Bolaget jobbar med att utveckla affärens med dessa kunder och fortsätter sin strategi att bearbeta stora globala kunder.

För att kunna ta hand om intresset från marknaden från stora globala försäkringsbolag har bolaget ökat antalet anställda under första kvartalet vilket har medfört högre personalkostnader under året. Teamet känns för närvarande bra balanserat för att kunna skala upp affärerna.

Personalkökningen och avskrivningar har lett till ökat negativt rörelseresultat för perioden juli-september om -5 667 TSEK i jämförelse med -4 100 TSEK för samma period föregående år. För perioden januari-

september har det negativa rörelseresultatet ökat till -16 493 TSEK (-13 165 TSEK).

Efter periodens utgång genomförde Greater Than en riktad nyemission som tillförde bolaget cirka 27 miljoner kronor innan emissionskostnader. Den riktade nyemissionen omfattar 408 367 aktier till en teckningskurs om 66 kronor per aktie motsvarande en premie om cirka 4,8 procent jämfört med aktiens volymvägda genomsnittskurs de senaste 45 handelsdagarna. Aktiekapitalet kommer att öka med cirka 40 837 kronor, från cirka 1 011 240 kronor, till cirka 1 052 077 kronor. Nyemissionen innebär en utspädningseffekt om cirka 3,9 procent baserat på antalet aktier i nyemissionen delat med totala antalet aktier efter nyemissionen.

Styrelsen ser löpande över Bolagets prognostiserade kassaflöden för att säkerställa finansiering och kapital för att kunna driva verksamheten utifrån den strategiska inriktning som styrelsen beslutat om. Ifall behov av ytterligare kapital skulle uppstå bedömer styrelsen att bolaget har goda förutsättningar att kunna tillföra ytterligare finansiering.

## Moderbolaget

Moderbolagets verksamhet har vuxit genom ökad satsningen på försäljning av bilförsäkringsprodukter som säljs framförallt till försäkringsbolag som har B2B och B2C kunder.

Moderbolagets nettoomsättning för perioden juli-september har ökat med 21% till 4 050 TSEK (3 346 TSEK). För perioden januari-september har nettoomsättningen ökat för bolaget till 11 461 TSEK från 8 965 TSEK, vilket motsvarar ökning med 28%.

Moderbolaget har ett negativt rörelseresultat som för perioden juli-september har ökat för 2019 i jämförelse med år 2018, -5 837 TSEK (-3 623 TSEK). Även för perioden januari-september har det negativa rörelseresultatet ökat -14 342 TSEK (-12 206 TSEK). Bolagets största kostnader ligger på personal, sälj, marknads- och utvecklingsaktiviteter.

## Principer för rapportens upprättande

Koncernredovisningen har upprättats i enlighet med International Financial Reporting Standards (IFRS) och IFRIC-tolkningar sådana de antagits av EU. Denna delårsrapport är för koncernen upprättad i överensstämmelse med Årsredovisningslagen och IAS 34 Delårsrapportering. Moderbolagets delårsrapport är upprättad i enlighet med Årsredovisningslagen och RFR 2, Redovisning för juridiska personer, utgiven av Rådet för finansiell rapportering. Tillämpade redovisningsprinciper är de samma som de som tillämpades i årsredovisningen 2018 med undantag för vad som beskrivs nedan.

## Nya och ändrade standarder och tolkningar gällande från och med 1 januari 2019

IFRS 16 Leasingavtal, är en ny standard för redovisning av leasingavtal. Den ersätter IAS 17 Leasingavtal. Standarden tar bort uppdelningen av leasingavtal i antingen operationell eller finansiell leasing för leasetagaren och introducerar istället en gemensam modell för redovisning av all leasing. Modellen baseras på synsättet att leasetagaren har en rättighet att använda en tillgång under en specifik tidsperiod och samtidigt en skyldighet att betala för denna rättighet. I balansräkningen redovisas således en tillgång och en skuld för alla leasingavtal med längre hyrestid än 12 månader med undantag för tillgångar av lågt värde. I resultaträkningen redovisas avskrivningar på tillgången samt räntekostnader. Definitionen av vad som är en leasing har också ändrats.

Koncernen har valt att tillämpa den förenklade övergångsmetoden i IFRS 16, vilket betyder att ingen omräkning av jämförelsetal och tidigare perioder sker. Övergångseffekten redovisas per den 1 januari 2019. Koncernens leasingåtagande är främst relaterat till lokalhyra. Bolaget har från och med 1 augusti ett nytt hyresavtal som löper om 36 månader. Leasingkulden har beräknats uppgå till 3 971 TSEK och nyttjanderättstillgången till 3 955 TSEK, redovisad nyttjanderättstillgång och leasingkulda per 30 september 2019 avser hyresavtal lokaler samt billeasing.

## Risker och osäkerhetsfaktorer

Risker och osäkerhetsfaktorer har beskrivits i tidigare utgiven årsredovisning. Inga väsentliga förändringar har skett som förändrar företagets riskbild.

## Bedömningar och uppskattningar

Inga nya väsentliga bedömningar eller uppskattningar har gjorts sedan tidigare delårsrapporter eller årsredovisning, som har fått effekt på perioden.

## Närstående transaktioner

Inga närstående transaktioner har skett under perioden med undantag för beslutade ersättningar till styrelse och ledning i enlighet med stämmobeslut och avtal.

## Utestående aktier

Greater Than AB noterades i mars 2017 på Nasdaq First North. Totala antalet aktier och röster i Greater Than AB uppgår till 10 112 404 aktier vid tidpunkten 2019-09-30.

Greater Than har efter kvartalets utgång genomfört en nyemissionen. Totala antalet aktier i Bolaget kommer att öka med 408 367 aktier, från 10 112 404 aktier, till 10 520 771 aktier. Aktiekapitalet kommer att öka med cirka 40 837 kronor, från cirka 1 011 240 kronor, till cirka 1 052 077 kronor.

Bolaget innehar inte några egna aktier.

## Ägarförhållanden-2019-09-30

Ägare	Antal aktier	Andel av kapital och röster
Sten Forseke	3 766 565	37,25%
Keel Capital	1 256 003	12,42%
Karin Forseke	491 206	4,86%
Handelsbanken Hållbar Energi	417 018	4,12%
Roger Karlsson	370 071	3,66%
Handelsbanken Microcap Sverige	250 000	2,47%
Henrik Ekelund	321 428	3,18%
CBNY - Norges Bank	300 000	2,97%
Roosgruppen	237 858	2,35%
Övriga aktieägare	2 702 255	26,72%
<b>Totalt</b>	<b>10 112 404</b>	<b>100%</b>

### **Kursutveckling och omsättning**

Genomsnittspris per handelsdag ökade med drygt 78% från 40,40 SEK per aktie den 28 december 2018 till 72,00 SEK den 30 september 2019. Aktievärde på 72,00 motsvarar ett börsvärde på 728 MSEK. Börskursen för Greater Than AB kan följas dagligen på Nasdaqs hemsida och andra nyhetsmedia med elektronisk information.

### **Personal**

Bolaget har tidigare under året stärkt teamet inom framförallt sälj- och marknadsföring. Inga väsentliga förändringar har skett under perioden.

### **Bolagets certified adviser**

FNCA bolagets certified adviser.

Tel: 08-528 00 399

Mail: info@fnca.se

### **Bolagsstruktur**

I koncernen ingår Greater Than AB (org. nr. 556965-2885), Greater Than S.A. (Company No. 0860.741.970) och Greater Than Svenska AB (org. nr. 556608-3258).

Moderbolaget Greater Than AB startade sin verksamhet i mars 2014 och i samband med detta grundades koncernen.

### **Granskning av revisor**

Kvartalsrapport Q3 2019 har inte granskats av bolagets revisor.

### **Informationskalender**

- » Bokslutskommuniké 20 februari 2020
- » Kvartalsrapport Q1 12 maj 2020
- » Årsstämma 12 maj 2020

### **Avlämnande av halvårsrapport Q3 2019**

Stockholm, 24 oktober 2019

### **Styrelsen - Greater Than AB**

Lars Berg, Styrelseordförande

Karin Forseke, Styrelseledamot

Sten Forseke, Styrelseledamot

Roger Karlsson, Styrelseledamot

Tina Thörner, Styrelseledamot

Fredrik Rosencrantz, Styrelseledamot

### **Frågor besvaras av:**

Liselott Johansson, Verkställande Direktör

Tel: +46 706 542 058

E-mail: [liselott.johansson@greaterthan.eu](mailto:liselott.johansson@greaterthan.eu)

[www.greaterthan.eu](http://www.greaterthan.eu), [www.enerfy.se](http://www.enerfy.se)

## Rapport över totalresultatet - koncern

	2019-07-01 – 2019-09-30	2018-07-01 – 2018-09-30	2019-01-01 – 2019-09-30	2018-01-01 – 2018-09-30	2018-01-01 – 2018-12-31
<b>Rörelsens intäkter</b>					
Nettoomsättning	4 201 196	3 505 701	11 919 481	9 877 841	13 905 898
Aktiverat arbete för egen räkning	1 098 934	897 396	3 862 662	2 691 869	4 275 972
Övriga rörelseintäkter	0	0	106 694	13 550	35 352
<b>Summa intäkter</b>	<b>5 300 130</b>	<b>4 403 097</b>	<b>15 888 837</b>	<b>12 583 260</b>	<b>18 217 222</b>
<b>Rörelsens kostnader</b>					
Handelsvaror	-2 417 434	-1 832 803	-6 000 296	-5 902 421	-7 504 072
Övriga externa kostnader	-2 387 509	-1 904 330	-8 049 704	-6 112 730	-10 045 860
Personalkostnader	-4 704 902	-3 906 902	-14 658 641	-11 155 442	-16 015 411
Avskrivningar mat- och immat anläggningstillgångar	-1 092 811	-859 091	-2 905 033	-2 577 272	-3 514 438
Avskrivningar nyttjanderätt	-364 896	0	-768 072	0	0
<b>Summa kostnader</b>	<b>-10 967 552</b>	<b>-8 503 126</b>	<b>-32 381 746</b>	<b>-25 747 865</b>	<b>-37 079 781</b>
<b>Rörelseresultat</b>	<b>-5 667 422</b>	<b>-4 100 029</b>	<b>-16 492 909</b>	<b>-13 164 605</b>	<b>-18 862 559</b>
<b>Resultat från finansiella poster</b>					
Ränteutgifter och liknande poster	678	7 673	33 063	9 844	17 517
Räntekostnader och liknande poster	-97 286	-80 246	-194 387	-216 074	-279 526
Räntekostnad nyttjanderätt	-33 454	0	-33 454	0	0
<b>Summa</b>	<b>-130 062</b>	<b>-72 573</b>	<b>-194 778</b>	<b>-206 230</b>	<b>-269 682</b>
<b>Resultat efter finansiella poster</b>	<b>-5 797 484</b>	<b>-4 172 602</b>	<b>-16 687 687</b>	<b>-13 370 835</b>	<b>-19 132 241</b>
<b>Resultat före skatt</b>	<b>-5 797 484</b>	<b>-4 172 602</b>	<b>-16 687 687</b>	<b>-13 370 835</b>	<b>-19 132 241</b>
<b>PERIODENS RESULTAT</b>	<b>-5 797 484</b>	<b>-4 172 602</b>	<b>-16 687 687</b>	<b>-13 370 835</b>	<b>-19 132 241</b>
Poster som senare kan komma att omklassificeras till periodens resultat:					
Omräkningsdifferenser	-45 333	-15 246	-75 194	39 491	35 832
<b>ÖVRIGT TOTALRESULTAT</b>	<b>-45 333</b>	<b>-15 246</b>	<b>-75 194</b>	<b>39 491</b>	<b>35 832</b>
<b>PERIODENS TOTALRESULTAT</b>	<b>-5 842 817</b>	<b>-4 187 848</b>	<b>-16 762 881</b>	<b>-13 331 344</b>	<b>-19 096 409</b>
Periodens resultat och totalresultat är helt hänförligt till moderbolagets aktieägare.					

	2019-07-01 – 2019-09-30	2018-07-01 – 2018-09-30	2019-01-01 – 2019-09-30	2018-01-01 – 2018-09-30	2018-01-01 – 2018-12-31
<b>Resultat per aktie</b>					
Före och efter utspädning, kr	-0,57	-0,44	-1,66	-1,42	-2,03
<b>Genomsnittligt antal aktier</b>					
Före och efter utspädning, kr	10 112 404	9 438 244	10 037 497	9 438 244	9 438 244

## Rapport över finansiell ställning - koncern

	2019-09-30	2018-09-30	2018-12-31
<b>TILLGÅNGAR</b>			
<b>Anläggningstillgångar</b>			
<b>Immateriella anläggningstillgångar</b>			
Balanserade utgifter för utvecklingsarbeten	10 687 490	10 424 533	9 499 444
Pågående utvecklingsarbeten	9 329 227	5 928 809	7 840 947
<b>Summa immateriella anläggningstillgångar</b>	<b>20 016 717</b>	<b>16 353 342</b>	<b>17 340 391</b>
<b>Materiella anläggningstillgångar</b>			
Inventarier, verktyg och installationer	349 183	12 600	416 233
Nyttjanderätt (fastigheter, billeasing)	3 955 079	0	0
<b>Finansiella anläggningstillgångar</b>			
Andra långfristiga fordringar	0	18 500	0
<b>Summa anläggningstillgångar</b>	<b>24 320 979</b>	<b>16 384 442</b>	<b>17 756 624</b>
<b>Omsättningstillgångar</b>			
<b>Varulager m.m.</b>			
Handelsvaror	741 736	974 854	919 363
<b>Kortfristiga fordringar</b>			
Kundfordringar	5 333 304	2 876 050	3 703 877
Skattefordringar	105 956	65 730	58 343
Övriga fordringar	502 308	342 710	401 625
Förutbetalda kostnader och upplupna intäkter	1 261 776	770 413	543 922
<b>Summa kortfristiga fordringar</b>	<b>7 203 344</b>	<b>4 054 903</b>	<b>4 707 767</b>
<b>Kassa och Bank</b>	<b>471 893</b>	<b>6 491 349</b>	<b>3 272 090</b>
<b>Summa omsättningstillgångar</b>	<b>8 416 973</b>	<b>11 521 106</b>	<b>8 899 220</b>
<b>Summa tillgångar</b>	<b>32 737 952</b>	<b>27 905 548</b>	<b>26 655 844</b>

## Rapport över finansiell ställning - koncern

	2019-09-30	2018-09-30	2018-12-31
<b>EGET KAPITAL OCH SKULDER</b>			
<b>Eget kapital</b>			
Aktiekapital	1 011 241	943 825	943 825
Övrigt tillskjutet kapital	93 760 432	70 050 527	70 050 527
Reserver	358 446	437 239	433 640
Balanserat resultat inkl. årets resultat	-82 094 239	-59 645 146	-65 406 552
<b>Summa eget kapital</b>	<b>13 035 880</b>	<b>11 786 445</b>	<b>6 021 440</b>
<b>Långfristiga skulder</b>			
Upplåning	1 305 231	2 000 000	2 085 200
Leasingskuld (fastigheter; billeasing)	2 711 101	0	0
Övriga långfristiga skulder	4 805 034	4 804 892	4 804 846
<b>Summa långfristiga skulder</b>	<b>8 821 366</b>	<b>6 804 892</b>	<b>6 890 046</b>
<b>Kortfristiga skulder</b>			
Leverantörsskulder	1 718 019	2 211 791	2 119 892
Leasingskuld (fastigheter; billeasing)	1 260 000	0	0
Upplåning	1 000 000	1 000 000	5 000 000
Övriga kortfristiga skulder	1 748 559	1 174 407	1 821 715
Upplupna kostnader och förutbetalda intäkter	5 154 128	4 928 013	4 802 751
<b>Summa kortfristiga skulder</b>	<b>10 880 706</b>	<b>9 314 211</b>	<b>13 744 358</b>
<b>Summa eget kapital och skulder</b>	<b>32 737 952</b>	<b>27 905 548</b>	<b>26 655 844</b>

## Rapport över kassaflöden - koncern

Belopp i SEK	2019-07-01 – 2019-09-30	2018-07-01 – 2018-09-30	2019-01-01 – 2019-09-30	2018-01-01 – 2018-09-30	2018-01-01 – 2018-12-31
<b>Den löpande verksamheten</b>					
Rörelseresultat	-5 667 422	-4 172 602	-16 492 907	-13 370 835	-18 862 559
Betalda räntor och liknande poster	-1 30 739	-80 245	-227 840	-216 074	-279 526
Erhållna räntor och liknande poster	678	637	33 063	9 997	9 844
Justeringar för poster som inte ingår i kassaflödet m.m. (avser avskrivningar; omräkn differens m.m.)	1 733 714	923 449	1 753 047	2 817 840	3 512 294
Betald skatt	-20 418	-9 858	-47 613	-29 564	-22 177
<b>Kassaflöde från den löpande verksamheten före förändringar av rörelsekapital</b>	<b>-4 084 187</b>	<b>-3 338 619</b>	<b>-14 982 250</b>	<b>-10 788 636</b>	<b>-15 642 124</b>
Kassaflöde från förändringar i rörelsekapital					
Ökning (-)/Minskning (+) av varulager	236 600	53 005	177 627	159 206	214 697
Ökning (-)/Minskning (+) av rörelsefordringar	1 689 865	1 512 023	-2 447 964	41 478	-623 773
Ökning (+)/Minskning (-) av rörelseskulder	-988 322	957 650	-4 123 652	1 438 670	1 868 817
<b>Kassaflöde från den löpande verksamheten</b>	<b>-3 146 044</b>	<b>-815 941</b>	<b>-21 376 239</b>	<b>-9 149 282</b>	<b>-14 182 383</b>
Investeringsverksamheten					
Förvärv av materiella anläggningstillgångar	0	0	0	0	-400 500
Förvärv av immateriella anläggningstillgångar	-1 944 463	-2 086 130	-4 421 498	-4 854 409	-6 725 221
<b>Kassaflöde från investeringsverksamheten</b>	<b>-1 944 463</b>	<b>-2 086 130</b>	<b>-4 421 498</b>	<b>-4 854 409</b>	<b>-7 125 721</b>
Finansieringsverksamheten					
Inlåning	0	0	0	0	4 335 200
Nyemission	0	0	25 281 000	0	0
Emissionskostnader	0	0	-1 503 679	0	0
Amortering lån	-260 090	-250 140	-779 781	-749 515	-999 561
<b>Kassaflöde från finansieringsverksamheten</b>	<b>-260 090</b>	<b>-250 140</b>	<b>22 997 540</b>	<b>-749 515</b>	<b>3 335 639</b>
<b>Periodens kassaflöde</b>	<b>-5 350 597</b>	<b>-3 152 211</b>	<b>-2 800 197</b>	<b>-14 753 206</b>	<b>-17 972 465</b>
Likvida medel vid årets början	5 822 490	9 643 560	3 272 090	21 244 555	21 244 555
<b>Likvida medel vid periodens slut</b>	<b>471 893</b>	<b>6 491 349</b>	<b>471 893</b>	<b>6 491 349</b>	<b>3 272 090</b>



## Rapport över förändringar i eget kapital - koncern

	Aktiekapital	Övrigt tillskjutet överkursfond	Reserver	Annat EK Balanserat res	Summa
<b>Ingående balans 2018-01-01</b>	<b>943 825</b>	<b>70 050 527</b>	<b>397 748</b>	<b>-46 274 311</b>	<b>25 117 789</b>
<b>Transaktioner med aktieägare</b>					
<b>Summa transaktioner med aktieägare</b>		<b>0</b>			<b>0</b>
<b>Övrigt totalresultat</b>					
Omräkningsdifferens		0	35 832		35 832
<b>Summa övrigt totalresultat</b>			<b>35 832</b>		<b>35 832</b>
<b>Periodens resultat</b>				<b>-19 132 241</b>	<b>-19 132 241</b>
<b>Ingående balans 2019-01-01</b>	<b>943 825</b>	<b>70 050 527</b>	<b>433 640</b>	<b>-65 406 552</b>	<b>6 021 440</b>
<b>Transaktioner med aktieägare</b>					
Nyemission	67 416	25 213 584			25 281 000
Kostnader emission		-1 503 679			-1 503 679
<b>Summa transaktioner med aktieägare</b>	<b>67 416</b>	<b>23 709 905</b>	<b>0</b>	<b>0</b>	<b>23 777 321</b>
<b>Övrigt totalresultat</b>					
Omräkningsdifferens			-75 194		-75 194
<b>Summa övrigt totalresultat</b>					
<b>Periodens resultat</b>				<b>-16 687 687</b>	<b>-16 687 687</b>
<b>Utgående balans 2019-09-30</b>	<b>1 011 241</b>	<b>93 760 432</b>	<b>358 446</b>	<b>-82 094 239</b>	<b>13 035 880</b>

## Koncernens förändring i eget kapital i sammandrag

	2019-01-01 – 2019-09-30	2018-01-01 – 2018-09-30	2018-01-01 – 2018-12-31
<b>Ingående balans</b>	<b>6 021 440</b>	<b>25 117 789</b>	<b>25 117 789</b>
Periodens resultat	-16 687 687	-13 370 835	-19 132 241
Annan förändring under perioden ink nyemission	23 702 127	39 491	35 832
<b>Utgående balans</b>	<b>13 035 880</b>	<b>11 786 445</b>	<b>6 021 440</b>

## Koncernens förändring i antalet utestående aktier

	2019-01-01 – 2019-09-31	2018-01-01 – 2018-12-31
Antal aktier vid periodens ingång	9 438 244	9 438 244
Förändring under perioden jan-sep	674 160	0
Antal aktier vid periodens utgång	10 112 404	9 438 244

	Antal aktier
Antal aktier vid periodens ingång 2018-01-01	9 438 244
Förändring under perioden	0
Antal aktier vid periodens utgång 2019-01-01	9 438 244
Förändring under perioden genom företrädesemission (jan 2019)	674 160
Antal aktier vid periodens utgång 2019-09-30	10 112 404

## Intäktsfördelning

	2019-07-01 – 2019-09-30	2018-07-01 – 2018-09-30	2019-01-01 – 2019-09-30	2018-01-01 – 2018-09-30	2018-01-01 – 2018-12-31
Enerfy	4 050 359	3 346 240	11 461 326	8 965 071	12 822 894
Fleet management	150 837	159 461	458 155	912 770	1 083 004
<b>Intäkter</b>	<b>4 201 196</b>	<b>3 505 701</b>	<b>11 919 481</b>	<b>9 877 841</b>	<b>13 905 898</b>

## Resultaträkning - moderföretag

	2019-07-01 – 2019-09-30	2018-07-01 – 2018-09-30	2019-01-01 – 2019-09-30	2018-01-01 – 2018-09-30	2018-01-01 – 2018-12-31
<b>Rörelsens intäkter</b>					
Nettoomsättning	4 050 359	3 346 240	11 461 326	8 965 071	12 822 894
Övriga rörelseintäkter	0	0	100 000	0	32 854
Aktiverat arbete för egen räkning	1 098 934	897 396	3 862 662	2 691 869	4 275 972
<b>Summa intäkter</b>	<b>5 149 293</b>	<b>4 243 636</b>	<b>15 423 988</b>	<b>11 656 940</b>	<b>17 131 720</b>
<b>Rörelsens kostnader</b>					
Handelsvaror	-2 268 072	-1 800 714	-5 015 991	-5 729 327	-7 224 487
Övriga externa kostnader	-3 308 250	-1 697 878	-8 435 553	-5 608 214	-9 011 182
Personalkostnader	-4 592 381	-3 784 314	-14 234 610	-10 774 221	-15 453 058
Avskrivningar immateriella anläggningstillgångar	-795 535	-582 764	-2 013 205	-1 748 295	-2 357 131
Avskrivningar materiella anläggningstillgångar	-22 350	-1 400	-67 050	-4 200	-19 567
<b>Summa kostnader</b>	<b>-10 986 588</b>	<b>-7 867 070</b>	<b>-29 766 409</b>	<b>-23 864 257</b>	<b>-34 065 425</b>
<b>Rörelseresultat</b>	<b>-5 837 295</b>	<b>-3 623 434</b>	<b>-14 342 421</b>	<b>-12 207 317</b>	<b>-16 933 705</b>
<b>Resultat från finansiella poster</b>					
Ränteintäkter och liknande poster	0	7 116	0	13 590	80
Räntekostnader och liknande poster	-97 151	-80 068	-161 220	-212 635	-272 278
<b>Summa</b>	<b>-97 151</b>	<b>-72 952</b>	<b>-161 220</b>	<b>-199 045</b>	<b>-272 198</b>
<b>Resultat efter finansiella poster</b>	<b>-5 934 446</b>	<b>-3 696 386</b>	<b>-14 503 641</b>	<b>-12 406 362</b>	<b>-17 205 903</b>
<b>Resultat före skatt</b>	<b>-5 934 446</b>	<b>-3 696 386</b>	<b>-14 503 641</b>	<b>-12 406 362</b>	<b>-17 205 903</b>
<b>PERIODENS BERÄKNADE RESULTAT</b>	<b>-5 934 446</b>	<b>-3 696 386</b>	<b>-14 503 641</b>	<b>-12 406 362</b>	<b>-17 205 903</b>

## Rapport över resultaträkning - moderföretag

	2019-07-01 – 2019-09-30	2018-07-01 – 2018-09-30	2019-01-01 – 2019-09-30	2018-01-01 – 2018-09-30	2018-01-01 – 2018-12-31
Årets resultat	-5 934 446	-3 696 386	-14 503 641	-12 406 362	-17 205 903
Övriga totalresultat	0	0	0	0	0
<b>PERIODENS TOTAL RESULTAT</b>	<b>-5 934 446</b>	<b>-3 696 386</b>	<b>-14 503 641</b>	<b>-12 406 362</b>	<b>-17 205 903</b>

## Balansräkning - moderföretag

	2019-09-30	2018-09-30	2018-12-31
<b>TILLGÅNGAR</b>			
<b>Anläggningstillgångar</b>			
Immateriella anläggningstillgångar			
Balanserade utgifter för utvecklingsarbeten	6 160 691	5 316 481	4 707 645
Pågående utvecklingsarbeten	9 329 227	5 928 809	7 840 947
<b>Summa immateriella anläggningstillgångar</b>	<b>15 489 918</b>	<b>11 245 290</b>	<b>12 548 592</b>
<b>Materiella anläggningstillgångar</b>			
Inventarier, verktyg och installationer	349 183	12 600	416 233
<b>Anläggningstillgångar</b>			
<b>Finansiella anläggningstillgångar</b>			
Andelar i koncernföretag	87 500 000	87 500 000	87 500 000
<b>Summa finansiella anläggningstillgångar</b>	<b>87 500 000</b>	<b>87 500 000</b>	<b>87 500 000</b>
Omsättningstillgångar			
Varulager m.m.			
Handelsvaror	191 278	367 080	328 930
<b>Kortfristiga fordringar</b>			
Kundfordringar	3 390 636	922 669	1 885 700
Fordring hos koncernföretag	11 188 275	6 777 560	7 935 926
Skattefordringar	76 896	36 670	42 179
Övriga fordringar	125 805	14 991	20 674
Förutbetalda kostnader och upplupna intäkter	1 261 776	770 413	543 922
<b>Summa kortfristiga fordringar</b>	<b>16 043 388</b>	<b>8 522 303</b>	<b>10 428 401</b>
<b>Kassa och Bank</b>	<b>278 965</b>	<b>6 427 235</b>	<b>3 227 448</b>
<b>Summa omsättningstillgångar</b>	<b>16 513 631</b>	<b>15 316 618</b>	<b>13 984 779</b>
<b>Summa tillgångar</b>	<b>119 852 732</b>	<b>114 074 508</b>	<b>114 449 604</b>

## Balansräkning - moderföretag

	2019-09-30	2018-09-30	2018-12-31
<b>EGET KAPITAL OCH SKULDER</b>			
<b>Eget kapital</b>			
Bundet eget kapital			
Aktiekapital	1 011 241	943 825	943 825
Fond för utvecklingsutgifter	12 365 622	6 753 407	12 365 622
Fritt eget kapital			
Överkursfond	52 100 535	28 390 630	28 390 630
Balanserad vinst eller förlust	52 694 816	75 512 933	69 900 719
Periodens resultat	-14 503 641	-12 406 362	-17 205 903
	<b>90 291 710</b>	<b>91 497 201</b>	<b>81 085 446</b>
<b>Summa eget kapital</b>	<b>103 668 573</b>	<b>99 194 433</b>	<b>94 394 893</b>
<b>Långfristiga skulder</b>			
Upplåning	1 305 231	2 000 000	2 085 200
Övriga långfristiga skulder	4 793 625	4 793 625	4 793 625
<b>Summa långfristiga skulder</b>	<b>6 098 856</b>	<b>6 793 625</b>	<b>6 878 825</b>
<b>Kortfristiga skulder</b>			
Leverantörsskulder	1 577 965	1 169 849	1 723 678
Upplåning	1 000 000	1 000 000	5 000 000
Övriga kortfristiga skulder	1 670 179	1 145 171	1 800 347
Upplupna kostnader och förutbetalda intäkter	5 837 159	4 771 430	4 651 861
<b>Summa kortfristiga skulder</b>	<b>10 085 303</b>	<b>8 086 450</b>	<b>13 175 886</b>
<b>Summa eget kapital och skulder</b>	<b>119 852 732</b>	<b>114 074 508</b>	<b>114 449 604</b>

## Kassaflödesanalys - moderföretag

Belopp i SEK	2019-07-01 – 2019-09-30	2018-07-01 – 2018-09-30	2019-01-01 – 2019-09-30	2018-01-01 – 2018-09-30	2018-01-01 – 2018-12-31
<b>Den löpande verksamheten</b>					
Rörelseresultat	-5 837 295	-3 696 386	-14 342 421	-12 406 362	-16 933 705
Betalda räntor och liknande poster	-97 151	-80 068	-161 220	-212 635	-272 278
Erhållna räntor och liknande poster	0	7 269	0	13 744	80
Justeringar för poster som inte ingår i kassaflödet m.m.	817 688	656 964	2 080 256	1 951 386	2 376 698
Betald skatt	-16 059	-5 499	-34 717	-16 487	-21 996
<b>Kassaflöde från den löpande verksamheten före förändringar av rörelsekapital</b>	<b>-5 132 817</b>	<b>-3 117 720</b>	<b>-12 458 102</b>	<b>-10 670 354</b>	<b>-14 851 201</b>
<b>Kassaflöde från förändringar i rörelsekapital</b>					
Ökning (-)/Minskning (+) av varulager	107 903	40 085	137 652	124 137	162 287
Ökning (-)/Minskning (+) av rörelsefordringar	887 843	1 369 948	-5 580 271	104 244	-1 796 344
Ökning (+)/Minskning (-) av rörelseskulder	265 395	114 363	-3 090 583	733 509	1 822 945
<b>Kassaflöde från den löpande verksamheten</b>	<b>-3 871 676</b>	<b>-1 593 324</b>	<b>-20 991 304</b>	<b>-9 708 464</b>	<b>-14 662 313</b>
<b>Investeringsverksamheten</b>					
Förvärv av immateriella anläggningstillgångar	-1 285 637	-1 285 299	-4 954 531	-4 053 576	-5 965 714
Förvärv av materiella anläggningstillgångar	0	0	0	0	-419 000
<b>Kassaflöde från investeringsverksamheten</b>	<b>-1 285 637</b>	<b>-1 285 299</b>	<b>-4 954 531</b>	<b>-4 053 576</b>	<b>-6 384 714</b>
<b>Finansieringsverksamheten</b>					
Lån	0	0	0	0	4 335 200
Nyemission	0	0	25 281 000	0	0
Emissionskostnader	0	0	-1 503 679	0	0
Amortering lån	-259 893	-250 000	-779 969	-750 000	-1 000 000
<b>Kassaflöde från finansieringsverksamheten</b>	<b>-259 893</b>	<b>-250 000</b>	<b>22 997 352</b>	<b>-750 000</b>	<b>3 335 200</b>
<b>Årets kassaflöde</b>	<b>-5 417 206</b>	<b>-3 128 623</b>	<b>-2 948 483</b>	<b>-14 512 040</b>	<b>-17 711 827</b>
Likvida medel vid årets början	5 696 171	9 555 858	3 227 448	20 939 275	20 939 275
<b>Likvida medel vid periodens slut</b>	<b>278 965</b>	<b>6 427 235</b>	<b>278 965</b>	<b>6 427 235</b>	<b>3 227 448</b>

## Moderbolagets förändring i eget kapital

	Aktiekapital	Fond för ut- vecklingsutgifter	Överkursfond	Balanserat resultat	Årets resultat	Summa
<b>Ingående balans 2018-01-01</b>	<b>943 825</b>	<b>8 758 636</b>	<b>28 390 630</b>	<b>87 236 489</b>	<b>-13 728 784</b>	<b>111 600 796</b>
Disp enligt stämmobeslut				-13 728 784	13 728 784	0
Aktiverade utvecklingsutgifter		5 964 117		-5 964 117		0
Upplösning till följd av årets avskrivningar		-2 357 131		2 357 131		
Periodens resultat					-17 205 903	-17 205 903
<b>Ingående balans 2019-01-01</b>	<b>943 825</b>	<b>12 365 622</b>	<b>28 390 630</b>	<b>69 900 719</b>	<b>-17 205 903</b>	<b>94 394 893</b>
Disp enligt stämmobeslut				-17 205 903	17 205 903	0
Nyemission	67 416		25 213 584			25 281 000
Övertilldelningsoption						0
Kostnader emission			-1 503 679			-1 503 679
Konvertibel						0
Aktiverade utvecklingsutgifter						0
Upplösning till följd av årets avskrivningar:						0
Periodens resultat					-14 503 641	-14 503 641
<b>Utgående balans 2019-09-30</b>	<b>1 011 241</b>	<b>12 365 622</b>	<b>52 100 535</b>	<b>52 694 816</b>	<b>-14 503 641</b>	<b>103 668 573</b>



## GREATER THAN AB

### STOCKHOLM

Karlavägen 60  
114 49 Stockholm  
Telefon: 08-555 932 00  
E-mail: [info@greaterthan.eu](mailto:info@greaterthan.eu)

### BRUSSELS

Avenue Du Port 86C  
BTE 204 1000 Brussels  
Belgium

### PALO ALTO

470 Ramon St  
Palo Alto, CA 94301,  
USA

### LONDON

5 Upper Montagu Street  
WIH 2AG London,  
United Kingdom

### SINGAPORE

260 Orchard Road,  
238855, Singapore  
Singaport