



Greater Than

HALVÅRSRAPPORT Q2, 2020

Stockholm 20 augusti 2020

Sammanfattning av andra kvartalet 2020 koncernen

- » Nettoomsättningen har minskat med 13% för koncernen jämfört med motsvarande period år 2019. Att antal kunder (slutanvändare) ökar men att intäkterna minskar beror på att vi tidigare även haft inkomster från försäljning av hårdvara.
- » Antalet betalande försäkringsavtal som använder vår teknologi har under Q2 2020 ökat med 109% mot Q2 2019.
- » Rörelseresultatet är -4 467 TSEK (-6 343 TSEK) för perioden april-juni 2020.
- » Verksamhetens påverkan av Covid-19 är främst att våra kunder avvaktar med planerade produktlanseringar och att stora delar av fordonsparken utnyttjas i mindre utsträckning, samtidigt som detta har drivit upp intresset för användarbaserade försäkringar.

Koncernen April - Juni 2020 (TSEK)

- » Nettoomsättning 3 507 (4 019) -13%
- » Rörelseresultat -4 467(-6 343)
- » Periodens resultat före skatt -4 549 (-6 389)
- » Resultat per aktie före och efter utspädning -0,43* (-0,63)

Koncernen Januari - Juni 2020 (TSEK)

- » Nettoomsättning 6 486 (7 718) -16%
- » Rörelseresultat -11 216 (-10 825)
- » Periodens resultat före skatt -11 394 (-10 890)
- » Resultat per aktie före och efter utspädning -1,08* (1,09)

* Resultat per aktie efter skatt beräknat på periodens resultat och det genomsnittliga antalet aktier för perioden apr-juni 10 554 171 (10 112 404) st aktier och perioden jan-juni 10 537 471 (10 000 044) st aktier

Om Greater Than

Greater Than har utvecklat AI som prissätter risk per fordon i realtid och hjälper försäkringsbolag och biltillverkare att sänka skadekostnaderna, stötta nya affärsmodeller och dynamisk prissättning av transporttjänster. Företagets flaggskeppsprodukt, Enerfy Global är en plattform med över 480 olika white label tjänster inom hela värdekedjan, inkluderande AI prissättning, digitala försäkringar, gamifiering, förarstöd och lojalitetssystem. Greater Than arbetar idag ihop med ledande försäkringsbolag och är partner till FIA's nya tävling, Smart Driving Challenge, världens första tävling i säker bilkörning. Greater Than är noterat på Nasdaq First North Growth Market. FNCA Sweden AB är Bolagets Certified Adviser, +46(0)8-528 00 399, info@fnca.se. www.greaterthan.eu

Greater Than AB (publ) 556965-2885

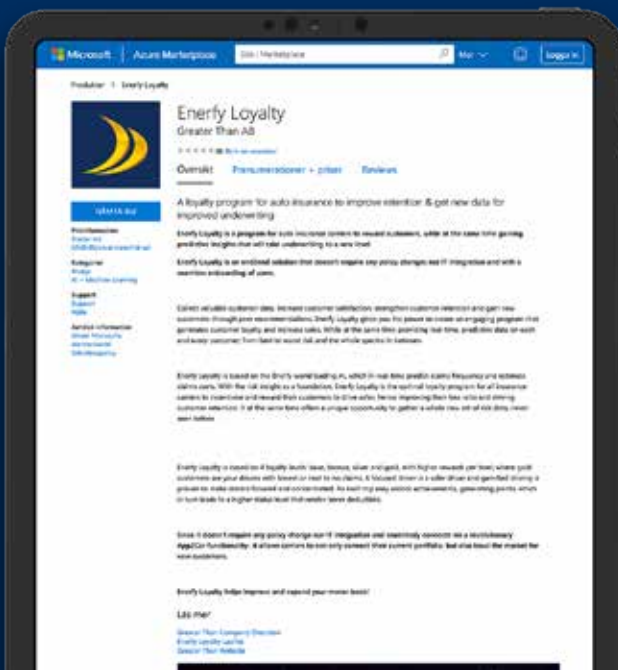
HÖJDPUNKTER

Energy Loyalty

Under maj månad lanserade Greater Than Energy Loyalty, ett helt nytt relationskapande program som kan användas på befintlig kundbas för att engagera försäkringstagare och konsumenter att köra smart och säkert.



Under juni utökade Greater Than och Zurich Insurance samarbetet i Storbritannien. Det nya försäkringserbjudandet används av en bildledningstjänst och bygger helt på Greater Thans teknologi för dynamisk prissättning.



Under våren fördjupade Greater Than samarbetet med Microsoft och utökade sitt produktutbud på Microsoft Azure Marketplace som nu säljer Energy Global, FIA Smart Driving Challenge och Energy Loyalty.



VD HAR ORDET

Ett starkt kvartal givet omständigheterna

I spåren av Covid-19 har vi alla fått anpassat oss vi till helt nya förutsättningar. Verksamheter har snabbt fått ställa om, inte minst vad det gäller fysiska möten och resor. Den digitala konsumenten har klivit fram, och med den ett nytt konsumentbeteende och ändrade konsumtionsvanor. Mitt i detta befinner vi oss med kunder och prospekts som alla genomgår en snabb och accelererad digital transformation. Och med denna tydliga förändring kommer en ökad efterfrågan av vår digitala teknik, tjänster och produkter.

En starkt bidragande faktor till det ökade trycket är att allt fler försäkringsskunder efterfrågar försäkringar som prissätts efter användande till skillnad från en fast årspremie. När flera länder stängdes ned, och fordon blev stillastående gjorde många försäkringsbolag återbetalningar av premier. I kölvattnet av detta ser man nu över om användarbaserad och dynamisk prissättning går att erbjuda som en basprodukt. I dessa processer kommer våra etablerade relationer, erfarenhet av dynamisk prissatt försäkring, AI och vår marknadsetablering till stor nytta.

En annan för oss väldigt intressant faktor är den snabbt växande marknaden inom ny mobilitet. Tillväxtkurvan för bildelningstjänster pekar rakt upp. Med snabbt framväxande bildelningstjänster förändras hela fordonsförsäkringsbranschen. Efterfrågan av teknologier och lösningar som möjliggör dynamisk prissättning som samtidigt är kundcentrerade ökar och där har vi redan en gedigen erfarenhet och uppbyggd kunskapsbank - vi ligger i framkant. Som ett bra exempel på detta har vi genom vårt etablerade samarbete med Zurich under kvartalet lanserat ett samarbete för en rikstäckande bildelningstjänst i UK.

Vi känner starka marknadssignaler. Därför har vi under kvartalet vässat vår strategiska utgångspunkt och fattat några strategiskt viktiga beslut som ytterligare kommer förstärka vårt fokus på genomförande - sälj och affärer.

Under hösten kommer vi att bredda vår ledningsgrupp, för att omfatta spjutspetskompetenser inom digital marknadskommunikation, affärsdriven digital försäljning och digital tjänsteutveckling samt ekonomi.

Vi har också valt att avsluta vårt samarbete med Moderna och vår försäkringsförmedling till konsument till förmån för fokus på vår AI baserade kärnprodukt. Ett strategiskt viktigt beslut som samtidigt frigjort ett exklusivt avtal som tidigare hindrat försäljning av B2B tjänster i Norden.

Vår produktportfölj har förtydligats och i den ingår nu även flaggskeppsprodukten, Enerfy Loyalty, som redan väcker stort intresse på flera av våra nyckelmarknader, inte minst i Sydostasien. Under kvartalet lanserades försäljning av Enerfy Loyalty i partnerskap med Microsoft på Azure Marketplace.

Som en ytterligare del av vår strategi har vi börjat transformera realtids data från en kvarts miljon bilar till vår molnbaserade AI. Data som möjliggör att vi kan erbjuda marknadsorienterat information genom tjänsten Risk Portfolio Tracker, helt utan mellanliggande produkter för befintli-

ga och framtida försäkringsaktörer. Med vårt AI och nyintaget av realtidsdata kommer vi kunna läsa av risknivå på samma sätt som att aktiekurser läses av i realtid, vilket möjliggör ytterligare skalbarhet av vår kärnprodukt.

Jag ser fram emot att med vårt drivna team, affärsorienterade ledningsgrupp, mogna kunder kunna skapa en helt unik digital position och lyfta vår affär till nästa nivå,

Liselott Johansson

Verkställande direktör

Stockholm 2020-08-20

Min sammanfattning om Covid-19 effekter på Greater Than

Pre Covid-19

Den största underliggande faktorn för vår tillväxt var hög konkurrens och dålig lönsamhet för bilförsäkringar.

Under Covid-19

Lönsamhetstrenden kommer förvärras då försäkringbolag står under press att återbetala premier eftersom vagnparken till stora delar står stilla. Vilket för oss, här och nu, leder till lägre intäkter men samtidigt som antalet konkreta förfrågningar på dynamiskt prissatta försäkringar har ökat dramatiskt.

Post Covid-19

Vändpunkten för dynamiska bilförsäkringar eftersom både konsumenter och företagskunder kommer att kräva användarbaserade, istället för fasta årliga premier. Vilket för oss betyder att vår AI som prissätter försäkringar per sekund, får ytterligare stöd för sin tillväxt



Väsentliga händelser

Väsentliga händelser Q2 2020

» Under april 2020 ingick Greater Than i samarbete med **Automobile Association of South Africa (AA)** med produkten FIA Smart Driving Challenge. AA har drygt 150 000 medlemmar. Samarbetet syftar till att engagera och inspirera bilflottor och bilister i landet att köra säkrare. Sydafrika ligger långt fram inom uppkopplade fordon och användarbaserade försäkringar.

» Under samma månad lanserade Greater Than en anpassad **lösning för elbilar och hybrider** som skapar nya affärsmöjligheter för försäkringsgivare. Produkten skapar också mervärde och energiekonomisk vinning till elbilsförare som vill lära sig köra smartare och få ut fler mil ur varje laddning.

» I april meddelade Greater Than att bolagets **7 patent har blivit utfärdade i USA**. Patenten skyddar Greater Thans metodik att med artificiell intelligens korrelera körbeteende i förhållande till risk.

» I slutet av april 2020 lanserade Greater Than marknadens första **app2car lösning**. Genom att koppla upp användaren utan mellanliggande hårdvara förenklas försäljning, distribution, inloggning och nyttjandet av Greater Than's samtliga produkter och tjänster. Förenklingen gör att användare med modernare bilar kommer igång med bara några klick, oavsett var i världen de kör.

» I början på maj 2020 fördjupade Greater Than samarbetet med Microsoft. FIA Smart Driving Challenge distribueras nu på **Microsoft Azure Marketplace** till företag och organisationer som vill engagera och värna om en säkrare trafikmiljö världen över.

» Bolaget har haft en tvist som avgjordes i april. Bolaget fick rätt rörande alla tvistefrågor men skiljedomaren fann att skadans storlek inte kunde styrkas och Greater Than får därav bära kostnaderna för tvisten.

» Under maj månad lanserades **Enerfy Loyalty, ett molnbaserat lojalitetsprogram** i Greater Thans produktportfölj. Lojalitetsprogram gör att försäkringsgivare snabbt och enkelt kan komma igång med ett kundcentrerat lojalitetsprogram på befintlig kundbas, utan att någon policyändring eller IT-integration behövs. Företag som driver lojalitetsprogrammet får också tillgång till djup risksikt per varje användare i realtid.

» Greater Than inledde i slutet av maj ett samarbete med **Otonomo som ger tillgång till realtiddata från över 250 000 bilar** i Tyskland och USA. Avtalet möjliggör för Greater Than att påbörja försäljning av AI baserad risksikt till försäkringsbolag som ett helt friställt erbjudande, utan krav på mellanliggande digitala produkter, hårdvara eller appar.

» Greater Than beslutade i maj att helt **fokusera på Bolagets kärnaffärer** och avslutade samarbetet med Moderna. Därmed avslutades även försäkringserbjudandet till slutkonsument. Det strategiska beslutet **frigjorde Bolaget från ett exklusivt avtal**, vilket nu möjliggör försäljning av företagets alla tjänster och produkter i Norden.

» Under juni **utökade Greater Than och Zurich Insurance samarbetet** i Storbritannien. Det nya försäkringserbjudandet bygger på Greater Than's teknologi för dynamisk prissättning och tillämpas på en bildelningstjänst.

» Under juni breddades samarbetet mellan Greater Than och Microsoft ytterligare. Nu finns **Enerfy Loyalty på Microsoft Azure Marketplace**, Microsofts globala online-butik med applikationer och tjänster.

» Den 11 juni, 2020 genomförde Greater Than en riktad nyemission av 200 400 aktier, vilket motsvarar cirka 1,9 procent av antalet utestående aktier i Bolaget, till en teckningskurs om 99,8 kronor ("Nyemissionen"),

motsvarande dagens stängningskurs. Genom **nyemissionen tillfördes Bolaget cirka 20 miljoner kronor** före emissionskostnader. Nyemissionen tecknades av ett fåtal professionella investerare; Keel Capital, Carn Capital och Lan Invest.

» Bolaget har förstärkt med ekonomiansvarig som har omfattande erfarenhet från liknande positioner.

Väsentliga händelser Q1 2020

» Greater Than blev tilldelad **CCBJ Business Achievement Award** från Environ mental Business Journal, USA för sin AI innovation och affärsaktiviteter inom smart bilkörning.

» Greater Than inledde samarbete med **Kinto, Toyotas bilabonnemang**, i en pilot med start på den japanska marknaden. I samarbetet har Greater Than producerat en app med lojalitetsprogram som kopplar upp föraren automatiskt och ansluter direkt till bilen. Med appen erbjuds Kintos kunder ett gamifierat poängsystem i realtid och ett intuitivt lojalitetsprogram som ger bonus vid smart körning. Hela lösningen bygger på Greater Thans AI, riskinsikt och app-lösning.

» Greater Than nominerades till **TU-Automotive Award 2020** inom kategorin årets bilförsäkringsprodukt / tjänst. TU-Automotive Awards är en tävling som lyfter fram och prisar den globala marknadens mest framstående produk-

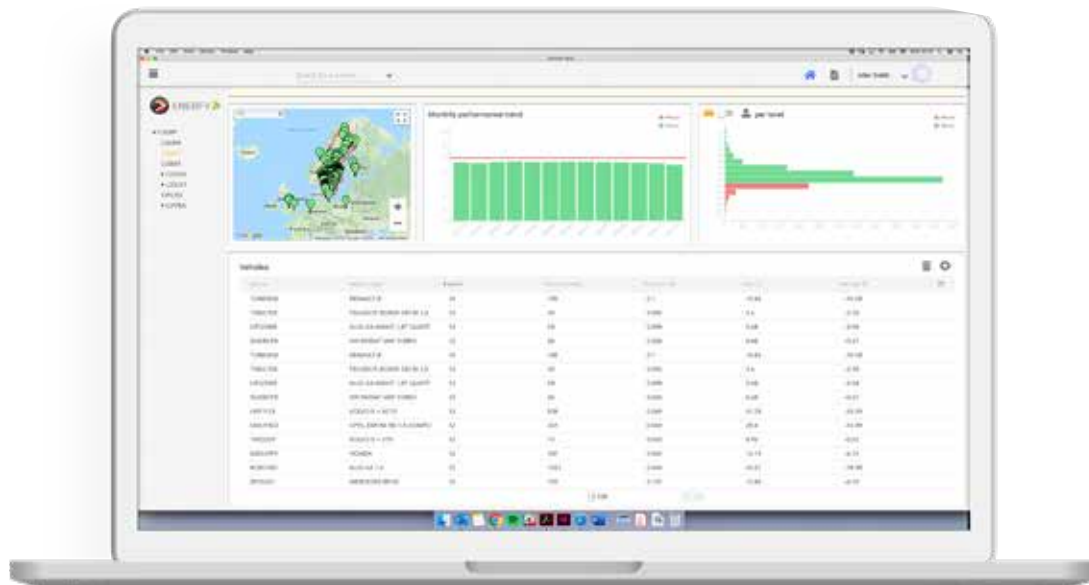
ter och innovativa tjänster inom bilteknik.

» I tid av covid-19 har bolaget fått ta del, och undersöker möjligheten att ta del av, åtgärder som öppnats för att underlätta för bolag. Exempel på åtgärder: bolaget har fått anstånd från Almi gällande 6 mån amortering av lån vilket under andra kvartalet ger en positiv inverkan på kassaflödet på ca 300 TSEK och nedsättning av arbetsgivaravgifterna mars-juni 2020 vilket ger minskade kostnader under andra kvartalet med ca 450 TSEK.

Väsentliga händelser efter periodens utgång

» I augusti öppnade Greater Than upp sitt SDK för en bredare kundgrupp. Genom **SDK lösningen får taxiflottor, bildelningstjänster och försäkringsbolag** som redan har appar ute på massmarknaden möjlighet att enkelt lägga till Greater Thans AI riskinsikt och app funktioner utan att bygga om något i befintlig struktur.

» Effekter med hänseende av Covid-19 på resultat och ställning efter balansdagen är svår bedömda. Vi förväntar oss fortsatt fördröjande effekter på lanseringar, beslut och processer från våra kunder och prospekts tills fler marknader har möjlighet att öppna upp igen.



Nu erbjuder vi djupinsikt i riskdata till alla försäkringsbolag - oavsett om de använder våra övriga tjänster eller inte.

Vi har vässat vår erbjudande ytterligare! Nu gör vi det enkelt för försäkringsbolag att använda vårt AI för att få en djupare och bättre bild av risknivåer i realtid. Oavsett om försäkringsbolaget använder våra övriga produkter eller inte kan vår Risk Portfolio Tracker kopplas till befintlig kundportfölj och direkt visa vilka kunder som är kommer att kosta mest och vilka som kommer att bli lönsamma.

Hur fungerar det?



För bättre lönsamhet

Vår Risk Portfolio Tracker har inspirerats av hur aktiemarknaden visar omsättning och aktiekurs i realtid, men i stället för aktievärde är det kundportföljens riskkostnad per individ och kundsegment som visas.



För existerande försäkringserbjudande

Vår riskanalys kan användas på vilket existerande försäkringserbjudande som helst på marknaden – utan behov av IT integration, mellanliggande erbjudanden appar eller hårdvara.



Proaktiv analys

Med vår proaktiva analys vill vi hjälpa försäkringsbolag att bättre beräkna framtida skadefall och skadekostnader baserat på faktiskt beteende och kostnad i realtid och samtidigt identifiera och belöna de kunder som kör tryggt och säkert.

Svensk AI innovation på export

Greater Than har sedan 2004 utvecklat Artificiell Intelligens (AI) som prissätter risken för bilförsäkringar per sekund och i realtid. Tekniken används idag av fordons- och försäkringsföretag världen över. Företagets AI har tränats på insamlad data från förare och bilar över hela världen. Idag består vår molnbaserade databas av över 750 miljoner unika körprofiler. En kunskap som gör att vår AI med precision kan prissätta en framtida risk per individ, till skillnad från den metod som tillämpas idag, där priset bestäms av en stor grupp fordons skadehistorik. Vårt AI och metod att förutse kostnad för risk per individ ger oss en världsunik position. Vår teknologi och dess metodik skyddas av 7 patent.

Artificiell Intelligens (AI)

Vårt AI system Enerfy är ett avancerat maskininlärnings-system med flera självlärande algoritmer som tillämpar mönsterigenkänning och klusteralgoritmer. Algoritmerna identifierar profiler i realtid per sekund. De enskilda profilerna skapar ett "mönster" som kan liknas vid ett DNA. Med hjälp av AI spåras liknande DNA i vår databas och sen analyseras vad detta DNA har för sannolikhet att vara inblandad i och kostnaden för en olycka.

Genom att systemet tillämpar lager av Deep Learning-strategier pågår en ständig process av djupinläring, där varje ny insamlad datapunkt filtreras i flera steg och skapar ny fördjupad kunskap. All data bedöms ur flera perspektiv, och systemet kan med exakthet bedöma om ett visst "kör-mönster" ökar eller minskar sannolikheten för en olycka. Det gör vårt AI helt unikt på marknaden.

Plattform

Vår plattform är molnbaserad och alla våra produkter är plug and play, dvs alla våra tjänster är lättillgängliga att ladda ned och komma igång med, utan krav på IT integration eller ytterligare implementeringskostnader.

Marknad

Bolagets största marknad är bilförsäkringssektorn, som är i stort behov av ny riskinsikt för att förbättra pressad lönsamhet och navigation i ett starkt konkurrensutsatt landskap. Andra marknader är transportsektorn med fordons-

flottor som med ökad konkurrens har behov av att bättre kunna styra kostnadsflöden och förbättra trafiksäkerheten. Ytterligare marknad är den "nya mobiliteten" (exempelvis bildelningstjänster, ride-hailing och bilprenumeration). Bolag som är i stort behov av realtidsinsikt i risk och dynamisk prissättning för att kunna säkerställa sin lönsamhet.

Kundnytta

Med vårt AI får våra kunder tillgång till ny information och data som ger insikt och transparens över hela riskportföljen. Våra tjänster gör det möjligt att predicera framtida skadeutfall och få realtidsinformation om vilka kunder som är mest lönsamma. Med vår teknologi och tjänsteutbud kan försäkringsbolag se vilka kunder som man ska jobba för behålla och vilka som ska undvikas - vilket är hela kärnan i en försäkringsaffär.

Tjänsteutbud/ produkter

Greater Thans tjänsteutbud består av Enerfy Global som tillhandahåller;

- Enerfy Risk Pricing
- Enerfy Risk Portfolio Tracker
- Enerfy Insurance Products
- Enerfy Driver Apps
- Enerfy Loyalty Program

Hela tjänsteutbudet är tillgängligt för användande i hela världen.

Team

Vårt team är kärnan i vår verksamhet och består av passionerade specialister på; försäljning, kommunikation, data science, AI, programmering, produktutveckling, projektledning och kundrelation. Organisationen består av kollegor som alla bidrar till att framgångsrikt driva globala projekt där företagskulturen genomsyras av innovation och utveckling med kundnyttan i centrum.



Finansiell översikt

Kommentarer - resultat och ställning

För andra kvartalet 2020, april - juni, har nettoomsättningen minskat med 13% till 3 506 TSEK (4 019 TSEK) jämfört med motsvarande kvartal föregående år. För första halvåret, perioden januari - juni minskade nettoomsättningen med 16%, 6 486 TSEK (7 718 TSEK).

Antalet betalande försäkringsavtal som använder vår teknologi har under Q2 2020 ökat med 109% mot Q2 2019. Att antal kunder (slutanvändare) ökar men intäkterna minskar beror på att vi tidigare även har haft inkomster från försäljning av hårdvara. Att vi inte längre har det beror på att vi har utvecklat en efterfrågad "app2car" tjänst som gör att våra kunder kan koppla upp sig mot bilen utan hårdvara. På kort sikt minskar det våra intäkter, samtidigt som vi genom stark innovation och ingenjörskonst, tagit bort en viktig barriär för accelererad tillväxt.

Våra intäkter kommer framförallt från försäljning av tjänster till försäkringsbolag. Vårt fokus är att öka koncernens repetitiva intäkter med ökad försäljning till prominenta kunder såsom Zurich, Toyota, MSIG, CDG Insurance med flera. Till detta har vi ytterligare utökat vårt samarbete med Microsoft, som nu distribuerar våra tjänster genom deras Azure Marketplace till företag och organisationer. Greater Than bygger nu en stabil bas av globala kunder och ett sunt intag av nya försäkringsbolag.

I slutet av kvartalet utvecklade Bolaget Enerfy försäkring med Moderna. Ett beslut som kommer att påverka omsättningen negativt på kort sikt med ett minskat antal betalande försäkringsavtal. Beslutet kommer att ha en positiv inverkan på kassaflödet.

Under juni månad genomförde Greater Than en riktad nyemission som tillförde bolaget cirka 20 miljoner kronor innan emissionskostnader. Den riktade nyemissionen omfattar 200 400 aktier till en teckningskurs om 99,8 kronor per aktie motsvarande emissionsdagens stängningskurs. Aktiekapitalet ökade med 20 040 kronor, från 1 052 077 kronor, till 1 072 117 kronor. Nyemissionen innebär en utspädningsseffekt om cirka 1,9 procent baserat på antalet aktier i nyemissionen delat med totala antalet aktier efter nyemissionen.

Övriga externa kostnader har bland annat till följd av lägre annonskostnader lett till ett minskat negativt rörelseresultat för perioden april - juni om -4 467 TSEK i jämförelse med -6 343 TSEK för samma period föregående år.

Vi har ett bra och välbalanserat team för att ta hand om det ökande intresset från marknaden på dynamiskt prissatta försäkringar och för uppskalning av försäljningen när väl det "nya normala" inträffar. Covid-19 har haft fördröjande effekt på lanseringar och processerna hos våra kunder och prospekts men vi ser ett ökat intresse från marknaden och vi känner stor tilltro att efterfrågan på våra tjänster stärks när läget har stabiliserats och marknader har öppnat igen.

Ekonomisk sammanfattning Covid-19 effekter på Greater Than;

- Effekten av Covid-19 har hittills haft en marginell påverkan på Greater Thans intäkter, men kan komma att få en större inverkan framåt.
- På kostnadssidan har vi till följd av nedsättning av arbetsgivaravgifter minskat kostnaderna med ca 450 TSEK vilket nyttjats under perioden mars - juni, 2020.
- Vi har också fått beviljat anstånd med betalning till Skatteverket samt en amorteringsfri period för lån som har bidragit med positiv effekt på kassaflödet som uppgår till ca 1,9 MSEK.

Analys av Covid-19 effekter på Greater Than

- Pre Covid-19; den största underliggande faktorn för vår tillväxt var hög konkurrens och dålig lönsamhet för bilförsäkringar.
- Under Covid-19; lönsamhetstrenden kommer förvärras då försäkringsbolag står under press att återbetala premier eftersom vagnparken till stora delar står stilla. Vilket för oss, här och nu, leder till lägre intäkter men samtidigt som antalet konkreta förfrågningar på dynamiskt prissatta försäkringar har ökat dramatiskt.
- Post Covid-19; vändpunkten för dynamiska bilförsäkringar eftersom både konsumenter och före-

tagskunder kommer att kräva användarbaserade, istället för fasta årliga premier. Vilket för oss betyder att vår AI som prissätter försäkringar per sekund i realtid, får ytterligare stöd för sin tillväxt.

Styrelsen ser löpande över Bolagets prognostiserade kassaflöden för att säkerställa finansiering och kapital för att kunna driva verksamheten utifrån den strategiska inriktning som styrelsen beslutat om. Ifall behov av ytterligare kapital skulle uppstå bedömer styrelsen att bolaget har goda förutsättningar att kunna tillföra ytterligare finansiering.

Moderbolaget

Moderbolagets verksamhet fokuserar på försäljning av bilförsäkringsprodukter som säljs framförallt till försäkringsbolag som har B2B och B2C kunder. Därtill så har vi stort intresse från biltillverkare och större fordonsflottor med nya mobilitetslösningar.

Moderbolagets nettoomsättning för perioden april - juni har minskat med 13% till 3 458 TSEK (3 899 TSEK). För perioden januari - juni så har nettoomsättningen minskat med 16% till 6 371 TSEK (7 411 TSEK).

Moderbolaget har ett negativt rörelseresultat för perioden april - juni på -4 235 TSEK (-5 395 TSEK). Bolagets största kostnader ligger på personal, sälj och utvecklingsaktiviteter.

Principer för rapportens upprättande

Koncernredovisningen har upprättats i enlighet med International Financial Reporting Standards (IFRS) och IFRIC-tolkningar sådana de antagits av EU. Denna delårsrapport är för koncernen upprättad i överensstämmelse med Årsredovisningslagen och IAS 34 Delårsrapportering. Moderbolagets delårsrapport är upprättad i enlighet med Årsredovisningslagen och RFR 2, Redovisning för juridiska personer, utgiven av Rådet för finansiell rapportering. Tillämpade redovisningsprinciper är de samma som de som tillämpades i årsredovisningen 2019.

Risker och osäkerhetsfaktorer

Risker och osäkerhetsfaktorer har beskrivits i tidigare utgiven årsredovisning.

En tillkommen risk och osäkerhetsfaktor är effekter-

na av covid-19 och hur dessa kommer påverka bolaget och omvärlden på kort och långsikt. Detta kan ha en påverkan på bland annat bolagets likviditets- och kreditrisk.

Bedömningar och uppskattningar

Inga nya väsentliga bedömningar eller uppskattningar har gjorts sedan tidigare delårsrapporter eller årsredovisning, som har fått effekt på perioden.

Närstående transaktioner

Inga närstående transaktioner har skett under perioden med undantag för beslutade ersättningar till styrelse och ledning i enlighet med stämmobeslut och avtal.

Utestående aktier

Greater Than AB noterades i mars 2017 på Nasdaq First North. Totala antalet aktier och röster i Greater Than AB uppgår till 10 721 171 aktier vid tidpunkten 2020-06-30. Bolaget har under perioden genomfört nyemission som tillfört bolaget 200 400st aktier.

Bolaget innehar inte några egna aktier.

Ägarförhållanden 2020-06-30

| Ägare | Antal aktier | Andel av kapital och röster |
|---------------------|-------------------|-----------------------------|
| Sten Forseke | 3 762 145 | 35,09% |
| Keel Capital | 1 889 308 | 17,62% |
| Karin Forseke | 497 697 | 4,64% |
| Roger Karlsson | 332 771 | 3,10% |
| Carn Capital | 333 000 | 3,11% |
| Henrik Ekelund | 321 428 | 3,00% |
| CBNY - Norges Bank | 311 000 | 2,90% |
| Roosgruppen | 227 018 | 2,12% |
| Hans Leif Johansson | 164 361 | 1,53% |
| Övriga aktieägare | 2 882 443 | 26,89% |
| Totalt | 10 721 171 | 100,00% |

Kursutveckling och omsättning

Genomsnittspris per handelsdag ökade med 19% från 85,50 SEK per aktie den 30 december 2019 till 101,50 SEK den 30 juni 2020. Aktievärde på 101.50 motsvarar ett börsvärde på 1 088 MSEK. Börskursen för Greater Than AB kan följas dagligen på Nasdaq's hemsida och andra nyhetsmedia med elektronisk information.

Personal

Bolaget har under perioden anställt en ekonomiansvarig.

Bolagets certified adviser

FNCA bolagets certified adviser.

Tel: 08-528 00 399 Mail: info@fnca.se

Bolagsstruktur

I koncernen ingår Greater Than AB (org. nr. 556965-2885), Greater Than S.A. (Company No. 0860.741.970) och Greater Than Svenska AB (org. nr. 556608-3258).

Moderbolaget Greater Than AB startade sin verksamhet i mars 2014 och i samband med detta grundades koncernen.

Granskning av revisor

Halvårsrapport Q2 2020 har inte granskats av bolagets revisor.

Informationskalender

- » Halvårsrapport 20 augusti 2020
- » Kvartalsrapport Q3 28 oktober 2020
- » Bokslutskommuniké 18 februari 2021
- » Årsstämma 12 maj 2021

Avlämnande av halvårsrapport Q2 för 2020

Stockholm, 20 augusti 2020

Styrelsen - Greater Than AB

Lars Berg, Styrelseordförande

Karin Forseke, Styrelseledamot

Sten Forseke, Styrelseledamot

Tina Thörner, Styrelseledamot

Fredrik Rosencrantz, Styrelseledamot

Frågor besvaras av:

Liselott Johansson, Verkställande Direktör

Tel: +46 706 542 058

E-mail: liselott.johansson@greaterthan.eu

www.greaterthan.eu, www.enerfy.se

Rapport över totalresultatet - koncern

| | 2020-04-01 -2020-06-30 | 2019-04-01 -2019-06-30 | 2020-01-01 2020-06-30 | 2019-01-01 2019-06-30 | 2019-01-01 2019-12-31 |
|--|---------------------------|---------------------------|--------------------------|--------------------------|--------------------------|
| Rörelsens intäkter | | | | | |
| Nettoomsättning | 3 505 682 | 4 018 975 | 6 486 374 | 7 718 285 | 15 063 703 |
| Aktiverat arbete för egen räkning | 1 432 478 | 1 371 203 | 2 742 176 | 2 763 728 | 5 180 344 |
| Övriga rörelseintäkter | 0 | 0 | 53 520 | 106 694 | 106 694 |
| Summa intäkter | 4 938 160 | 5 390 178 | 9 282 070 | 10 588 707 | 20 350 741 |
| Rörelsens kostnader | | | | | |
| Handelsvaror | -1 536 686 | -2 201 848 | -2 920 045 | -3 582 862 | -7 801 905 |
| Övriga externa kostnader | -1 743 012 | -2 950 913 | -5 510 464 | -5 662 195 | -16 811 288 |
| Personalkostnader | -4 669 599 | -5 472 575 | -9 156 325 | -9 953 739 | -20 125 016 |
| Avskrivningar immateriella anläggningstillgångar | -1 103 272 | -906 111 | -2 206 544 | -1 812 222 | -4 005 830 |
| Avskrivningar materiella anläggningstillgångar | 0 | 0 | 0 | 0 | 0 |
| Avskrivningar nyttjanderätt | -352 605 | -201 588 | -705 210 | -403 176 | -1 086 236 |
| Summa kostnader | -9 405 174 | -11 733 035 | -20 498 588 | -21 414 194 | -49 830 275 |
| Rörelseresultat | -4 467 014 | -6 342 857 | -11 216 518 | -10 825 487 | -29 479 534 |
| Resultat från finansiella poster | | | | | |
| Ränteintäkter och liknande poster | 0 | 5 379 | 5 337 | 32 385 | 59 175 |
| Räntekostnader och liknande poster | -43 537 | -51 308 | -101 724 | -97 101 | -844 848 |
| Räntekostnad nyttjanderätt | -38 852 | 0 | -81 748 | 0 | -80 344 |
| Summa | -82 389 | -45 929 | -178 135 | -64 716 | -866 017 |
| Resultat efter finansiella poster | -4 549 403 | -6 388 786 | -11 394 653 | -10 890 203 | -30 345 551 |
| Resultat före skatt | -4 549 403 | -6 388 786 | -11 394 653 | -10 890 203 | -30 345 551 |
| PERIODENS RESULTAT | -4 549 403 | -6 388 786 | -11 394 653 | -10 890 203 | -30 345 551 |
| Poster som senare kan komma att omklassificeras till periodens resultat: | | | | | |
| Omräkningsdifferenser | -38 576 | -12 968 | 109 884 | -29 861 | 194 142 |
| ÖVRIGT TOTALRESULTAT | -38 576 | -12 968 | 109 884 | -29 861 | 0 |
| PERIODENS TOTALRESULTAT | -4 587 979 | -6 401 754 | -11 284 769 | -10 920 064 | -30 151 409 |
| Periodens resultat och totalresultat är helt hänförligt till moderbolagets aktieägare. | | | | | |
| | 2020-04-01 -2020-06-30 | 2019-04-01 -2019-06-30 | 2020-01-01 2020-06-30 | 2019-01-01 2019-06-30 | 2019-01-01 2019-12-31 |
| Resultat per aktie | | | | | |
| Före och efter utspädning, kr | -0,43 | -0,63 | -1,08 | -1,09 | -2,99 |
| Genomsnittligt antal aktier | | | | | |
| Före och efter utspädning, kr | 10 554 171 | 10 112 404 | 10 537 471 | 10 000 044 | 10 158 316 |

Rapport över finansiell ställning - koncern

| | 2020-06-30 | 2019-06-30 | 2019-12-31 |
|---|-------------------|-------------------|-------------------|
| TILLGÅNGAR | | | |
| Anläggningstillgångar | | | |
| Immateriella anläggningstillgångar | | | |
| Balanserade utgifter för utvecklingsarbeten | 7 502 976 | 8 020 120 | 9 545 333 |
| Pågående utvecklingsarbeten | 14 664 576 | 11 509 841 | 11 219 725 |
| Summa immateriella anläggningstillgångar | 22 167 552 | 19 529 961 | 20 765 058 |
| Materiella anläggningstillgångar | | | |
| Inventarier, verktyg och installationer | 306 873 | 371 533 | 326 833 |
| Nyttjanderätt (fastigheter, billeasing) | 2 910 962 | 253 108 | 3 602 474 |
| Finansiella anläggningstillgångar | | | |
| Andra långfristiga fordringar | 0 | 0 | 27 895 |
| Summa anläggningstillgångar | 25 385 387 | 20 154 602 | 24 722 260 |
| Omsättningstillgångar | | | |
| Varulager m.m. | | | |
| Handelsvaror | 1 045 180 | 978 336 | 863 021 |
| Kortfristiga fordringar | | | |
| Kundfordringar | 1 911 429 | 7 666 902 | 2 316 618 |
| Skattefordringar | 204 595 | 85 538 | 113 459 |
| Övriga fordringar | 837 345 | 564 784 | 723 187 |
| Förutbetalda kostnader och upplupna intäkter | 403 129 | 555 567 | 888 441 |
| Summa kortfristiga fordringar | 3 356 498 | 8 872 791 | 4 041 705 |
| Kassa och Bank | 22 100 496 | 5 822 490 | 16 991 239 |
| Summa omsättningstillgångar | 26 502 174 | 15 673 617 | 21 895 965 |
| Summa tillgångar | 51 887 561 | 35 828 219 | 46 618 225 |

Rapport över finansiell ställning - koncern

| | 2020-06-30 | 2019-06-30 | 2019-12-31 |
|--|-------------------|-------------------|-------------------|
| EGET KAPITAL OCH SKULDER | | | |
| Eget kapital | | | |
| Aktiekapital | 1 072 118 | 1 011 241 | 1 052 078 |
| Övrigt tillskjutet kapital | 138 039 267 | 93 760 432 | 119 421 817 |
| Reserver | 737 666 | 403 779 | 627 782 |
| Balanserat resultat inkl. årets resultat | -107 152 783 | -76 326 616 | -95 752 103 |
| Summa eget kapital | 32 696 268 | 18 848 836 | 25 349 574 |
| Långfristiga skulder | | | |
| Upplåning | 861 169 | 1 565 321 | 1 045 036 |
| Leasingskuld (fastigheter; billeasing) | 1 650 962 | | 2 379 238 |
| Övriga långfristiga skulder | 4 805 097 | 4 805 034 | 4 805 045 |
| Summa långfristiga skulder | 7 317 228 | 6 370 355 | 8 229 319 |
| Kortfristiga skulder | | | |
| Leverantörsskulder | 1 308 038 | 1 833 909 | 2 757 631 |
| Leasingskuld (fastigheter; billeasing) | 1 260 000 | 253 108 | 1 260 000 |
| Upplåning | 1 000 000 | 1 000 000 | 1 000 000 |
| Övriga kortfristiga skulder | 2 909 681 | 1 320 079 | 2 670 463 |
| Upplupna kostnader och förutbetalda intäkter | 5 396 345 | 6 201 932 | 5 351 238 |
| Summa kortfristiga skulder | 11 874 064 | 10 609 028 | 13 039 332 |
| Summa eget kapital och skulder | 51 887 561 | 35 828 219 | 46 618 225 |

Rapport över kassaflöden - koncern

| Belopp i SEK | 2020-04-01 -2020-06-30 | 2019-04-01 -2019-06-30 | 2020-01-01 2020-06-30 | 2019-01-01 2019-06-30 | 2019-01-01 2019-12-31 |
|---|---------------------------|---------------------------|--------------------------|--------------------------|--------------------------|
| Den löpande verksamheten | | | | | |
| Rörelseresultat | -4 467 014 | -6 342 857 | -11 216 518 | -10 825 487 | -29 479 534 |
| Betalda räntor och liknande poster | -43 537 | -51 308 | -101 724 | -97 101 | -752 120 |
| Erhållna räntor och liknande poster | 0 | 5 379 | 0 | 32 385 | 34 966 |
| Justeringar för poster som inte ingår i kassaflödet m.m. (avser avskrivningar, omräkn differens m.m.) | 991 083 | 1 279 116 | 2 996 150 | 2 558 852 | 4 819 381 |
| Betald skatt | -24 939 | -29 460 | -85 923 | -27 195 | -55 116 |
| Kassaflöde från den löpande verksamheten före förändringar av rörelsekapital | -3 544 407 | -5 139 130 | -8 408 015 | -8 358 546 | -25 432 423 |
| Kassaflöde från förändringar i rörelsekapital | | | | | |
| Ökning (-)/Minskning (+) av varulager | -49 381 | 1 177 | -182 159 | -58 973 | 56 342 |
| Ökning (-)/Minskning (+) av rörelsefordringar | 845 082 | -2 553 195 | 76 772 | -4 137 829 | 693 283 |
| Ökning (+)/Minskning (-) av rörelseskulder | -1 226 083 | 1 081 410 | -880 074 | -3 135 330 | 2 034 974 |
| Kassaflöde från den löpande verksamheten | -3 974 789 | -6 609 738 | -9 393 476 | -15 690 678 | -22 647 824 |
| Investeringsverksamheten | | | | | |
| Förvärv av materiella anläggningstillgångar | 0 | 0 | -29 690 | -656 284 | 0 |
| Förvärv av immateriella anläggningstillgångar | -1 972 392 | -1 909 473 | -3 444 851 | -3 957 092 | -6 988 492 |
| Kassaflöde från investeringsverksamheten | -1 972 392 | -1 909 473 | -3 474 541 | -4 613 376 | -6 988 492 |
| Finansieringsverksamheten | | | | | |
| Inlåning | 0 | 0 | 0 | 0 | 0 |
| Återbet leasingsskuld | -95 804 | 0 | -476 349 | 0 | -1 083 913 |
| Nyemission | 19 999 920 | 0 | 19 999 920 | 25 281 000 | 52 233 222 |
| Emissionskostnader | -1 362 430 | 0 | -1 362 430 | -1 503 679 | -2 753 679 |
| Amortering lån | -6 914 | -461 293 | -183 867 | -922 867 | -5 040 165 |
| Kassaflöde från finansieringsverksamheten | 18 534 772 | -461 293 | 17 977 274 | 22 854 454 | 43 355 465 |
| Periodens kassaflöde | 12 587 591 | -8 980 504 | 5 109 257 | 2 550 400 | 13 719 149 |
| Likvida medel vid årets början | 9 512 905 | 14 802 994 | 16 991 239 | 3 272 090 | 3 272 090 |
| Likvida medel vid periodens slut | 22 100 496 | 5 822 490 | 22 100 496 | 5 822 490 | 16 991 239 |

Rapport över förändringar i eget kapital - koncern

| | Aktiekapital | Övrigt tillskjutet kapital | Reserver | Annat EK Balanserat res | Summa |
|---|------------------|----------------------------|----------------|----------------------------|--------------------|
| Ingående balans 2019-01-01 | 943 825 | 70 050 527 | 433 640 | -65 406 552 | 6 021 440 |
| Transaktioner med aktieägare | | | | | |
| Nyemission | 108 253 | 52 124 969 | | | 52 233 222 |
| Kostnader emission | | -2 753 679 | | | -2 753 679 |
| Summa transaktioner med aktieägare | 108 253 | 49 371 290 | 0 | 0 | 49 479 543 |
| Övrigt totalresultat | | | | | |
| Omräkningsdifferens | | | 194 142 | | 194 142 |
| Summa övrigt totalresultat | | | | | |
| Periodens resultat | | | | -30 345 551 | -30 345 551 |
| Ingående balans 2020-01-01 | 1 052 078 | 119 421 817 | 627 782 | -95 752 103 | 25 349 574 |
| Transaktioner med aktieägare | | | | | |
| Nyemission 2020-06-11 | 20 040 | 19 979 880 | | | 19 999 920 |
| Kostnader emission | | -1 362 430 | | | -1 362 430 |
| Summa transaktioner med aktieägare | 20 040 | 18 617 450 | 0 | 0 | 18 637 490 |
| Övrigt totalresultat | | | | | |
| Omräkningsdifferens | | | 109 884 | | 109 884 |
| Summa övrigt totalresultat | | | | | |
| Periodens resultat | | | | -11 394 653 | -11 394 653 |
| Utgående balans 2020-06-30 | 1 072 118 | 138 039 267 | 737 666 | -107 152 783 | 32 696 268 |

Koncernens förändring i eget kapital i sammandrag

| | 2020-01-01 – 2020-06-30 | 2019-01-01 – 2019-06-30 | 2019-01-01 – 2019-12-31 |
|--|----------------------------|----------------------------|----------------------------|
| Ingående balans | 25 349 574 | 6 021 440 | 6 021 440 |
| Periodens resultat | -11 394 653 | -10 920 064 | -30 345 551 |
| Annan förändring under perioden ink nyemission | 18 741 347 | 23 747 460 | 49 673 685 |
| Utgående balans | 32 696 268 | 18 848 836 | 25 349 574 |

Koncernens förändring i antalet utestående aktier

| | 2020-01-01 – 2020-06-30 | 2019-01-01 – 2019-06-30 | 2019-01-01 – 2019-12-31 |
|--|----------------------------|----------------------------|----------------------------|
| Antal aktier vid periodens ingång | 10 520 771 | 9 438 244 | 9 438 244 |
| Förändring under perioden | 200 400 | 674 160 | 1 082 527 |
| Antal aktier vid periodens utgång | 10 721 171 | 10 112 404 | 10 520 771 |

| | Antal aktier |
|--|-------------------|
| Antal aktier vid periodens ingång 2019-01-01 | 9 438 244 |
| Förändring under perioden | 1 082 527 |
| Antal aktier vid periodens utgång 2020-01-01 | 10 520 771 |
| Förändring under perioden | 200 400 |
| Antal aktier vid periodens utgång 2020-06-30 | 10 721 171 |

Intäktsfördelning

| | 2020-04-01 –2020-06-30 | 2019-04-01 –2019-06-30 | 2020-01-01 2020-06-30 | 2019-01-01 2019-06-30 | 2019-01-01 2019-12-31 |
|------------------|---------------------------|---------------------------|--------------------------|--------------------------|--------------------------|
| Enerfy | 3 458 470 | 3 898 985 | 6 371 211 | 7 411 046 | 14 410 306 |
| Fleet management | 47 212 | 119 990 | 115 253 | 307 239 | 653 397 |
| Intäkter | 3 505 682 | 4 018 975 | 6 486 374 | 7 718 285 | 15 063 703 |

Resultaträkning - moderföretag

| | 2020-04-01 -2020-06-30 | 2019-04-01 -2019-06-30 | 2020-01-01 -2020-06-30 | 2019-01-01 -2019-06-30 | 2019-01-01 -2019-12-31 |
|--|---------------------------|---------------------------|---------------------------|---------------------------|---------------------------|
| Rörelsens intäkter | | | | | |
| Nettoomsättning | 3 458 470 | 3 898 985 | 6 371 211 | 7 410 967 | 14 410 306 |
| Övriga rörelseintäkter | 0 | 0 | 0 | 100 000 | 100 000 |
| Aktiverat arbete för egen räkning | 1 432 478 | 1 371 203 | 2 742 176 | 2 763 728 | 5 180 344 |
| Summa intäkter | 4 890 948 | 5 270 188 | 9 113 387 | 10 274 695 | 19 690 650 |
| Rörelsens kostnader | | | | | |
| Handelsvaror | -1 529 022 | -2 103 718 | -2 880 936 | -3 578 411 | -6 718 691 |
| Övriga externa kostnader | -2 134 226 | -2 644 778 | -6 138 548 | -4 296 812 | -15 431 714 |
| Personalkostnader | -4 634 511 | -5 285 258 | -9 115 137 | -9 642 229 | -19 555 516 |
| Avskrivningar immateriella anläggningstillgångar | -828 346 | -608 835 | -1 656 692 | -1 217 670 | -2 906 126 |
| Avskrivningar materiella anläggningstillgångar | | -22 350 | | -44 700 | 0 |
| Summa kostnader | -9 126 105 | -10 664 939 | -19 791 313 | -18 779 822 | -44 612 047 |
| Rörelseresultat | -4 235 157 | -5 394 751 | -10 677 926 | -8 505 127 | -24 921 397 |
| Resultat från finansiella poster | | | | | |
| Ränteintäkter och liknande poster | 0 | 5 000 | 0 | 32 006 | 2 223 |
| Räntekostnader och liknande poster | -39 427 | -50 527 | -102 261 | -96 074 | -240 280 |
| Summa | -39 427 | -45 527 | -102 261 | -64 068 | -238 057 |
| Resultat efter finansiella poster | -4 274 584 | -5 440 278 | -10 780 187 | -8 569 195 | -25 159 454 |
| Resultat före skatt | -4 274 584 | -5 440 278 | -10 780 187 | -8 569 195 | -25 159 454 |
| PERIODENS BERÄKNADE RESULTAT | -4 274 584 | -5 440 278 | -10 780 187 | -8 569 195 | -25 159 454 |

Rapport över resultaträkning - moderföretag

| | 2020-04-01 -2020-06-30 | 2019-04-01 -2019-06-30 | 2020-01-01 -2020-06-30 | 2019-01-01 -2019-06-30 | 2019-01-01 -2019-12-31 |
|---------------------------------|---------------------------|---------------------------|---------------------------|---------------------------|---------------------------|
| Årets resultat | -4 274 584 | -5 440 278 | -10 780 187 | -8 569 195 | -25 159 454 |
| Övriga totalresultat | 0 | 0 | 0 | 0 | 0 |
| PERIODENS TOTAL RESULTAT | -4 274 584 | -5 440 278 | -10 780 187 | -8 569 195 | -25 159 454 |

Balansräkning - moderföretag

| | 2020-06-30 | 2019-06-30 | 2019-12-31 |
|---|--------------------|--------------------|--------------------|
| TILLGÅNGAR | | | |
| Anläggningstillgångar | | | |
| Immateriella anläggningstillgångar | | | |
| Balanserade utgifter för utvecklingsarbeten | 3 750 126 | 3 489 975 | 5 357 170 |
| Pågående utvecklingsarbeten | 14 664 576 | 11 509 841 | 11 219 725 |
| Summa immateriella anläggningstillgångar | 18 414 702 | 14 999 816 | 16 576 895 |
| Materiella anläggningstillgångar | | | |
| Inventarier, verktyg och installationer | 306 873 | 371 533 | 326 833 |
| Anläggningstillgångar | | | |
| Finansiella anläggningstillgångar | | | |
| Andelar i koncernföretag | 87 500 000 | 87 500 000 | 87 500 000 |
| Summa finansiella anläggningstillgångar | 87 500 000 | 87 500 000 | 87 500 000 |
| Omsättningstillgångar | | | |
| Varulager m.m. | | | |
| Handelsvaror | 354 103 | 299 181 | 240 940 |
| Kortfristiga fordringar | | | |
| Kundfordringar | 1 783 508 | 5 812 481 | 2 178 577 |
| Fordring hos koncernföretag | 11 396 212 | 10 338 275 | 10 784 531 |
| Skattefordringar | 177 587 | 60 837 | 97 476 |
| Övriga fordringar | 466 232 | 148 012 | 397 763 |
| Förutbetalda kostnader och upplupna intäkter | 403 129 | 555 567 | 777 467 |
| Summa kortfristiga fordringar | 14 226 668 | 16 915 172 | 14 235 814 |
| Kassa och Bank | 21 757 531 | 5 696 171 | 16 804 678 |
| Summa omsättningstillgångar | 36 338 302 | 22 910 524 | 31 281 432 |
| Summa tillgångar | 142 559 877 | 125 781 873 | 135 685 160 |

Balansräkning - moderföretag

| | 2020-06-30 | 2019-06-30 | 2019-12-31 |
|--|--------------------|--------------------|--------------------|
| EGET KAPITAL OCH SKULDER | | | |
| Eget kapital | | | |
| Bundet eget kapital | | | |
| Aktiekapital | 1 072 118 | 1 011 241 | 1 052 078 |
| Fond för utvecklingsutgifter | 16 393 925 | 12 365 622 | 16 393 925 |
| Fritt eget kapital | | | |
| Överkursfond | 96 379 370 | 52 100 535 | 77 761 920 |
| Balanserad vinst eller förlust | 23 507 058 | 52 694 816 | 48 666 513 |
| Periodens resultat | -10 780 187 | -8 569 195 | -25 159 454 |
| | 109 106 241 | 96 226 156 | 101 268 979 |
| Summa eget kapital | 126 572 284 | 109 603 019 | 118 714 982 |
| Långfristiga skulder | | | |
| Upplåning | 861 169 | 1 565 321 | 1 045 036 |
| Övriga långfristiga skulder | 4 793 625 | 4 793 625 | 4 793 625 |
| Summa långfristiga skulder | 5 654 794 | 6 358 946 | 5 838 661 |
| Kortfristiga skulder | | | |
| Leverantörsskulder | 1 085 157 | 1 498 163 | 2 702 106 |
| Upplåning | 1 000 000 | 1 000 000 | 1 000 000 |
| Övriga kortfristiga skulder | 2 909 681 | 1 274 320 | 2 362 546 |
| Upplupna kostnader och förutbetalda intäkter | 5 337 961 | 6 047 425 | 5 066 865 |
| Summa kortfristiga skulder | 10 332 799 | 9 819 908 | 11 131 517 |
| Summa eget kapital och skulder | 142 559 877 | 125 781 873 | 135 685 160 |

Kassaflödesanalys - moderföretag

| Belopp i SEK | 2020-04-01 -2020-06-30 | 2019-04-01 -2019-06-30 | 2020-01-01 -2020-06-30 | 2019-01-01 -2019-06-30 | 2019-01-01 - 2019-12-31 |
|---|---------------------------|---------------------------|---------------------------|---------------------------|----------------------------|
| Den löpande verksamheten | | | | | |
| Rörelseresultat | -4 235 137 | -5 394 751 | -10 677 926 | -8 505 127 | -24 921 397 |
| Betalda räntor och liknande poster | -39 427 | -50 527 | -102 261 | -96 074 | -240 280 |
| Erhållna räntor och liknande poster | 0 | 5 000 | 0 | 32 006 | 2 223 |
| Justeringar för poster som inte ingår i kassaflödet m.m. | 969 976 | 631 093 | 1 798 252 | 653 444 | 2 906 128 |
| Betald skatt | -20 580 | -25 101 | -80 111 | -18 658 | -55 297 |
| Kassaflöde från den löpande verksamheten före förändringar av rörelsekapital | -3 325 168 | -4 834 286 | -9 062 046 | -7 934 409 | -22 308 623 |
| Kassaflöde från förändringar i rörelsekapital | | | | | |
| Ökning (-)/Minskning (+) av varulager | -62 490 | -18 518 | -109 161 | 29 749 | 87 990 |
| Ökning (-)/Minskning (+) av rörelsefordringar | 590 018 | -3 529 467 | -52 305 | -6 468 114 | -3 752 117 |
| Ökning (+)/Minskning (-) av rörelseskulder | -1 715 532 | 1 449 518 | -797 717 | -3 355 978 | 1 955 631 |
| Kassaflöde från den löpande verksamheten | -4 513 172 | -6 932 753 | -10 021 229 | -17 728 752 | -24 017 119 |
| Investeringsverksamheten | | | | | |
| Förvärv av immateriella anläggningstillgångar | -1 697 556 | -1 808 146 | -3 449 851 | -3 060 060 | -6 845 029 |
| Förvärv av materiella anläggningstillgångar | | 0 | -29 690 | 0 | 0 |
| Kassaflöde från investeringsverksamheten | -1 697 556 | -1 808 146 | -3 479 541 | -3 060 060 | -6 845 029 |
| Finansieringsverksamheten | | | | | |
| Lån | 0 | 0 | 0 | 0 | 0 |
| Nyemission | 19 999 920 | 0 | 19 999 920 | 25 281 000 | 52 233 222 |
| Emissionskostnader | -1 362 430 | 0 | -1 362 430 | -1 503 679 | -2 753 679 |
| Amortering lån | -6 915 | -259 893 | -183 867 | -519 786 | -5 040 165 |
| Kassaflöde från finansieringsverksamheten | 18 630 575 | -259 893 | 18 453 623 | 23 257 535 | 44 439 378 |
| Årets kassaflöde | 12 419 847 | -9 000 792 | 4 952 853 | 2 468 723 | 13 577 230 |
| Likvida medel vid årets början | 9 337 684 | 14 696 963 | 16 804 678 | 3 227 448 | 3 227 448 |
| Likvida medel vid periodens slut | 21 757 531 | 5 696 171 | 21 757 531 | 5 696 171 | 16 804 678 |

Moderbolagets förändring i eget kapital

| | Aktiekapital | Fond för utvecklingsutgifter | Överkursfond | Balanserat resultat | Årets resultat | Summa |
|---|------------------|------------------------------|-------------------|---------------------|--------------------|--------------------|
| Ingående balans 2019-01-01 | 943 825 | 12 365 622 | 28 390 630 | 69 900 719 | -17 205 903 | 94 394 893 |
| Disp enligt stämmobeslut | | | | -17 205 903 | 17 205 903 | 0 |
| Nyemission | 108 253 | | 52 124 969 | | | 52 233 222 |
| Kostnader emission | | | -2 753 679 | | | -2 753 679 |
| Aktiverade utvecklingsutgifter | | 6 845 029 | | -6 845 029 | | 0 |
| Upplösning till följd av årets avskrivningar: | | -2 815 726 | | 2 816 726 | | 0 |
| Periodens resultat | | | | | -25 159 454 | -25 159 454 |
| Ingående balans 2020-01-01 | 1 052 078 | 16 393 925 | 77 761 920 | 48 666 513 | -25 159 454 | 118 714 982 |
| Disp enligt stämmobeslut | | | | -25 159 454 | 25 159 454 | 0 |
| Nyemission | 20 040 | | 19 979 880 | | | 19 999 920 |
| Övertilldelningsoption | | | | | | 0 |
| Kostnader emission | | | -1 362 430 | | | -1 362 430 |
| Konvertibel | | | | | | 0 |
| Aktiverade utvecklingsutgifter | | | | | | 0 |
| Upplösning till följd av årets avskrivningar: | | | | | | 0 |
| Periodens resultat | | | | | -10 780 187 | -10 780 187 |
| Utgående balans 2020-06-30 | 1 072 118 | 16 393 925 | 96 379 370 | 23 507 059 | -10 780 187 | 126 572 285 |



Karlavägen 60
114 49, Stockholm
Sweden
+46 (0)8 555 932 00
info@greaterthan.eu

För mer information om oss
www.greaterthan.eu

Läs mer om vårt clean tech perspektiv
<https://greaterthan.eu/cleantech/>

För investor relations
<https://greaterthan.eu/investor-relations/>

Kolla in vår YouTube channel

 Greater Than