



Greater Than

Greater Than Delårsrapport

Januari – mars 2025



Den rådande turbulensen i världsekonomin, kombinerat med ett intäktsstopp till följd av en kundtvist, gör 2025 svårt att förutspå. Trots detta är vår tillförsikt stor av många skäl, bland annat starka bruttomarginaler, större momentum än någonsin med både befintliga och nya kunder, samt en växande efterfrågan på AI-lösningar för att minska trafikolyckor.

Liselott Johansson, VD

Koncernen januari – mars 2025 (TSEK)

- Nettoomsättning 1 274 (10 918) -88%
- Rörelseresultat -12 073 (-2 062)
- EBIT -16 140 (-757)
- Resultat per aktie före och efter utspädning -0.99* (-0.16)

** Resultat per aktie efter skatt beräknat på periodens resultat och det genomsnittliga antalet aktier för perioden januari - mars, 13 674 171 aktier.*

Om Greater Than

Greater Than är ett världsledande riskanalysbolag inom trafiksäkerhet och klimatpåverkan. Genom AI harmoniserar och analyserar vi stora mängder kördata för att tillhandahålla konkreta insikter, så att företag kan vara proaktivt med att förhindra olyckor och minska trafikens klimatpåverkan.

Sammanfattning av första kvartalet

- Nettoomsättningen för Q1 2025 uppgick till 1,3 MSEK, jämfört med 10,9 MSEK under Q1 2024.
- EBIT för kvartalet uppgick till -16,1 MSEK, jämfört med -0,8 MSEK under Q1 2024, vilket inkluderar rättsrelaterade kostnader om cirka 4,1 MSEK.
- Både nettoomsättningen och EBIT påverkades kraftigt av den pågående rättsprocessen, då vår tidigare största kund inte uppfyllde sina avtalsförpliktelser. Tvisten hanteras för närvarande och kommer att avgöras i Stockholms tingsrätt.

Ett tufft år, men en ökande efterfrågan på trafiksäkerhet

Vid den här tiden förra året var vi inne i en stark tillväxtfas och upplevde vårt tionde kvartal i rad med tillväxt. Utan kundtvisten under 2024 hade vi nått lönsamhet vid det här laget. Som det ser ut nu har tvisten orsakat ett intäktsstapp, vilket gör 2025 svårt att förutspå.

Till detta kommer den rådande turbulensen i världsekonomin, vilket bidrar till en osäker och försiktig framtidsyn hos många företag.

Trots detta är vår tillförsikt stor, av flera skäl:

- Starka bruttomarginaler på cirka 90 %
- God kostnadskontroll
- Större momentum än någonsin med både befintliga och nya kunder
- Växande efterfrågan på AI-lösningar för att minska trafikolyckor
- En kraftfull ny återförsäljarstrategi
- En AI i världsklass som förutspår trafikolyckor

Trafikolyckor är ett enormt samhällsproblem, varje år dör nästan 1,2 miljoner människor och 50 miljoner skadas i trafiken, till en uppskattad årlig kostnad på cirka 1,8 biljoner dollar. FN har satt upp ett mål om att halvera antalet dödsfall och allvarliga skador i trafiken till år 2030. Eftersom ungefär en av tre trafikolyckor involverar någon som kör i arbetet, ökar pressen på organisationer att ta ansvar för trafiksäkerheten.

Vi tillför den saknade pusselbiten som tar trafiksäkerhetsarbetet till nästa nivå. Vi gör körbeteende jämförbart globalt – oavsett varumärke, fordonstyp eller plats. Och vi gör det möjligt för organisationer att se vilka förare som löper risk att vara med i en olycka under de kommande veckorna. Det här är unikt för Greater Than, värdefull information med potential att rädda liv och minska de ekonomiska kostnaderna för trafikolyckor.

Redan i år har några av världens största företag uttryckt en vilja att ta ledartröjan när det gäller att ta ett företagsansvar för trafiksäkerhet. De söker teknik som gör det möjligt att jämföra förarrisk globalt och därigenom påskynda sitt trafiksäkerhetsarbete. Vi har den lösningen.

Nyligen har vi genomfört en omfattande studie av effektiviteten i vår AI, över kontinenter, fordonstyper och olika körförhållanden, för att fastställa dess prediktiva förmåga. Evidensbaserade fakta visar att vår förmåga att förutspå förare med hög till låg risk är unik. Vi förutspår



inte bara skadeärenden där föraren är vållande, utan samtliga typer av skador som en organisation kan drabbas av. När det gäller allvarliga olyckor har vår modell en "lift span" på 105. Det innebär att de förare som vår AI identifierar som högrisk är 105 gånger mer benägna att vara inblandade i en olycka än de som klassas som lågrisk. Jag känner inte till någon annan modell som är i närheten av dessa resultat.

Detta, tillsammans med vårt positiva momentum och spännande nya möjligheter, gör att vi står starkt positionerade för tillväxt. Utöver våra goda relationer med befintliga kunder och partners bygger vi nu en återförsäljarstrategi och har redan flera engagerade återförsäljare i vår pipeline. Samtidigt har vårt strategiska arbete öppnat upp för spännande dialoger med potentiella partners som kan bidra till att avsevärt stärka vår teknologiska räckvidd och genomslag

Vi vet att det inte finns några gränser för vad vår AI kan åstadkomma – och med ovanstående i åtanke ser jag på framtiden med självförtroende.

Liselott Johansson, CEO

Förbättrad fordons säkerhet genom analys av förarrisk och Driver Monitoring teknologi



Vårt samarbete med Greater Than ger värdefulla insikter från verkligheten kring hur förare reagerar på distraktionsvarningar och hur dessa varningar påverkar olycksrisk. Med en djupare förståelse kan vi finjustera våra system för att göra varningarna mer effektiva. Dessa resultat hjälper oss att ta säkerhetsteknik i fordon ett steg längre och göra den ännu bättre rustad för att förebygga olyckor.”

Martin Krantz, CEO and Founder of Smart Eye

I januari tillkännagav vi ett strategiskt samarbete med Smart Eye för att fördjupa förståelsen av förarrisk och driva utvecklingen av livräddande fordonsteknik framåt. Smart Eye är marknadsledande inom Driver Monitoring Systems (DMS) och har över 40 % av marknadsandelen i branschen.

Ett banbrytande partnerskap för framtidens övervakningsteknik i fordonets kupé

Tillsammans med Smart Eye genomför vi ett datadrivet forskningsprojekt för att analysera hur förarbeteenden, såsom ögonrörelser och reaktioner på distraktionsvarningar, påverkar olycksrisk. Syftet är att bidra till utvecklingen av avancerade säkerhetssystem i fordonets kupé.

Genom att använda Smart Eyes AIS-system, en komplett förarstödslösning utvecklad för OEM:er med mindre volymer och för fordon i flottor, kan servicen upptäcka trötthet och distraktion hos förare. Servicen samlar in beteendedata från verkliga körsituationer och kombinerar detta med Greater Thans prediktiva riskanalys för att se hur varningar påverkar risken för olyckor.

Huvudsakliga resultat hittills:

- I genomsnitt minskar förarvarningar omedelbart olycksrisken med cirka 10 %
- Efter två minuter är olycksrisken generellt tillbaka på samma nivå som före varningen
- Sammantaget har varningar som riktar sig mot trötthet hos förare störst effekt på olycksrisken
- Med våra gemensamma insatser kan system för förarövervakning vidare utvecklas för att bättre mäta och varna även för andra riskfyllda beteenden

Från och med den 7 juli 2026 måste alla nya fordon inom EU vara utrustade med ett avancerat varningssystem för förardistraktion (ADDW) som övervakar förarens ögonrörelser och varnar vid tecken på distraktion.

Insikterna från Greater Thans och Smart Eyes gemensamma undersökning kommer att hjälpa fordonstillverkare att förfina ADDW-systemen för att förbättra trafiksäkerheten och uppfylla kraven på regelefterlevnad.



Vi gör skillnad för trafiksäkerhet och hållbarhet – globalt

Fjärde globala ministerkonferensen om trafiksäkerhet

Vi var stolta över att bli inbjudna att delta i den fjärde globala ministerkonferensen om trafiksäkerhet i Marrakech, Marocko, i februari.

Evenemanget samlade globala ledare och experter för att utvärdera framsteg och påskynda insatserna mot målet i de globala hållbarhetsmålen att halvera antalet dödsfall i trafiken till år 2030. Konferensen lyfte också fram vikten av att främja företagsrapportering kring trafiksäkerhet och att stärka näringslivets engagemang.

Vi är glada att få vara en del av dessa diskussioner och vår inbjudan att delta visar på det värde som tekniken tillmäts som en viktig del av lösningen för säkrare vägar.

Under konferensen fördes också en dialog om hur datadelning kan optimeras mellan branscher och mellan länder, något som vår AI-teknologi möjliggör. Det fanns även ett starkt fokus på betydelsen av att mäta förarbeteenden och driva positiv förändring på förarnivå, vilket är precis vad vår teknologi gör.

Uppmärksamhet för vår teknologi

Under första kvartalet har vår teknologi tilldelats två utmärkelser.

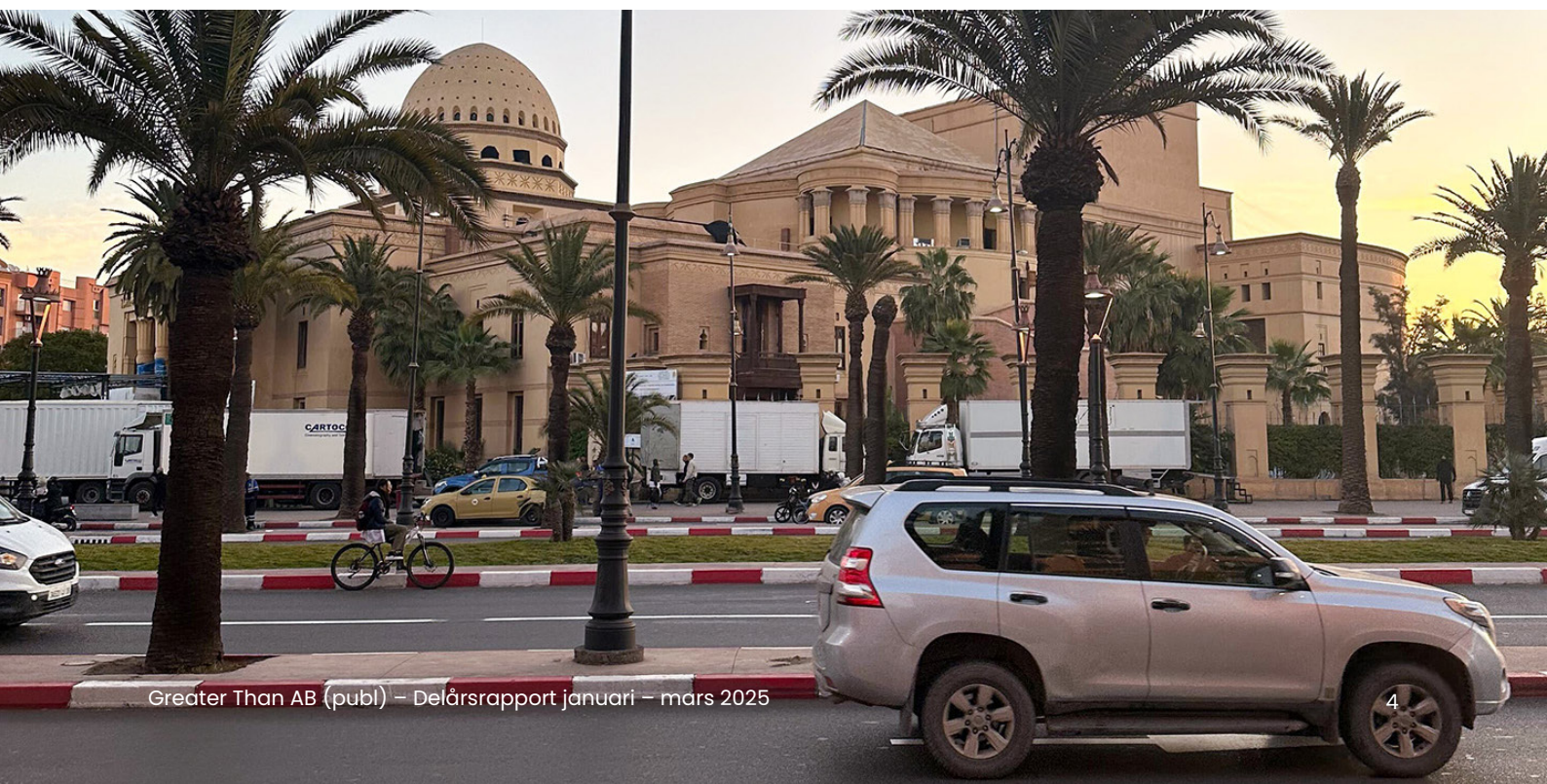
Vi vann InsuranceERM UK & Europe Award 2025 i kategorin "Bästa användning av artificiell intelligens inom riskhantering".

Denna prestigefyllda årliga utmärkelse uppmärksammar Europas främsta aktörer inom försäkringsbaserad riskhantering, aktuariearbete och riskmodellering, såväl som ledande tjänsteleverantörer i branschen.

För att nå förstaplatsen visade vi hur vår teknologi gör det möjligt för försäkringsbolag att med AI-baserad riskanalys identifiera nya mätbara förbättringar inom riskurval, riskmodellering och prissättning. Det bidrar till snabbare beslutsfattande och bättre kundengagemang.

Vi vann även priset "Insurtech Award – Analytics" vid National Insurance Awards för andra året i rad.

Denna utmärkelse hyllar framstående aktörer inom försäkringsbranschen och uppmärksammar det bästa inom skadeförsäkring och riskhantering. Priset krävde bevis på framgångsrik implementering som lett till operationella besparingar, förbättrad affärsprestanda eller starkare kundupplevelser. Detta är ett tydligt bevis på vilket värde vår AI skapar för försäkringsbranschen.



Greater Than levererar riskanalys inom trafiksäkerhet och klimatpåverkan

Varför?

Globalt sett är vägtransport avgörande för människors vardag, för företag och för att ekonomier ska kunna blomstra. Ändå står vägtransport för cirka 15% av världens totala CO2-utsläpp. Det medför även en enorm mänsklig kostnad, cirka 1,2 miljoner människor som dör och 20–50 miljoner människor som skadas i vägtrafikolyckor varje år. Siffror visar att ungefär 1 av 3 vägolycksdödsfall inträffar medan någon kör i arbetet.

För företag är de potentiella riskerna som är kopplade till vägtransport därför höga, och arbetsgivare vill agera, särskilt med det växande trycket att driva verksamheten på ett miljömässigt och socialt ansvarsfullt sätt.

Med Greater Than's AI kan organisationer visualisera sina största trafiksäkerhets- och klimatpåverkansrisker innan de inträffar, så att de kan vara proaktiva för att förebygga och skydda.

Hur?

Vår AI gör det möjligt för oss att analysera och harmonisera stora volymer kördata för att leverera handlingsbar riskanalys inom trafiksäkerhet och klimatpåverkan.

För vem?

Vi säljer våra lösningar till organisationer som vill ha tillgång till riskanalys för trafiksäkerhet och klimatpåverkan. Vanligtvis inkluderar detta företag som verkar inom bilindustrin, mobilitet och motorförsäkringsbranschen som vill använda vår riskanalys för att optimera sina erbjudanden och lansera nya datadrivna produkter för sina kunder. Vårt fokus har nyligen breddats till att även omfatta direktrelationer med kunder som har stora fordonsflottor som vill upptäcka nya risksikter för att förbättra sina säkerhetsprogram och få tillgång till nya data för hållbarhetsarbete och ESG-rapportering.

Vår historia

Greater Than föddes 2004 när vår grundare identifierade att det inte fanns någon direkt korrelation mellan "traditionella" telematikparametrar (som hård inbromsning, acceleration, svängning och hastighet i förhållande till hastighetsskyltar) och olycksrisk eller bränsleförbrukning.

Genom att undersöka den "regelförda" modellen och experimentera med en tidig AI, tränade vi en algoritm som kunde förutspå vem som skulle råka ut för en olycka och varför, samt deras påverkan på planeten. Genom åren, i samarbete med kunder, har vi visat på vår AI:s förmåga att förutspå olyckor och klimatpåverkan med imponerande noggrannhet.

Tjugo år senare är vår AI fortfarande globalt unik. Utvecklad långt innan AI blev allmänt känt, är vår långvariga erfarenhet och förmåga att analysera förarens påverkan oöverträffad. Och det är därför vi fortsätter att vara före våra konkurrenter som den globala referenspunkten för att mäta förarens påverkan på säkerhet och hållbarhet.

Varför investera i Greater Than

Greater Than är ett globalt riskanalysföretag som erbjuder beprövade kundfördelar på en enorm marknad med stor lönsamhetspotential. Greater Than hanterar två av världens största utmaningar: trafikolyckor och klimatförändringar orsakade av mobilitet.

20+

års träning av vår AI

>7Md

förarprofiler tränade med verklig kör-, bränsle- och olycksdata



Unik intelligens

- Mäter den andel av bränsleförbrukning, utsläpp och elbilsbatterianvändning som föraren påverkar, oberoende av externa faktorer som trafik, väg- och väderförhållanden
- Förutspår sannolikheten för olycka och dess uppskattade allvarlighetsgrad, oberoende av faktorer som ålder, fordonstyp, yrke och geografi
- Harmoniserar data från källor som smartphone, OEM, dashcam och telematik till ett läsbart dataset



Växande marknader

- Regler för ESG-rapportering ökar den globala efterfrågan på säkerhets- och hållbarhetsdata inom transportverksamheter
- Efterfrågan på AI fortsätter växa snabbt och marknaden förväntas överstiga 826 miljarder USD år 2030
- Ett ökat fokus på förarupplevelsen inom den utvecklande bilindustrin påverkar utvecklingen av nya partnerskap mellan branschaktörer och teknologileverantörer



Stabil tillväxtkurva

- Stark resa med lönsam tillväxt
- Stabil bruttomarginal



Globalt skalbar

- AI tränad i över 106 länder
- Jämförbar risk över hela världen och för alla fordonsmärken och modeller
- 100 % digitala tjänster utan behov av lokal anpassning



Integration och tillgänglighet

- AI är oberoende av datakälla och hårdvara
- Endast 1 km data behövs för att börja göra riskanalyser
- Snabb installation via API-anslutning eller SDK i befintlig app eller ansluten bil



Säkerhet och hållbarhet i grunden

- Stöder FN:s mål för hållbar utveckling
- Används för att förutspå och förebygga trafikolyckor
- Incitament för säkra och miljövänliga körbeteenden



Globalt poängsystem

- Validerat genom omfattande tester
- Gör förarprestationer jämförbara oberoende av fordonsmärke, modell, bränsletyp och geografi
- Används i FIA Smart Driving Challenge – världens enda utmaning som förenar alla trafikanter och uppmuntrar till säker och hållbar körning

Greater Than mäter det ingen annan kan.



Säker körning är avgörande – men traditionella telematiksystem har inte möjlighet att göra körprestationer universellt jämförbara. De bygger på liknande metoder och levererar likartade resultat, men saknar

insikten som krävs för att göra körprestationer jämförbara över olika fordonstyper och geografiska områden. Detta skapar hinder för att förebygga olyckor, ge rättvis förarbedömning och säkerställa korrekt prissättning av försäkringar.

Det är här Greater Than gjort sitt stora genombrott. Med hjälp av egenutvecklad AI och en banbrytande mönsterigenkänningsmetod gör Greater Than säker körning globalt jämförbar – oavsett fordon, märke, storlek eller geografiskt område. För första gången kan man jämföra risk och körprestationer med precision.

Och här kommer den verkliga game-changern: vår analys har en direkt koppling till olyckor och olyckors allvarlighetsgrad, vilket ger insikter som ingen annan kan erbjuda. Greater Than mäter inte bara säker körning – vi kvantifierar risk på ett sätt som skapar verklig effekt.

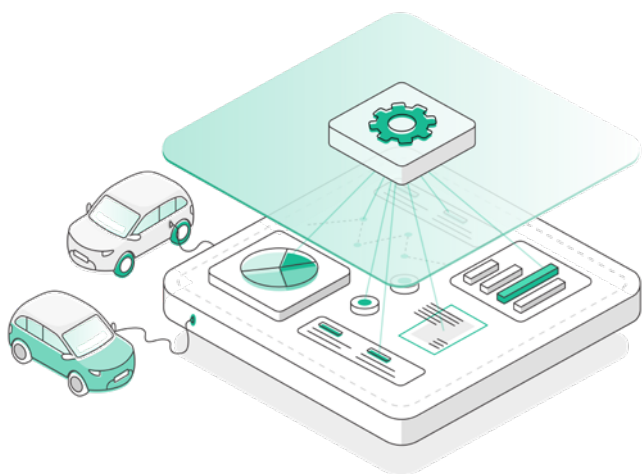
Sten Forseke, Grundare



Risikanalyt som driver affärsframgångar

Vi stärker våra kunder med värdefull riskanalys inom trafiksäkerhet och klimatpåverkan för att:

- Förebygga olyckor
- Minska klimatpåverkan
- Kontrollera risker
- Prissätta risk



Crash Probability Score

Crash Probability Score mäter förarens sannolikhet att vara med i en olycka från hög till låg risk. Poängen gör det möjligt för organisationer att identifiera den grupp förare som står för flest olyckor, samt den största gruppen som står för en minoritet av olyckorna.



Climate Impact Score

Climate Impact Score mäter förarens påverkan på bränsleförbrukning, energianvändning och därmed utsläpp, från högt till lågt. Poängen kan presenteras på tre sätt: som ett fristående resultat, som en procentandel av utsläpp som undvikits och i absoluta termer (gram).

Den globala efterfrågan på säkerhets- och hållbarhetsdata ökar

Under de senaste åren har vi sett hur vår målgrupp har utvecklats i och med att efterfrågan på AI-teknologi växt inom många industrier och affärsområden. Även om vårt syfte med vår AI förblir detsamma, fortsätter vi att utveckla våra tjänster för att möta de växande behoven och användningsområdena.

I dag dikterar lagstiftningen att företag av en viss storlek MÅSTE samla in och rapportera data om deras sociala och miljömässiga påverkan. Den indirekta effekten av detta är att mindre företag (inklusive de som inte är lagligt skyldiga att rapportera) inser fördelarna med att följa ESG-rapportering för att möta de växande kraven från alla intressenter. Det innebär att företag nu är tvungna

att behandla trafikolyckor på samma sätt som alla andra arbetsrelaterade olyckor.

Industrier som är verksamma inom mobilitet och vägtransport utvecklas ständigt. Allt fler sektorer ser de fördelar som AI kan ge, vilket öppnar upp för fler och fler affärsmöjligheter och partnerskap.

Bilförsäkring

Marknadsvärde:

\$923.4 miljarder

Mobilitet

Marknadsvärde:

\$500 miljarder

Fordonsflottor

Marknadsvärde:

\$400 miljarder

Telematik

Marknadsvärde:

\$30 miljarder

Bilförsäkring

Marknadsvärde:

923,4 miljarder dollar år 2023, förväntas nå 2 274,8 miljarder dollar år 2032, med en årlig genomsnittlig tillväxttakt (CAGR) på 10,8 % från 2024 till 2032.

Nyckelutmaningar i branschen:

Prissättning av risk, ökande skadehanteringskostnader, försämrade förlustkvoter.

Vår teknik passar:

Prediktiv riskanalys möjliggör prissättning av risk, ger en bättre förståelse för risker och underlättar användar- och beteendebaserad prissättning.

Viktiga punkter att notera:

- Den traditionella bilförsäkringsmarknaden är under utveckling på grund av förändringar i kundernas efterfrågan, skadehanteringskostnader och ny teknologi.
- När affärsmodeller för ägandet av fordon förändras och bilmodeller fortsätter att utvecklas, behöver branschen skifta mot mer datadrivna modeller baserade på individualiserad risksegmentering och rättvisa prissättningsmodeller.
- Företagskunder förstår att de behöver mer än telematik, eftersom de inte ser någon direkt koppling mellan telematikinsikter och försäkringsprissättning. Genom att integrera riskanalys i befintliga telematiklösningar, eller ersätta nuvarande lösningar med nya AI-baserade produkter, kan försäkringsbolag vara i framkant av försäkringsbranschens omvandling.
- Traditionella kommersiella försäkringsbolag saknar harmoniserad data och realtids-kördata, vilket gör det svårt att jämföra risknivåer mellan kunder. Vår teknologi harmoniserar kördata från alla källor, vilket ger försäkringsbolag en heltäckande bild av risken i hela sin portfölj.

Mobilitet

Marknadsvärde:

500 miljarder dollar

Nyckelutmaningar i branschen:

Försäkringskostnader, fordonsskador, värdeminskning på fordon

Vår teknik passar:

Genom att förstå förarrisker över hela organisationen kan mobilitetsföretag identifiera var de största riskerna finns och prioritera åtgärder för att skydda sina fordon. Detta hjälper för att hantera försäkringskostnader genom riktade riskmitigerande åtgärder och visar ett starkt engagemang för förarsäkerhet gentemot viktiga intressenter.

Viktiga punkter att notera:

- För att växa framgångsrikt behöver mobilitetsföretag (inklusive abonnemangstjänster) öka användarantalet samtidigt som de håller försäkringskostnader och andrahandsvärde på fordon under kontroll.
- Genom att förstå och agera på de högsta riskkunderna kan mobilitetsföretag minska antalet reparationer och bibehålla det bästa andrahandsvärdet för sina fordon, samtidigt som de genererar värdefulla riskinsikter för försäkringsändamål.
- Uppkoppling är standard inom mobilitetssektorn, vilket gör det både enkelt och logiskt att utnyttja den uppkopplade data till sin fulla potential för att hantera säkerhet och hållbarhet.

Fordonsflottor

Marknadsvärde:

400 miljarder dollar

Nyckelutmaningar i branschen:

Hantera förarsäkerhet, hantera klimatpåverkan, ESG-rapportering

Vår teknik passar:

Vår teknologi gör det möjligt för fordonsflottor att visualisera risker över hela organisationen för att förutspå och förebygga olyckor. De kan även visualisera klimatpåverkan för att identifiera förare med högsta och lägsta utsläpp/elbilsbatterianvändning. Dessa insikter underlättar för riktad utbildning, stöder säkerhets- och hållbarhetsprogram och genererar ESG-data för rapportering.

Viktiga punkter att notera:

- Ungefär 1 av 3 dödsfall i trafiken, 1 av 5 allvarliga skador och 1 av 4 av alla typer av skador inträffar när någon kör i arbetet. Därför utsätts företag för allt större press att hantera säkerheten för förare som kör i tjänsten.
- Driftskostnaderna för fordonsflottor ökar, där bränsle vanligtvis är en av de största utgifterna. Genom att använda vår teknologi kan fordonsflottor minska sina bränslekostnader med i genomsnitt 20 %. Genom att minska olyckor kan de även kraftigt minska de associerade kostnaderna, inklusive förlorad arbetstid, reparationer, ersättningsfordon och försäkringskostnader.
- Pressen ökar för ägare av fordonsflottor att minska sina utsläpp och antalet olyckor. Vägtransport är centralt för många företagsverksamheter och att minska körd sträcka är inte ett alternativ. Även om många övergår till elbilar är detta en gradvis process. Vår teknologi gör det möjligt för fordonsflottor att minska utsläppen redan nu, i de fordon de använder idag. Eftersom vår teknologi harmoniserar data över fordonstyper och platser, stöder den företag under övergången till elbilar och fortsätter att leverera fördelar för elbilsflottor genom att optimera batteriräckvidd och minska laddningsfrekvensen.

Telematik

Marknadsvärde:

30 miljarder dollar

Nyckelutmaningar i branschen:

Traditionell telematik har lagt en solid grund för uppkopplade fordon med intelligens, dock efterfrågar kunder mer handlingskraftiga, detaljerade och jämförbara datainsikter.

Vår teknik passar:

Vår AI kan integreras i befintliga telematiklösningar för att ge nya insikter om trafiksäkerhet och klimatpåverkan. Det gör det möjligt för telematikleverantörer att erbjuda innovativa lösningar för risk- och hållbarhetshantering.

Viktiga punkter att notera:

- Telematikföretag är perfekta partners för oss. De har redan uppkopplade fordonsflottor som kunder, vilka i allt större utsträckning behöver omfattande data om trafiksäkerhet och klimatpåverkan.
- Genom att använda AI-drivna analyser får telematikföretag möjligheten att leda branschens utveckling och erbjuda nästa generations lösningar som förbättrar riskbedömning, hållbarhetsspårning och operativ effektivitet.
- Med en enkel integration kan telematikleverantörer erbjuda avancerade lösningar som möter de föränderliga behoven hos deras kunder med fordonsflottor.
- Sådana partnerskap ger oss snabb tillgång till ett stort antal uppkopplade fordonsflottor.

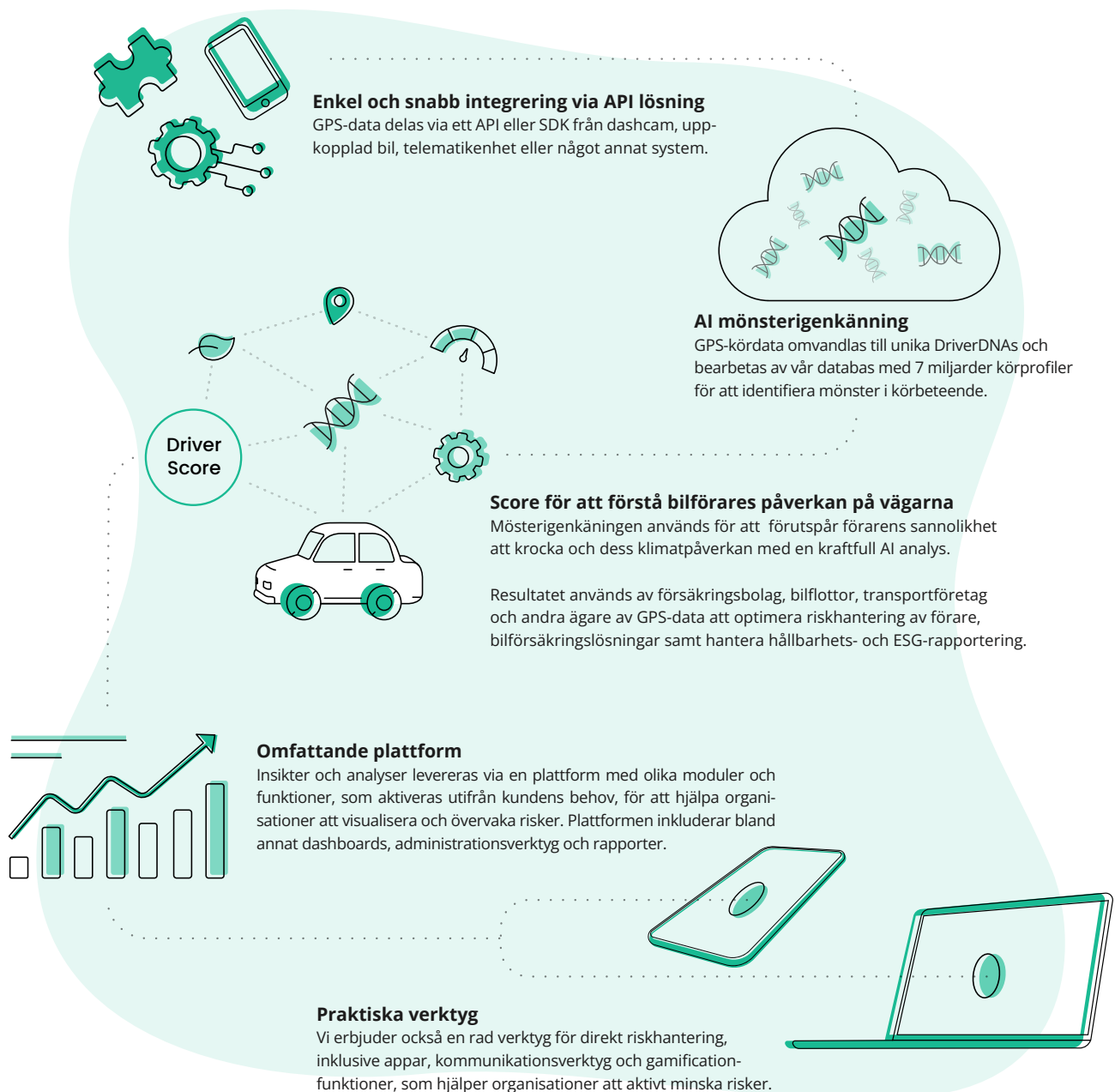
Affärsmodell

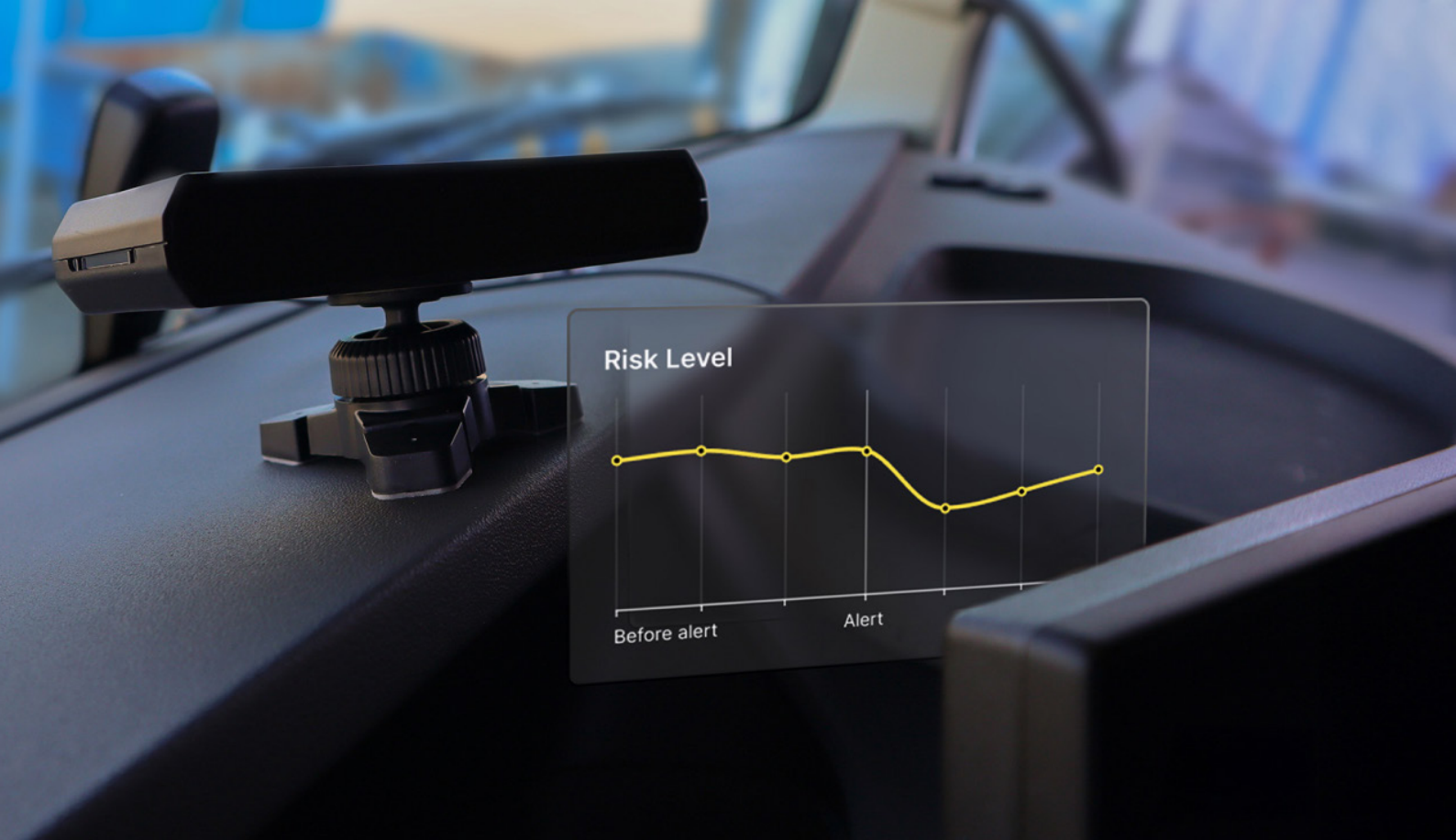
SAAS modell – B2B kunder

Greater Than jobbar med alla organisationer som vill få tillgång till en riskanalys inom trafiksäkerhet och klimatpåverkan.

Kunder betalar för AI-analysen per användare och månad.

Ytterligare tilläggstjänster finns tillgängliga och debiteras också per användare och månad.





Väsentliga händelser

Väsentliga händelser under första kvartalet

- Fédération Internationale de l'Automobile (FIA) lanserar den sjunde säsongen av FIA Smart Driving Challenge (SDC), ett globalt initiativ där Greater Thans AI omvandlar kördata till poäng och ger förare personlig feedback. Lanseringen sker tillsammans med nyheten om att sju nya FIA SDC-ambassadörer från motorsportvärlden nu deltar med FIA för att bidra till att öka kännedomen om utmaningen och lyfta fram vikten av säker och miljövänlig körning.
- Greater Than har inlett ett partnerskap med Smart Eye, marknadsledande inom Driver Monitoring Systems (DMS) med över 40 % av marknadsandelen. Efter bara några veckor presenterade vi de första resultaten från vår gemensamma undersökning kring hur förarbeteenden, såsom ögonrörelser och reaktioner på distraktionsvarningar, påverkar olycksrisk. Fynden används för att förfinas varningssystem och driva utvecklingen av framtidens säkerhetsteknik i fordon.
- Som en uppföljning på partnerskapet med det AI-baserade videotelematikföretaget Waylens som tillkännagavs i december 2024, så har vi att möjliggjort för det Waylens att lansera en unik global säkerhetsplattform. Plattformen kombinerar AI-drivna videotelematiklösningar med prediktiva insikter om olycksrisk, en kraftfull kombination för att förbättra trafiksäkerheten.

- Greater Than har tilldelats två prestigefyllda utmärkelser: "Best use of artificial intelligence in risk management" vid InsuranceERM UK & Europe Awards 2025 samt "Insurtech Award – Analytics" vid National Insurance Awards 2025 – för andra året i rad. Utmärkelserna är ett erkännande för hur vår AI-teknologi hjälper försäkringsbolag att förbättra riskurval, riskmodellering och prissättning, vilket leder till snabbare beslut och starkare kundengagemang.

- Jan-Elof Cavander, Chief Operating Officer på Virala Oy Ab, har valts in i Greater Thans styrelse. Hans erfarenhet och strategiska perspektiv stärker styrelsens kompetens inom affärsutveckling och tillväxt.

- Greater Than har lämnat in en stämningsansökan mot ABAX, där bolaget kräver över 650 miljoner SEK för avtalsbrott och intrång i immateriella rättigheter som reglerats i avtal.

Väsentliga händelser efter periodens utgång

- Mia Alholm, Chief Financial Officer på Virala Oy Ab, föreslås bli invald som ny styrelseledamot.
- Greater Than inleder ett strategiskt partnerskap med Navisaf, en ledande latinamerikansk-baserad återförsäljare av lösningar för godstransport och logistik. Partnerskapet markerar Greater Thans ökade satsning på den latinamerikanska marknaden och syftar till att möta den växande regionala efterfrågan på teknologi för trafiksäkerhet.

Finansiell översikt

Kommentarer – resultat och ställning

För det första kvartalet 2025, januari till mars, uppgick nettoomsättningen till 1 274 TSEK (10 918 TSEK). Den totala omsättningen uppgick till 3 501 TSEK (12 723 TSEK).

Intäkterna kommer från Crash Probability Score, Climate Impact Score samt tilläggstjänster, med kunder inom bilindustrin, försäkring, bildelning och mobilitet. Bolaget fokuserar nu på att ersätta det intäktsbortfall, cirka 90 %, som uppstått till följd av tvisten med ABAX, främst genom att skala upp med befintliga kunder samt genom att utvärdera nya strategiska allianser och licensavtal. Bolaget har för närvarande lovande affärsrelationer med flera av världens ledande aktörer inom fordonsindustrin, försäkring och mobilitet. Bolaget tror på en god utveckling med både befintliga och nya kunder, som ser de strategiska fördelarna med AI och relaterade lösningar.

Driftskostnaderna har ökat under Q1 till följd av betydande, icke-operativa juridiska kostnader.

EBIT för perioden januari–mars uppgick till –16 140 TSEK (–757 TSEK), inklusive icke-operativa juridiska kostnader om cirka 4 100 TSEK. Det belopp som yrkas i tvisten uppgår till cirka 182 000 TNOK.

Styrelsen granskar kontinuerligt bolagets prognostiserade kassaflöden i syfte att säkra finansiering och kapital, för att möjliggöra verksamheten i linje med den strategiska inriktning som beslutats. Om ytterligare kapital skulle behövas bedömer styrelsen att bolaget har goda förutsättningar att kunna tillföra ny finansiering.

Moderbolaget

Moderbolagets verksamhet består av att sälja riskinsikter till framför allt fordons-, försäkrings- och mobilitetsföretag.

Moderbolagets totala intäkter för perioden januari till mars uppgick till 3 340 TSEK (12 605 TSEK). Nettoomsättningen uppgick till 1 114 TSEK (10 800 TSEK).

Rörelseresultatet för perioden januari till mars uppgick till –11 021 TSEK (–973 TSEK). Bolagets största kostnader ligger på personal, sälj och utvecklingsaktiviteter.

Principer för rapportens upprättande

Koncernredovisningen har upprättats i enlighet med International Financial Reporting Standards (IFRS) och IFRIC-tolkningar sådana de antagits av EU. Denna kvartalsrapport är för koncernen upprättad i överensstäm-

melse med Årsredovisningslagen och IAS 34 Delårsrapportering. Moderbolagets delårsrapport är upprättad i enlighet med Årsredovisningslagen och RFR 2, Redovisning för juridiska personer, utgiven av Rådet för finansiell rapportering. Tillämpade redovisningsprinciper är de samma som de som tillämpades i årsredovisningen 2023.

Risker och osäkerhetsfaktorer

Risker och osäkerhetsfaktorer har beskrivits i tidigare utgiven årsredovisning. Inga väsentliga förändringar har skett som förändrar företagets riskbild.

Bedömningar och uppskattningar

Inga nya väsentliga bedömningar eller uppskattningar har gjorts sedan tidigare delårsrapporter eller årsredovisning, som har fått effekt på perioden.

Närstående transaktioner

Inga närstående transaktioner har skett under perioden med undantag för beslutade ersättningar till styrelse och ledning i enlighet med stämmobeslut och avtal.

Utestående aktier

Totala antalet aktier och röster i Greater Than AB uppgår till 13 674 171 aktier vid tidpunkten 2025-03-31.

Ägarförhållanden 2025-03-31

Ägare	Antal aktier	Andel av kapital och röster
Sten Forseke	3 538 596	25,88%
Cuarto AB	2 681 274	19,61%
Keel Capital	1 928 744	14,11%
First Kraft AB	838 547	6,13%
JP Morgan Chase Bank NA	679 980	4,97%
Peter Jörgensen	546 749	4,00%
CBNY - Norges Bank	278 615	2,04%
State street bank and trust CO	278 882	2,04%
Henrik Ekelund	271 428	1,98%
Wallstreet Aktiebolag	223 549	1,63%
Roosgruppen	165 642	1,21%
Övriga aktieägare	2 242 165	16,40%
Totalt	13 674 171	100,00%

Personal

Bolaget anser att den nuvarande organisationen, som består av ett team om cirka 20 personer, har rätt förutsättningar för att leverera på vår starka marknadsposition.

Bolagets certified adviser

FNCA är bolagets certified adviser.

Bolagsstruktur

Greater Than AB startade sin verksamhet i mars 2014 och i samband med detta grundades koncernen.

I koncernen ingår Greater Than AB (org. nr. 5569652885), Greater Than S.A. (company no. 0860.741.970, Belgien), Greater Than Svenska AB (org. nr. 556608-3258), Greater Than Pte Ltd. (company no. 201925378N, Singapore), Greater Than K.K. (company no. 0104-01-160488, Japan) och Greater Than Mobility Services Ltd. (company no. 13691556).

Granskning av revisor

Rapporten för det första kvartalet 2025 har inte granskats av bolagets revisor.

Informationskalender

2025-05-07 Delårsrapport januari – mars, 2025
2025-05-07 Årsstämma, 2025
2025-08-20 Delårsrapport januari – juni, 2025
2025-11-06 Delårsrapport januari – september, 2025
2026-02-25 Bokslutskommuniké, 2025
2026-05-07 Delårsrapport januari – mars, 2026
2026-05-07 Årsstämma, 2026

Avlämnande av rapport för första kvartalet 2025

Stockholm, 7 maj 2025

Styrelsen – Greater Than AB

Fredrik Rosencrantz, Styrelseordförande
Karin Forseke, Styrelsemedlem
Sten Forseke, Styrelsemedlem
Clare Melford, Styrelsemedlem
Tim Flagg, Styrelsemedlem
Martin Vogl, Styrelsemedlem
Claudia van der Salm, Styrelsemedlem
Jan-Elof Cavander, Styrelsemedlem

Frågor besvaras av:

Liselott Johansson, Verkställande Direktör
Tel: +46 706 542 058
E-mail: liselott.johansson@greaterthan.eu
www.greaterthan.eu

Rapport över totalresultatet – koncern

Belopp i TSEK	2025-01-01 – 2025-03-31	2024-01-01 – 2024-03-31	2024-01-01 – 2024-12-31
Rörelsens intäkter			
Nettoomsättning	1 274	10 918	40 595
Aktiverat arbete för egen räkning	1 776	1 805	6 964
Övriga rörelseintäkter	450	0	9 287
Summa intäkter	3 501	12 723	56 846
Rörelsens kostnader			
Handelsvaror och underkonsulter	0	0	-32
Övriga externa kostnader	-8 560	-5 883	-26 438
Personalkostnader	-5 876	-7 370	-26 684
Avskrivningar immateriella anläggningstillgångar	-1 010	-1 392	-5 054
Avskrivningar materiella anläggningstillgångar	-9	-8	-29
Avskrivningar nyttjanderätt	-119	-133	-493
Summa kostnader	-15 574	-14 785	-58 730
Rörelseresultat	-12 073	-2 062	-1 885
Resultat från finansiella poster			
Ränteintäkter och liknande poster	109	1 543	1 913
Räntekostnader och liknande poster	-4 171	-229	-1 290
Räntekostnad nyttjanderätt	-5	-10	-34
Summa	-4 066	1 305	588
Resultat efter finansiella poster	-16 140	-757	-1 296
Resultat före skatt	-16 140	-757	-1 296
PERIODENS RESULTAT	-16 140	-757	-1 296
Poster som senare kan komma att omklassificeras till periodens resultat:			
Omräkningsdifferenser	2 583	-1 299	-1 663
ÖVRIGT TOTALRESULTAT	2 583	-1 299	-1 663
PERIODENS TOTALRESULTAT	-13 557	-2 056	-2 960
Periodens resultat och totalresultat är helt hänförligt till moderbolagets aktieägare.			
	2025-01-01 – 2025-03-31	2024-01-01 – 2024-03-31	2024-01-01 – 2024-12-31
Resultat per aktie			
Före och efter utspädning, kr	-0,99	-0,16	-0,23
Genomsnittligt antal aktier			
Före och efter utspädning, kr	13 674 171	12 624 171	12 896 712

Rapport över finansiell ställning – koncern

Belopp i TSEK	2025-03-31	2024-03-31	2024-12-31
TILLGÅNGAR			
Anläggningstillgångar			
Immateriella anläggningstillgångar			
Balanserade utgifter för utvecklingsarbeten	8 797	13 576	9 906
Pågående utvecklingsarbeten	16 427	9 491	14 651
Summa immateriella anläggningstillgångar	25 224	23 067	24 557
Materiella anläggningstillgångar			
Inventarier, verktyg och installationer	84	27	94
Nyttjanderätt (fastigheter, billeasing)	263	754	407
Summa anläggningstillgångar	25 570	23 847	25 058
Omsättningstillgångar			
Varulager m.m.			
Handelsvaror	503	535	503
Kortfristiga fordringar			
Kundfordringar	26 587	4 912	27 633
Skattefordringar	414	302	553
Övriga fordringar	2 396	1 483	1 855
Förutbetalda kostnader och upplupna intäkter	1 624	2 314	1 533
Summa kortfristiga fordringar	31 021	9 011	31 574
Kassa och Bank	21 251	16 463	36 626
Summa omsättningstillgångar	52 775	26 009	68 702
Summa tillgångar	78 345	49 856	93 760

Rapport över finansiell ställning – koncern

Belopp i TSEK	2025-03-31	2024-03-31	2024-12-31
EGET KAPITAL OCH SKULDER			
Eget kapital			
Aktiekapital	1 367	1 262	1 367
Övrigt tillskjutet kapital	291 838	270 201	291 881
Reserver	800	-1 399	-1 693
Balanserat resultat inkl. årets resultat	-254 074	-237 457	-237 932
Summa eget kapital	39 931	32 607	53 623
Långfristiga skulder			
Upplåning	0	0	0
Leasingskuld (fastigheter, billeasing)	0	408	0
Övriga långfristiga skulder	5 426	3 205	24 239
Summa långfristiga skulder	5 426	3 613	24 239
Kortfristiga skulder			
Leverantörsskulder	2 804	1 986	3 733
Leasingskuld (fastigheter, billeasing)	272	354	420
Upplåning	1 218	848	1 218
Övriga kortfristiga skulder	19 946	1 271	1 259
Upplupna kostnader och förutbetalda intäkter	8 749	9 178	9 269
Summa kortfristiga skulder	32 988	13 636	15 899
Summa eget kapital och skulder	78 345	49 856	93 760

Rapport över kassaflöden – koncern

Belopp i TSEK	2025-01-01 – 2025-03-31	2024-01-01 – 2024-03-31	2024-01-01 – 2024-12-31
Den löpande verksamheten			
Rörelseresultat	-12 073	-2 062	-1 884
Betalda räntor och liknande poster	-1 629	-229	-1 743
Erhållna räntor och liknande poster	109	218	799
Justeringar för poster som inte ingår i kassaflödet m.m. (avser avskrivningar, omräkn differens m.m.)	902	1 522	5 675
Betald skatt	139	162	-178
Kassaflöde från den löpande verksamheten före förändringar av rörelsekapital	-12 552	-389	2 669
Kassaflöde från förändringar i rörelsekapital			
Ökning (-)/Minskning (+) av varulager	0	0	32
Ökning (-)/Minskning (+) av rörelsefordringar	414	-187	-22 503
Ökning (+)/Minskning (-) av rörelseskulder	-1 785	824	2 647
Kassaflöde från den löpande verksamheten	-13 923	248	-17 155
Investeringsverksamheten			
Förvärv av materiella anläggningstillgångar	0	0	-88
Förvärv av immateriella anläggningstillgångar	-1 776	-1 805	-6 965
Försäljning av materiella anläggningstillgångar	450	0	0
Kassaflöde från investeringsverksamheten	-1 326	-1 805	-7 053
Finansieringsverksamheten			
Lån	0	0	0
Återbet leasingskuld	-125	-146	-520
Inbetalningar optionsprogram	0	0	0
Nyemission	0	0	21 000
Emissionskostnader	0	0	-130
Konvertibler	0	0	23 000
Amortering lån	0	0	-682
Kassaflöde från finansieringsverksamheten	-125	-146	42 667
Periodens kassaflöde	-15 374	-1 704	18 459
Likvida medel vid periodens början	36 626	18 167	18 167
Likvida medel vid periodens slut	21 251	16 463	36 626

Rapport över förändringar i eget kapital – koncern

	Aktiekapital	Övrigt tillskjutet överkursfond	Reserver	Annat EK Balanserat res	Summa
Ingående balans 2024-01-01	1 262	270 201	-132	-236 699	34 631
Nyemission	105	20 895			21 000
Kostnader emission		-164			-164
Skatteeffekt på nyemission		33			33
Värdet av konverteringsrätt för konvertibelt skuldebrev		915			915
Summa transaktioner med aktieägare	105	21 680			21 785
Övrigt totalresultat					
Omräkningsdifferens			-1 561		-1 561
Inbetalningar optionsprogram					0
Summa övrigt totalresultat			-1 561	0	-1 561
Optioner				63	63
Periodens resultat				-1 296	-1 296
Utgående balans 2024-12-31	1 367	291 881	-1 693	-237 932	53 623
Ingående balans 2025-01-01	1 367	291 881	-1 693	-237 932	53 623
Nyemission					0
Kostnader emission					0
Skatteeffekt på nyemission					0
Värdet av konverteringsrätt för konvertibelt skuldebrev		-42			-42
Summa transaktioner med aktieägare		-42			-42
Övrigt totalresultat					
Omräkningsdifferens			2 491		2 491
Inbetalningar optionsprogram					0
Summa övrigt totalresultat			2 491		2 491
Optioner					0
Periodens resultat				-16 140	-16 140
Utgående balans 2025-03-31	1 367	291 838	797	-254 072	39 930

Resultaträkning - moderföretag

Belopp i TSEK	2025-01-01 - 2025-03-31	2024-01-01 - 2024-03-31	2024-01-01 - 2024-12-31
Rörelsens intäkter			
Nettoomsättning	1 114	10 800	41 738
Aktiverat arbete för egen räkning	1 776	1 805	6 965
Övriga rörelseintäkter	450	0	9 286
Summa intäkter	3 340	12 605	57 988
Rörelsens kostnader			
Handelsvaror och underkonsulter	0	0	0
Övriga externa kostnader	-8 085	-5 390	-24 615
Personalkostnader	-5 344	-6 877	-24 631
Avskrivningar immateriella anläggningstillgångar	-923	-1 304	-4 701
Avskrivningar materiella anläggningstillgångar	-9	-7	-25
Summa kostnader	-14 361	-13 578	-53 972
Rörelseresultat	-11 021	-973	4 016
Resultat från finansiella poster			
Ränteintäkter och liknande poster	127	1 009	1 910
Räntekostnader och liknande poster	-3 309	-224	-1 294
Summa	-3 182	785	616
Resultat efter finansiella poster	-14 203	-188	4 632
Resultat före skatt	-14 203	-188	4 632
PERIODENS RESULTAT	-14 203	-188	4 632

Rapport över totalresultat - moderföretag

Belopp i TSEK	2025-01-01 - 2025-03-31	2024-01-01 - 2024-03-31	2024-01-01 - 2024-12-31
Årets resultat	-14 203	-188	4 632
Övriga totalresultat	0	0	0
PERIODENS TOTALRESULTAT	-14 203	-188	4 632

Balansräkning – moderföretag

Belopp i TSEK	2025-03-31	2024-03-31	2024-12-31
TILLGÅNGAR			
Anläggningstillgångar			
Immateriella anläggningstillgångar			
Balanserade utgifter för utvecklingsarbeten	7 237	11 557	8 160
Pågående utvecklingsarbeten	16 427	9 491	14 651
Summa immateriella anläggningstillgångar	23 664	21 048	22 811
Materiella anläggningstillgångar			
Inventarier, verktyg och installationer	84	23	93
Anläggningstillgångar			
Finansiella anläggningstillgångar			
Andelar i koncernföretag	87 504	87 504	87 504
Summa finansiella anläggningstillgångar	87 504	87 504	87 504
Omsättningstillgångar			
Varulager m.m.			
Handelsvaror	97	97	97
Kortfristiga fordringar			
Kundfordringar	25 314	3 527	26 279
Fordring hos koncernföretag	46 085	41 870	46 953
Skattefordringar	422	301	568
Övriga fordringar	2 102	1 121	1 506
Förutbetalda kostnader och upplupna intäkter	1 106	1 854	852
Summa kortfristiga fordringar	75 028	48 673	76 159
Kassa och Bank	19 202	14 180	34 732
Summa omsättningstillgångar	94 327	62 950	110 988
Summa tillgångar	205 579	171 525	221 396

Balansräkning – moderföretag

Belopp i TSEK	2025-03-31	2024-03-31	2024-12-31
EGET KAPITAL OCH SKULDER			
Eget kapital			
Bundet eget kapital			
Aktiekapital	1 367	1 262	1 367
Fond för utvecklingsutgifter	23 819	21 100	22 941
Fritt eget kapital			
Överkursfond	250 179	228 541	250 221
Balanserad vinst eller förlust	-93 412	-95 387	-97 164
Periodens resultat	-14 203	-188	4 632
Summa fritt eget kapital	142 564	132 966	157 689
Summa eget kapital	167 751	155 328	181 997
Långfristiga skulder			
Upplåning	0	0	0
Övriga långfristiga skulder	5 425	3 205	24 239
Summa långfristiga skulder	5 425	3 205	24 239
Kortfristiga skulder			
Leverantörsskulder	2 739	1 887	3 646
Upplåning	1 218	848	1 218
Övriga kortfristiga skulder	19 933	1 234	1 241
Upplupna kostnader och förutbetalda intäkter	8 513	9 023	9 055
Summa kortfristiga skulder	32 403	12 992	15 160
Summa eget kapital och skulder	205 579	171 525	221 396



STOCKHOLM | SINGAPORE | TOKYO | DENVER | PALO ALTO | LONDON | BRUSSELS



Greater Than AB

Karlavägen 60, 114 49 Stockholm, Sweden
+46 (0)8 555 932 00
info@greaterthan.eu
greaterthan.eu

Investor Relations

greaterthan.eu/investor-relations

Certified Adviser

FNCA Sweden AB