

Greater Than

# Greater Than Halvårsrapport

Januari – juni 2024

Vi fortsätter vår resa mot lönsam tillväxt, med en nettoomsättning på 12,2 MSEK, en ökning med 123% från Q2 2023 och med ett rörelseresultat på +0,1 MSEK, en ökning med 10 MSEK från samma period förra året. Genom effektiviseringar och kostnadsbesparingar har vi framgångsrikt minskat rörelsekostnaderna med 25% från förra året, ner till 14 MSEK och en minskning med cirka 1 MSEK från Q1 2024. Resultaten av dessa effektiviseringar kommer att fortsätta att återspeglas under de kommande perioderna.

Liselott Johansson, VD

## Koncernen april – juni 2024 (TSEK)

- Nettoomsättning 12 236 (5 494) +123%
- Rörelseresultat 84 (-9 578)
- Periodens resultat före skatt -592 (-8 128)
- Resultat per aktie före och efter utspädning -0,05\* (-0.64)

## Koncernen januari – juni 2024 (TSEK)

- Nettoomsättning 23 154 (10 425) +122%
- Rörelseresultat -1 979 (-22 649)
- Periodens resultat före skatt -1 352 (-20 899)
- Resultat per aktie före och efter utspädning -0,11\* (-1.66)

\* Resultat per aktie efter skatt beräknat på periodens resultat och det genomsnittliga antalet aktier för perioden januari-juni 12 624 171st aktier

## Om Greater Than

Greater Than är ett dataanalysföretag som genom AI omvandlar GPS-data till insikter som förutspår förarens sannolikhet att krocka och dess klimatpåverkan. Försäkringsbolag, bilflottor, transportföretag och andra ägare av GPS-data använder Greater Thans dataanalys för riskhantering av förare, försäkringslönsamhet samt hållbarhets- och ESG-rapportering.

## Sammanfattning av andra kvartalet

- Nettoomsättningen för andra kvartalet ökade med 123% jämfört med samma period förra året. Ökningen av antalet användare uppgick till 47%.
- Rörelseresultatet förbättrades med cirka 9.5 MSEK jämfört med Q2-2023, drivet av minskade kostnader och ökade intäkter.
- Periodens kassaflöde påverkades negativt av förändringar i rörelsekapitalet, vilket resulterade i ett negativt kassaflöde om 9.5 MSEK. Vid datumet för denna rapport har bolaget fått positiva kassainflöden om 11 MSEK, drivet av skatteåterbetalningar samt betalning av fordringar.

# AI som gör världen till en bättre plats

Vi fortsätter vår resa mot lönsam tillväxt, med en nettoomsättning på 12,2 MSEK, en ökning med 123% från Q2 2023 och med ett rörelseresultat på +0,1 MSEK, en ökning med 10 MSEK från samma period förra året. Genom effektiviseringar och kostnadsbesparingar har vi framgångsrikt minskat rörelsekostnaderna med 25% från förra året, ner till 14 MSEK och en minskning med cirka 1 MSEK från Q1 2024. Resultaten av dessa effektiviseringar kommer att fortsätta att återspeglas under de kommande perioderna.

Vi håller för närvarande på att omförhandla ett kundkontrakt för att komma överens om tolkningen av kontraktets prisstruktur samt användningen av Greater Thans IP-rättigheter. Förhandlingen sker med en kund som vi har en långtgående relation med och där båda parter strävar efter en positiv affärslösning. Se våra finansiella översiktssidor för mer information.

Vår strategi med fokus på kundnytta är central för oss. Vi hjälper våra kunder nå ut med värdeskapande produkter baserat på vår AI, en AI-modell som ger mervärde och positiv inverkan på samhället, för företagen och för föraren. Produkter som minskar antal bilkrascher på vägarna, samt minskar CO2 utsläppen. Utöver lönsamhet och finansiell framgång är det dessa aspekter som vi jobbar oavbrutet för. För att bättre förstå varför detta är så viktigt för oss, notera följande:

- Cirka 1.2 miljoner människor omkommer årligen i bilkrascher, samt ytterligare 20-50 miljoner skadas allvarligt <sup>1</sup>.
- De socioekonomiska kostnaderna relaterat till bilkrascher globalt utgör cirka 13-15% av en bilflottas totala utgifter, och totalt cirka 3.7 miljarder USD per år <sup>2</sup>.
- Transportsektorn utgör ca en fjärdedel av all världens CO2 utsläpp.

Greater Thans teknologi förutspår vilka förare som är mest benägna att krascha härnäst och varför. Den beräknar också en förares klimatpåverkan och vilken påverkan en förare har på sina egna utsläpp. Denna kunskap är makt. Och det är lösningen för företag världen över som vill spela sin roll för att bidra till säkrare och mer hållbara vägar.

I tillägg till det gör nya globala ESG-rapporteringsregler det till en lagstadgad skyldighet för företag att vara transparenta om, agera och rapportera om sin sociala och miljömässiga påverkan.

Den data vi kan generera med vår patenterade, världsledande AI är mer värdefull än någonsin tidigare.

Liselott Johansson,  
VD, Greater Than

<sup>1</sup> WHO

<sup>2</sup> Europeiska kommissionen



# Business highlights

## Greater Than deltar i FIA:s 120-årsjubileums-konferens i Uzbekistan

Som teknikpartner blev vi inbjudna att delta tillsammans med Fédération Internationale de l'Automobile på dess "120 Years of Innovation" jubileumskonferens i Samarkand, Uzbekistan.

Presidenter och delegater från hela världen samlades för möten och samtal kring sport, rörlighet och trafiksäkerhet under loppet av en vecka.

Greater Than var inbjuden att tala vid konferensen och förklara hur företagets teknologi fungerar som global standard för att analysera förarens påverkan inom FIA Smart Driving Challenge (FIA SDC), världens enda tävling som förenar alla förare och uppmuntrar smart, säker, miljövänlig körning. Sedan starten 2019 har FIA SDC växt till ett globalt initiativ erkänt för sin potential att accelerera positiv förändring. Som en del av sin miljöstrategi 2020-2030 har FIA utfärdat ett mål att ha fem miljoner trafikanter som deltar i FIA SDC senast 2030.

FIA:s president Mohammed Ben Sulayem öppnade en mini Smart Driving Challenge organiserad för förare från hela världen att sammanfalla med 120-årsfirandet. Dessutom visades AI-tekniken upp under FN:s klimatkonferens, COP28. Han sa: "Jag är glad över att kunna lansera årets Smart Driving Challenge. Jag hoppas att förare från hela världen kommer att engagera sig och vara med och fira 120 år av innovation här på FIA."

I likhet med den huvudsakliga FIA SDC-tävlingen och alla andra tävlingar, använde jubileumsevenemanget Greater Than's AI för att generera körresultat och feedback för att uppmuntra deltagarna att köra på ett säkrare och mer hållbart sätt.

Vinnaren av tävlingen minskade sitt klimatavtryck med 31 % jämfört med den genomsnittliga föraren, vilket visar hur tekniken har förmågan att avsevärt minska klimatpåverkan och visar hur organisationer som FIA kan använda teknik för att leda positiv förändring.

Det var en ära att få hjälpa till att fira FIA:s prestationer under åren, höra hur det har vuxit till ett multinationellt förbund som sträcker sig över flera globala mästerskap och hundratal medlemsklubbar. FIA:s arbete har omfattande effekt, stödjer över 80 miljoner förare, och arrangerar några av de mest populära sporterna i världen.

**"We're proud to have been recognized by these prestigious rankings"**

- Liselott Johansson, VD



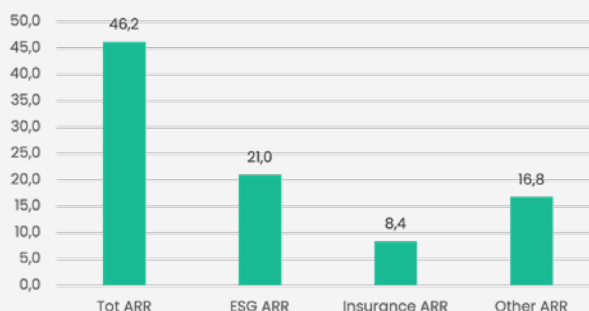
# Business highlights

**Vår totala adresserbara marknad (TAM) beräknas för närvarande motsvara en årlig återkommande intäkt (ARR) om 46 miljarder SEK och är snabbt växande**

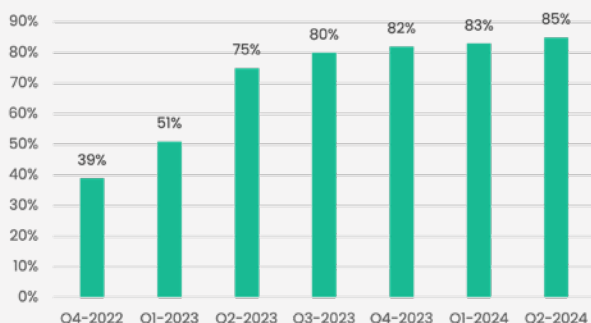
Den globala marknaden för uppkopplade bilar år 2025 beräknas till 121 miljarder USD\*.

År 2030 förväntas 96 % av alla nya bilar över hela världen vara uppkopplade. Aktuella siffror visar att av de 1,3 miljarder bilar som finns i världen uppskattas cirka 550 miljoner vara uppkopplade. Detta ger en TAM motsvarande en ARR om 46 miljarder SEK. Greater Than har huvudsak fokus på ESG- och försäkringssegmentet inom mobilitet, och dessa segment beräknas till 350 miljoner uppkopplade fordon, motsvarande en ARR på 21 miljarder SEK respektive 8,4 miljarder SEK.

TAM in billion SEK



Gross margin



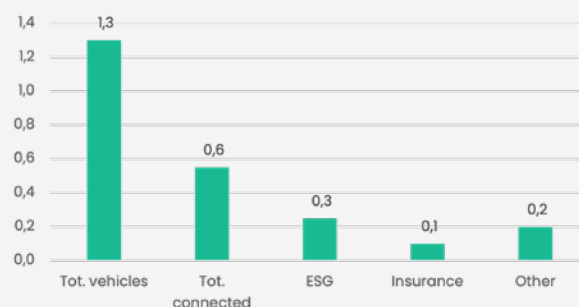
**Vår lönsamma tillväxt återspeglas i en stark bruttomarginal som är upp till 85% från 39% jämfört med första kvartalet 2024**

Vårt mål från första början har varit att sälja stora kvantiteter till låg kostnad. Därför har tjänsterna utvecklats för att klara den målsättningen. Med det konceptet drabbas marginalerna negativt vid låga volymer i ett uppstartskede och nu skördar vi frukterna när volymerna stiger. Det i kombination med att utvecklingsteamet har gjort ett enastående arbete för att effektivisera molnprocesserna, ger en lönsam tillväxt.

**Med 100% digitala tjänster som levereras i samma format över hela världen är skalbarheten obegränsad**

Vi levererar för närvarande våra tjänster på tre olika kontinenter och till en mängd olika länder, allt i samma format. Det finns inget behov av lokala anpassningar eller förändringar i den tekniska plattformen, vilket ger en unik skalbarhet. Allt eftersom fler länder inför krav på ESG-rapportering, växer behovet av harmoniserad och kvantifierbar data för säkerhet och klimat för mobilitet.

Number of vehicles in billions



\*<https://www.statista.com/topics/1918/connected-cars/#topicOverview>



# Greater Than som investering

Greater Than har en världsledande teknik med bevisad nytta och stabil tillväxt på en gigantisk marknad med stor lönsamhetspotential. Med nuvarande kundkontrakt och tillväxtutsikter är Bolaget på väg mot lönsamhet.

## Vi håller världen i rörelse på ett hållbart sätt

Greater Than är ett kördataanalysföretag som är specialiserat på att förstå förarens påverkan på vägarna. Genom kraften av artificiell intelligens (AI) omvandlar Greater Than GPS-data till förarresultat som förutsäger krasch-sannolikhet och klimatpåverkan. Försäkringsbolag, försäkringsgivare, leverantörer av flottalösningar, mobilitetsleverantörer och andra ägare av GPS-data använder Greater Thans analys för att optimera förarens riskhantering, uppnå försäkringslönsamhet, hantera hållbarhets- och ESG-rapportering och monetarisera GPS-data.

## AI löser akuta utmaningar

Under 2021 förolyckades 1,3 miljoner människor och över 50 miljoner människor skadades svårt på världens vägar. Samhällskostnaden för detta uppgick uppskattningsvis till 518 miljarder USD. I september 2020 antog FN:s generalförsamling resolution "Förbättring av den globala trafiksäkerheten" med målet att förhindra minst 50 % av dödsfallen och skadorna i trafiken till 2030. Under 2021 fastställdes det att utsläppen i trafiken ska minskas med 70 % till år 2035.

Med tillämpning av individualiserade bilförsäkringspremier kan försäkringsindustrin enskilt bli en av de mest avgörande faktorerna till att båda målen nås.

## Insurtech är nästa fintech

Trafikförsäkring är obligatorisk nästintill överallt i världen och den globala marknaden för bilförsäkringar är värd mer än 1 000 miljarder USD. Samtidigt är det en till stora delar olönsam marknad med förlegade processer och beräkningsmodeller. Dessa börjar nu moderniseras med digitala metoder.

Den globala försäkringssektorn genomgår för närvarande sin största förändring någonsin, och tar betydande steg mot helt datadrivna, dynamiska och personifierade erbjudanden. Baserat på den solida position och teknologi som Greater Than har bidrar företaget väsentligt till att transformationen av sektorn nu sker.

## Kunder med sikte på framtiden

Greater Than har idag ett brett spektrum av välkända kunder som Zurich Insurance, FIA, Toyota KINTO, där vi tillhandahåller banbrytande AI-lösningar som stärker kundens egna produkter. Nyligen har vi ingått partnerskap med globala företag. Dessa senaste tillskott har en sammanlagd ansluten volym på 5,5 miljoner fordon, där vi för närvarande har en konvertering på 5 %. Som ett exempel skulle en ytterligare kundpenetration om 5 % ta oss till lönsamhet. När vi fortsätter att stärka våra kunders förmåga att växa sin egen verksamhet känner vi oss övertygade om att vi kommer att öka vår konvertering bland våra befintliga kunder samtidigt som vi fortsätter att attrahera nya affärer.

## Vår inställning är skalbar

Vårt engagemang för en god bolagsstyrning har byggt förtroendet bland våra kunder, investerare och anställda. Ett förtroende som vi är måna om att hålla intakt när vi växer som bolag. Under året som gått har vi gjort betydande investeringar för vår expansion och vi har en solid portfölj av produkter och ett starkt distributionsnätverk för vår fortsatta tillväxt. I vårt arbete framåt bidrar vår styrelse, ledning och alla våra anställda stort. Med ett team av dedikerade och internationellt erfarna medarbetare som med olika bakgrunder, erfarenheter och kunskaper kvalitets-säkrar och driver vår affär och konkurrenskraft framåt.



STOCKHOLM | SINGAPORE | TOKYO | DENVER | PALO ALTO | LONDON | BRUSSELS

## Om bolaget

Greater Than är ett dataanalysföretag som är specialiserat på att förstå bilförarens påverkan på vägarna. Genom kraften av artificiell intelligens (AI) omvandlar Greater Than GPS-data till insikter som förutspår förarens sannolikhet att krocka och dess klimatpåverkan.

Försäkringsbolag, bilflottor, transportföretag och andra ägare av GPS-data använder Greater Than:s dataanalys

för att optimera riskhantering av förare, försäkringslönsamhet samt hantera hållbarhets- och ESG-rapportering.

Greater Than har utsetts på de globala InsurTech100 och AIFinTech100 listorna. Greater Than (GREAT) är noterat på Nasdaq First North Growth Market. FNCA Sweden AB är bolagets Certified Adviser.



### Världsunik AI-databas

Vår databas har över 7 miljarder körmonster, tränade sedan 2004 med hjälp av data från över 106 länder och 1 600 städer.



### Revolutionerande mönster AI

Med hjälp av GPS-data analyserar vårt mönster-AI varje sekund av körning för att fastställa kraschsannolikhet och klimatpåverkan.



### Expertis och innovation

Vi gör det möjligt för våra kunder att förnya sig och bidra till säkrare vägar, rättvisare försäkringspriser och en mer hållbar framtid.



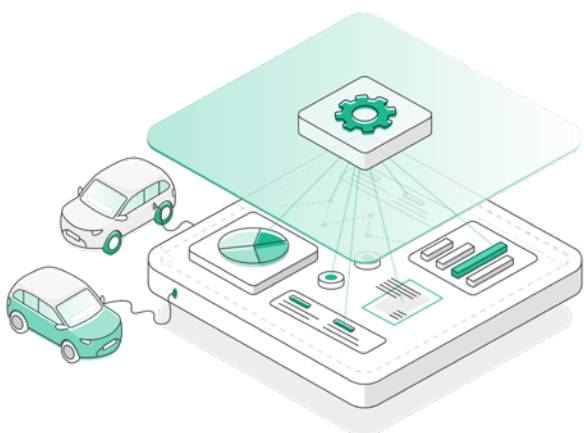
### Lösningar för framtiden

Vår data kan visualiseras för att passa våra kunders behov, vilket möjliggör kundcentrerade lösningar som prioriterar säkerhet och hållbarhet.

# Kraschsannolikhet och klimatpåverkan ger affärsframgångar

Vi ger våra kunder de mest meningsfulla och värdefulla insikterna om kraschsannolikhet och klimatpåverkan för:

- ✓ Insurance profitability
- ✓ Driver risk management
- ✓ Sustainability & ESG management
- ✓ GPS data optimization



## Identifiera klimatpåverkan

Med vår Climate Impact Score kan du enkelt identifiera förarens klimatpåverkan, oavsett geografi, fordonstyp eller bränsletyp. Vår AI analyserar din GPS-data för att identifiera förarens påverkan på miljön, som ett resultat av förarens körmönster.

## Lås upp kraftfull intelligens

Crash Probability Score ger en ny dimension till förarens riskhantering. Vår AI analyserar din GPS-data under en hel resa för att upptäcka nya lager av realtidsunderrättelser om kraschsannolikhet, som ett resultat av förarens körmönster.



# Konvertering av fordonsdata till ESG-rapportering för CSRD compliance

EU har instiftat en lag som gör ESG rapportering obligatorisk för företag vilket innebär att man ska transparent redovisa sin påverkan på kriterier inom miljö, socialt ansvar och bolagsstyrning. Greater Than har lanserat ett nytt AI-baserad ESG produktpaket som hjälper företag att uppfylla kraven för fordons påverkan enligt Corporate Sustainability Reporting Directive (CSRD) och Environmental, Social & Governance (ESG).

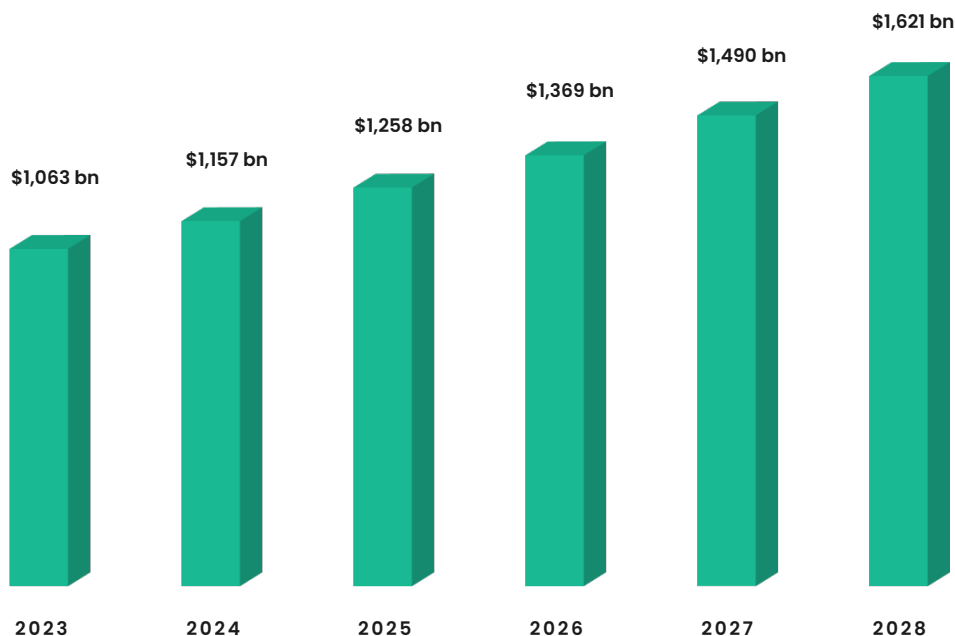
Vi konverterar fordonsdata till ESG-rapportering för CSRD compliance. Lösningen är framtidssäkrad och täcker flera områdena inom både klimat och social påverkan. Vi gör datan jämförbar, kvantifierbar och användbar för att förbättra områdena klimat (E) och social (S) för fordon över hela världen. Den standardiserade process gör arbetet enklare för företag och hjälper till med förbättringar som inte kräver nyinvesteringar.

## En nyckelfärdig process för fordonsdata



# Marknad

Den globala bilförsäkringsmarknaden



## Marknaden för bilförsäkringar växer

Den globala bilförsäkringsmarknaden värderades 2021 till cirka 900 miljarder dollar med en prognostiserad ökning till 1,621 miljarder dollar för år 2028. En tillväxt som drivs av en ökad bilförsäljning över hela världen, ökat antal olyckor, samt strängare regelverk för bilförsäkringar. En nyligen genomförd marknadsanalys av McKinsey drar slutsatsen att bilförsäkringsmarknaden förändras avsevärt. Antalet uppkopplade och batteridrivna fordon med helt nya ägarstrukturer kräver datadrivna affärsmodeller baserade på mer jämlika och individualiserade risksegmenterings- och prismodeller. I täten för denna förändring är telematik- och mobilitetsföretag som redan använder sin GPS-data för större affärsnytta och för att komma igång snabbare med framtidssäkra erbjudanden där företag, människor och miljön är vinnare.

## Mobilitetstjänster på stark frammarsch

2024 är en värld fylld av uppkopplade mobilitetstjänster inom allt som har med fordon att göra. Från de traditionella telematikleverantörerna som nu vänder sig till mjukvarutjänster ökar också nya mobilitetstjänster, exempelvis i form av:

- Prenumeration av bil, som exempelvis Toyota KINTO ONE och Volvos Care by erbjuder.
- Ride-hailing är tjänster som erbjuds av servicebolag för transporter som Uber, Bolt och Grab.
- Bildelningstjänster som exempelvis Toyota KINTO Drive, BMW Drive Now och SIXT Share erbjuder.

Ett starkt exempel på marknadspotentialen för mobilitet visar biltillverkaren Toyota, som ompositionerar sitt varumärke från traditionell biltillverkare till ett globalt transporteringsföretag för alla sorters mobilitetstjänster.

## Behovet av digitala tjänster kräver bättre förståelse av data

Framtidens affärsmodell för datadrivna bolag inom mobilitet och försäkring förutsätter teknologier som kan harmonisera och analysera big data till rena och opartiska värden. Artificiell intelligens (AI) är en självklar möjliggörare av detta. Att analysera en grupp bilister, en enskild förare eller en hel marknad - samtidigt - kräver en snabbhet och exakthet som analys av historisk data inte kan uppnå.



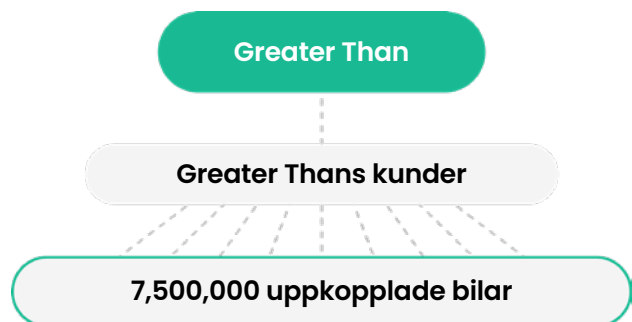
## Kundsegment

Greater Than marknadsför och säljer sina produkter för kraschsannolikhet och klimatpåverkan till ägare av GPS-data för försäkringar, riskhantering för förare, monetarisering av GPS-data och hållbarhet/ESG-hantering.

Gemensamt för våra kunder är behovet att bättre och snabbare förstå sin data, kunna kostnadsestimera sin risk och därigenom skraddarsy ett lönsammare produktutbud. Genom att koppla upp fordonsdata till vår riskanalysplattform får våra kunder direkt insyn i sin populations risknivå, och deras klimatpåverkan. Viktiga insikter som driver en hållbarare affärs- och produktutveckling. För våra försäkringskunder är vår föraranalys grundbulten för deras försäkringslösningar där exempelvis självriskan eller månadskostnaden anpassas efter hur miljövänligt, smart och säkert deras kunder kör. Våra mobilitetskunder tar hjälp av vår föraranalys för att vidta åtgärder som minskar förarrisken och kostnader för exempelvis försäkring, bränsle och slitage.

Telematikbolag är ett nytt snabbväxande kundsegment för oss. Telematikbolag erbjuder uppkopplade produkter och äger stora mängder GPS data. Med hjälp av vår analys kan de snabbt segmentera sin data, skraddarsy nya erbjudande för specifika kundgrupper samt gå in i helt nya affärsområden, exempelvis försäkring.

Parallellt med detta driver Greater Than och FIA, världens största motororganisation med 80 miljoner medlemmar, ett globalt miljö- och trafiksäkerhets initiativ. Konceptet heter FIA Smart Driving, och är en plattform och app för organisationer, företag och vardagsbilister, som vill påverka varandra att köra smartare och säkrare.



# Affärsmodell

## SAAS modell – B2B kunder

Greater Thans kunder är B2B kunder inom bilförsäkring och mobilitet.

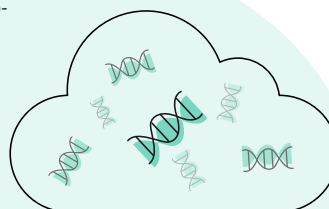
### Kunderna betalar för AI-analysen per användare och månad.

Till analysen finns tilläggstjänster som i de flesta fall också betalas per användare och månad.



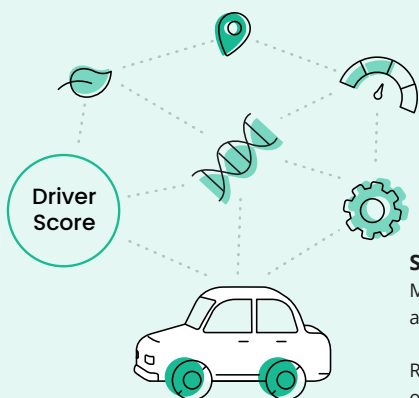
#### Enkel och snabb integrering via API lösning

GPS-data delas via ett API eller SDK från dashcam, uppkopplad bil, telematikenhet eller något annat system.



#### AI mönsterigenkänning

GPS-kördata omvandlas till unika DriverDNAs och bearbetas av vår databas med 7 miljarder körprofiler för att identifiera mönster i körbeteende.



#### Score för att förstå bilförarens påverkan på vägarna

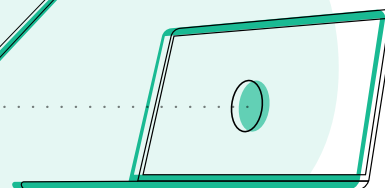
Mösterigenkänningen används för att förutspå förarens sannolikhet att krocka och dess klimatpåverkan med en kraftfull AI analys.

Resultatet används av försäkringsbolag, bilflottor, transportföretag och andra ägare av GPS-data att optimera riskhantering av förare, bilförsäkringslösningar samt hantera hållbarhets- och ESG-rapportering.



#### Enkla engagerande användargränssnitt

För att dela insikterna och analysen med hela organisationen så tillhandahålls olika tjänster så som kommunikation genom webportaler, månadsstatusbrev, SMS, email och appar.



#### Incitament och lojalitetsprogram

För att driva förändringar så kan tilläggstjänster så som gamifiering, incitaments- och lojalitetsprogram aktiveras.



*I am delighted to launch this year's mini Smart Driving Challenge. I hope that drivers from around the world will get involved, and join us in celebrating 120 Years of Innovation here at the FIA.*

– President Mohammed Ben Sulayem FIA



Greater Than



Smart Driving  
Challenge

## Väsentliga händelser

### Väsentliga händelser under andra kvartalet

- Soya Group, via ett av sina dotterbolag Wallstreet AB, förvärvar närmare 2% av Greater Thans aktier genom en transaktion med Sten Forseke.
- FIA bjuder in Greater Than till sin jubileumskonferens i Uzbekistan för att fira 120 år av innovation tillsammans med förbundets globala medlemsklubbsgemenskap. En speciell mini Smart Driving Challenge anordnas för förare runt om i världen som en del av firandet.
- Greater Than är nominerad till E-priset 2024, ett energiinnovationsutmärkelse som delas ut av Aktuell Hållbarhet och Dagens Industri tillsammans med E.ON Sverige. Syftet med priset är att uppmärksamma och stimulera de innovationer som krävs för att klara energiomställningen.
- Greater Than utses som finalist i Insurance Insider Honours i kategorin Årets InsurTech Product of the Year.
- Som en försiktighetsåtgärd har Greater Than gjort en reservering om 4,5 MSEK som påverkar nettoomsättning. Denna reservering relaterar till den pågående omförhandlingen med en kund.

### Väsentliga händelser under första kvartalet

- Fuse Fleet har lanserat en app baserat på Greater Thans AI för att erbjuda fordonsflottor över hela Australien möjligheten att få ta del av fördelarna med en

uppkopplad bil, särskilt i relation till säkerhet och försäkring. Med hjälp av en unik AI-teknik omvandlar Greater Than fordonens GPS-data till insikter om förarens sannolikhet att krocka. Fuse Fleet är en av Australiens fåtal leverantörer av uppkopplade försäkringar som är kombinerat med skadehanteringslösningar.

- Greater Than har lanserat ett nytt AI-baserat ESG produktpaket som ska hjälpa företag med fordon att uppfylla kraven enligt Corporate Sustainability Reporting Directive (CSRD) och Environmental, Social & Governance (ESG). Vår världsunika AI kvantifierar förarnas påverkan på både säkerhet, miljö och hjälper därmed företag att nå klimatmålen med andra medel än att bara investera i nya fordon.
- Greater Thans firar 20-årsjubileum av sin världsledande AI-teknik. Tack vare dess omfattande träning och mognad behöver AI:n nu minimalt antal datapunkter för att leverera resultat med hög kvalitet.
- Fédération Internationale de l'Automobile (FIA) lanserar den sjätte upplagan av FIA Smart Driving Challenge (FIA SDC). En tävling öppen för alla världens bilister, som hjälper förare att minska deras koldioxidavtryck och energiförbrukning och därtill ökar säkerheten.

### Väsentliga händelser efter periodens utgång

- Inga väsentliga händelser efter periodens utgång.

# Finansiell översikt

## Kommentarer – resultat och ställning

För det andra kvartalet, april till juni 2024, ökade nettoomsättningen till 12 236 TSEK (5 494 TSEK). Totala intäkter ökade samtidigt till 14 009 TSEK (6 998 TSEK). För perioden januari till juni 2024, ökade nettoomsättningen till 23 154 TSEK (10 425 TSEK). Totala intäkter ökade samtidigt till 26 732 TSEK (12 796 TSEK). Antalet användare som är uppkopplade mot vår teknologi ökade med 47% i Q2 2024, jämfört med Q2 2023.

Intäkterna kommer framförallt från tjänster på försäkringsplattformen Enerfy till försäkringsbolag, bildningstjänster och mobilitetsföretag. Bolagets fokus ligger på att öka koncernens repetitiva intäkter främst genom ökad penetration på befintliga kunder och systematisk bearbetning av nya kunder. Bolaget har idag affärsrelationer med flera av världens ledande försäkringsbolag såväl som med nya uppstickare inom det digitala försäkringssegmentet, mobilitetsföretag och bildningstjänster. Bolaget tror på en bra utveckling med såväl befintliga kunder som nya, som ser de strategiska fördelarna med AI.

Rörelseresultatet har ökat för perioden april till juni till 84 KSEK (-9 578 KSEK). För perioden januari till juni var rörelseresultatet -1 979 KSEK (-22 649 KSEK).

Kassaflödet påverkades negativt av rörelsekapitalförändringar under kvartalet, främst relaterat till förfallna fordringar. Dessa har sin grund i meningsskiljaktigheter i tolkningen av ett kundkontrakt.

Företaget håller för närvarande på att omförhandla kundkontraktet för att lösa skillnader i tolkningen av prisstrukturen och kundens användning av Greater Thans IP i deras nya produktportfölj. Båda parter har ambitionen att hitta en vänskaplig affärslösning. Samtidigt är bolaget berett för rättsliga förfaranden om förhandlingarna misslyckas, samt att stärka balansräkningen och engagera en specialiserad tredjepartsfinansiär, för att täcka risken i den rättsliga processen.

Som en försiktighetsåtgärd gjorde bolaget en reservering på 4,5 MSEK under andra kvartalet, vilket minskade nettoomsättningen.

Per utfärdande av denna rapport har vi erhållit ytterligare kassainflöden på 11 MSEK, drivet av skatteåterbäring och reglering av fordringar.

Styrelsen ser löpande över Bolagets prognostiserade kassaflöden för att säkerställa finansiering och kapital för att kunna driva verksamheten utifrån den strategiska inriktning som styrelsen beslutat om. Ifall behov av ytterligare kapital skulle uppstå bedömer styrelsen att bolaget har goda förutsättningar att kunna tillföra ytterligare finansiering.

## Moderbolaget

Moderbolagets verksamhet består i att sälja tjänster till framförallt försäkringsbolag och mobilitetsbolag. Moderbolagets totala intäkter för perioden april till juni uppgick till 13 886 TSEK (6 824 TSEK). Nettoomsättningen var 12 114 TSEK (5 320 TSEK). För perioden januari till juni var totala intäkter 26 491 TSEK (12 273 TSEK), samt nettoomsättning 22 914 TSEK (9 903 TSEK).

Moderbolagets rörelseresultat för perioden april till juni uppgick till 1 204 TSEK (-7 510 TSEK). För perioden januari till juni var rörelseresultatet 230 TSEK (-18 240 TSEK). Bolagets primära kostnader avser personal-, försäljnings- och utvecklingsaktiviteter.

## Principer för rapportens upprättande

Koncernredovisningen har upprättats i enlighet med International Financial Reporting Standards (IFRS) och IFRIC-tolkningar sådana de antagits av EU. Denna kvartalsrapport är för koncernen upprättad i överensstämmelse med Årsredovisningslagen och IAS 34 Delårsrapportering. Moderbolagets delårsrapport är upprättad i enlighet med Årsredovisningslagen och RFR 2, Redovisning för juridiska personer, utgiven av Rådet för finansiell rapportering. Tillämpade redovisningsprinciper är de samma som de som tillämpades i årsredovisningen 2023.

## Risker och osäkerhetsfaktorer

Risker och osäkerhetsfaktorer har beskrivits i tidigare utgiven årsredovisning. Inga väsentliga förändringar har skett som förändrar företagets riskbild.

## Bedömningar och uppskattningar

Utöver den tidigare nämnda reserveringen har inga nya väsentliga bedömningar eller uppskattningar har gjorts sedan tidigare delårsrapporter eller årsredovisning, som har fått effekt på perioden.

### Närstående transaktioner

Inga närstående transaktioner har skett under perioden med undantag för beslutade ersättningar till styrelse och ledning i enlighet med stämmobeslut och avtal.

### Utestående aktier

Totala antalet aktier och röster i Greater Than AB uppgår till 12 624 171 aktier vid tidpunkten 2024-06-30.

### Ägarförhållanden 30 juni 2024

Ägare	Antal aktier	Andel av kapital och röster
Sten Forseke	3,538,596	28.03%
Cuarto AB	1,931,274	15.30%
Keel Capital	1,915,526	15.17%
JP Morgan Chase Bank	630,018	4.99%
First Kraft AB	588,547	4.66%
Karin Forseke	528,706	4.19%
The Bank of New York Mellon SA/NY	354,563	2.81%
CBNY - Norges bank	288,842	2.29%
State street bank and Trust CO	280,071	2.22%
Henrik Ekelund	271,428	2.15%
Wallstreet Aktiebolag	223,549	1.77%
Roosgruppen	168,847	1.34%
Övriga aktieägare	1,904,204	15.08%
Totalt	12,624,171	100.00%

### Personal

Bolaget anser att den nuvarande organisationen har rätt förutsättningar för att leverera på vår starka marknadsposition.

### Bolagets certified adviser

FNCA är bolagets certified adviser.

### Bolagsstruktur

Greater Than AB startade sin verksamhet i mars 2014 och i samband med detta grundades koncernen.

I koncernen ingår Greater Than AB (org. nr. 556965-2885), Greater Than S.A. (company no. 0860.741.970, Belgien), Greater Than Svenska AB (org. nr.

556608-3258), Greater Than Pte Ltd. (company no. 201925378N, Singapore), Greater Than K.K. (company no. 0104-01-160488, Japan) och Greater Than Mobility Services Ltd. (company no. 13691556).

### Granskning av revisor

Rapporten för det andra kvartalet 2024 har inte granskats av bolagets revisor.

### Informationskalender

2024-08-14 Halvårsrapport januari – juni, 2024  
2024-10-30 Delårsrapport januari – september, 2024  
2025-02-29 Bokslutskommuniké 2024  
2025-05-07 Delårsrapport januari – mars, 2025  
2025-05-07 Årsstämma, 2025

### Avlämnande av rapport för andra kvartalet 2024

Stockholm, 14 augusti 2024

### Styrelsen – Greater Than AB

Fredrik Rosencrantz, Styrelseordförande  
Karin Forseke, Styrelseledamot  
Sten Forseke, Styrelseledamot  
Tina Thörner, Styrelseledamot  
Clare Melford, Styrelseledamot  
Tim Flagg, Styrelseledamot  
Martin Vogl, Styrelseledamot  
Claudia van der Salm, Styrelseledamot

### Frågor besvaras av:

Liselott Johansson, Verkställande Direktör  
Tel: +46 706 542 058  
E-mail: [liselott.johansson@greaterthan.eu](mailto:liselott.johansson@greaterthan.eu)  
[www.greaterthan.eu](http://www.greaterthan.eu)

## Rapport över totalresultatet – koncern

Belopp i TSEK	2024-04-01 – 2024-06-30	2023-04-01 – 2023-06-30	2024-01-01 – 2024-06-30	2023-01-01 – 2023-06-30	2023-01-01 – 2023-12-31
<b>Rörelsens intäkter</b>					
Nettoomsättning	12,236	5,494	23,154	10,425	28,270
Aktiverat arbete för egen räkning	1,772	1,504	3,577	2,370	5,028
Övriga rörelseintäkter	0	0	0	0	11
<b>Summa intäkter</b>	<b>14,009</b>	<b>6,998</b>	<b>26,732</b>	<b>12,796</b>	<b>33,309</b>
<b>Rörelsens kostnader</b>					
Handelsvaror och underkonsulter	0	-5	0	-784	-784
Övriga externa kostnader	-5,047	-6,064	-10,930	-13,026	-24,327
Personalkostnader	-7,360	-9,063	-14,730	-18,793	-33,816
Avskrivningar immateriella anläggningstillgångar	-1,393	-1,306	-2,785	-2,565	-5,284
Avskrivningar materiella anläggningstillgångar	-7	-27	-15	-52	-98
Avskrivningar nyttjanderätt	-119	-112	-251	-224	-470
<b>Summa kostnader</b>	<b>-13,925</b>	<b>-16,577</b>	<b>-28,711</b>	<b>-35,445</b>	<b>-64,780</b>
<b>Rörelseresultat</b>	<b>84</b>	<b>-9,578</b>	<b>-1,979</b>	<b>-22,649</b>	<b>-31,471</b>
<b>Resultat från finansiella poster</b>					
Ränteintäkter och liknande poster	84	1,620	896	2,012	576
Räntekostnader och liknande poster	-750	-169	-248	-260	-1,325
Räntekostnad nyttjanderätt	-9	-1	-20	-3	-3
<b>Summa</b>	<b>-675</b>	<b>1,450</b>	<b>628</b>	<b>1,749</b>	<b>-753</b>
<b>Resultat efter finansiella poster</b>	<b>-592</b>	<b>-8,128</b>	<b>-1,352</b>	<b>-20,899</b>	<b>-32,224</b>
<b>Resultat före skatt</b>	<b>-592</b>	<b>-8,128</b>	<b>-1,352</b>	<b>-20,899</b>	<b>-32,224</b>
<b>PERIODENS RESULTAT</b>	<b>-592</b>	<b>-8,128</b>	<b>-1,352</b>	<b>-20,899</b>	<b>-32,224</b>
Poster som senare kan komma att omklassificeras till periodens resultat:					
Omräkningsdifferenser	649	-1,277	-650	-1,571	656
<b>ÖVRIGT TOTALRESULTAT</b>	<b>649</b>	<b>-1,277</b>	<b>-650</b>	<b>-1,571</b>	<b>656</b>
<b>PERIODENS TOTALRESULTAT</b>	<b>58</b>	<b>-9,405</b>	<b>-2,002</b>	<b>-22,470</b>	<b>-31,568</b>
Periodens resultat och totalresultat är helt hänförligt till moderbolagets aktieägare.					
	2024-04-01 – 2024-06-30	2023-04-01 – 2023-06-30	2024-01-01 – 2024-06-30	2023-01-01 – 2023-06-30	2023-01-01 – 2023-12-31
<b>Resultat per aktie</b>					
Före och efter utspädning, kr	-0.05	-0.64	-0.11	-1.66	-2.55
<b>Genomsnittligt antal aktier</b>					
Före och efter utspädning, kr	12,624,171	12,624,171	12,624,171	12,624,171	12,624,171

## Rapport över finansiell ställning – koncern

Belopp i TSEK	2024-06-30	2023-06-30	2023-12-31
<b>TILLGÅNGAR</b>			
<b>Anläggningstillgångar</b>			
Immateriella anläggningstillgångar			
Balanserade utgifter för utvecklingsarbeten	12,155	16,008	14,621
Pågående utvecklingsarbeten	11,264	6,761	7,957
<b>Summa immateriella anläggningstillgångar</b>	<b>23,418</b>	<b>22,769</b>	<b>22,578</b>
<b>Materiella anläggningstillgångar</b>			
Inventarier, verktyg och installationer	19	80	34
Nyttjanderätt (fastigheter, billeasing)	629	183	855
<b>Summa anläggningstillgångar</b>	<b>24,066</b>	<b>23,032</b>	<b>23,467</b>
<b>Omsättningstillgångar</b>			
Varulager m.m.			
Handelsvaror	535	535	535
<b>Kortfristiga fordringar</b>			
Kundfordringar	14,747	3,596	4,852
Skattefordringar	376	277	464
Övriga fordringar	1,260	1,466	1,428
Förutbetalda kostnader och upplupna intäkter	1,268	1,484	2,242
<b>Summa kortfristiga fordringar</b>	<b>17,650</b>	<b>6,823</b>	<b>8,986</b>
<b>Kassa och Bank</b>	<b>6,816</b>	<b>29,702</b>	<b>18,167</b>
<b>Summa omsättningstillgångar</b>	<b>25,001</b>	<b>37,060</b>	<b>27,688</b>
<b>Summa tillgångar</b>	<b>49,067</b>	<b>60,092</b>	<b>51,155</b>

## Rapport över finansiell ställning – koncern

Belopp i TSEK	2024-06-30	2023-06-30	2023-12-31
<b>EGET KAPITAL OCH SKULDER</b>			
<b>Eget kapital</b>			
Aktiekapital	1,262	1,262	1,262
Övrigt tillskjutet kapital	270,201	270,201	270,201
Reserver	-745	-2,233	-132
Balanserat resultat inkl. årets resultat	-238,052	-225,347	-236,699
<b>Summa eget kapital</b>	<b>32,665</b>	<b>43,882</b>	<b>34,631</b>
<b>Långfristiga skulder</b>			
Upplåning	0	85	0
Leasingskuld (fastigheter, billeasing)	405	0	0
Övriga långfristiga skulder	3,205	4,037	3,205
<b>Summa långfristiga skulder</b>	<b>3,610</b>	<b>4,122</b>	<b>3,205</b>
<b>Kortfristiga skulder</b>			
Leverantörsskulder	1,658	1,835	2,058
Leasingskuld (fastigheter, billeasing)	235	192	860
Upplåning	848	414	848
Övriga kortfristiga skulder	1,830	1,417	1,523
Upplupna kostnader och förutbetalda intäkter	8,220	8,230	8,029
<b>Summa kortfristiga skulder</b>	<b>12,791</b>	<b>12,088</b>	<b>13,319</b>
<b>Summa eget kapital och skulder</b>	<b>49,067</b>	<b>60,092</b>	<b>51,155</b>

## Rapport över kassaflöden – koncern

Belopp i TSEK	2024-04-01 – 2024-06-30	2023-04-01 – 2023-06-30	2024-01-01 – 2024-06-30	2023-01-01 – 2023-06-30	2023-01-01 – 2023-12-31
<b>Den löpande verksamheten</b>					
Rörelseresultat	84	-9,578	-1,978	-22,649	-31,471
Betalda räntor och liknande poster	-18	-169	-247	-260	-775
Erhållna räntor och liknande poster	84	74	302	95	576
Justeringar för poster som inte ingår i kassaflödet m.m. (avser avskrivningar, m.m.)	1,465	1,674	2,987	3,040	5,874
Betald skatt	-74	-69	88	-89	-276
<b>Kassaflöde från den löpande verksamheten före förändringar av rörelsekapital</b>	<b>1,540</b>	<b>-8,067</b>	<b>1,151</b>	<b>-19,864</b>	<b>-26,072</b>
<b>Kassaflöde från förändringar i rörelsekapital</b>					
Ökning (-)/Minskning (+) av varulager	0	0	0	461	461
Ökning (-)/Minskning (+) av rörelsefordringar	-8,566	5,081	-8,752	3,151	1,176
Ökning (+)/Minskning (-) av rörelseskulder	-726	-900	98	-1,710	-1,581
<b>Kassaflöde från den löpande verksamheten</b>	<b>-7,752</b>	<b>-3,887</b>	<b>-7,504</b>	<b>-17,960</b>	<b>-26,016</b>
<b>Investeringsverksamheten</b>					
Förvärv av materiella anläggningstillgångar	0	-36	0	-36	-36
Förvärv av immateriella anläggningstillgångar	-1,772	-1,504	-3,577	-2,370	-5,028
<b>Kassaflöde från investeringsverksamheten</b>	<b>-1,772</b>	<b>-1,540</b>	<b>-3,577</b>	<b>-2,406</b>	<b>-5,064</b>
<b>Finansieringsverksamheten</b>					
Lån	0	0	0	0	0
Återbet leasingskuld	-124	-137	-270	-183	-607
Inbetalningar/återköp optionsprogram	0	0	0	0	0
Nyemission	0	0	0	0	0
Emissionskostnader	0	0	0	0	0
Amortering lån	0	0	0	0	-398
<b>Kassaflöde från finansieringsverksamheten</b>	<b>-124</b>	<b>-137</b>	<b>-270</b>	<b>-183</b>	<b>-1,004</b>
Periodens kassaflöde	-9,647	-5,564	-11,351	-20,549	-32,084
Likvida medel vid periodens början	16,463	35,266	18,167	50,251	50,251
<b>Likvida medel vid periodens slut</b>	<b>6,816</b>	<b>29,702</b>	<b>6,816</b>	<b>29,702</b>	<b>18,167</b>

## Rapport över förändringar i eget kapital – koncern

Belopp i TSEK	Aktiekapital	Övrigt tillskjutet överkursfond	Reserver	Annat EK Balanserat res	Summa
<b>Ingående balans 2023-01-01</b>	<b>1,262</b>	<b>270,201</b>	<b>-770</b>	<b>-204,448</b>	<b>66,244</b>
Summa transaktioner med aktieägare					
Övrigt totalresultat					
Omräkningsdifferens			638		638
Inbetalningar optionsprogram				0	0
Förmån optionsprogram				-28	-28
<b>Summa övrigt totalresultat</b>			<b>638</b>	<b>-28</b>	<b>611</b>
Periodens resultat				-32,224	-32,224
<b>Utgående balans 2023-12-31</b>	<b>1,262</b>	<b>270,201</b>	<b>-132</b>	<b>-236,700</b>	<b>34,631</b>
<b>Ingående balans 2024-01-01</b>	<b>1,262</b>	<b>270,201</b>	<b>-132</b>	<b>-236,700</b>	<b>34,631</b>
Övrigt totalresultat					
Omräkningsdifferens			-613		-613
Inbetalningar optionsprogram					0
<b>Summa övrigt totalresultat</b>			<b>-613</b>	<b>0</b>	<b>-613</b>
Periodens resultat				-1,352	-1,352
<b>Utgående balans 2024-06-30</b>	<b>1,262</b>	<b>270,201</b>	<b>-745</b>	<b>-238,052</b>	<b>32,665</b>

## Resultaträkning - moderföretag

Belopp i TSEK	2024-04-01 - 2024-06-30	2023-04-01 - 2023-06-30	2024-01-01 - 2024-06-30	2023-01-01 - 2023-06-30	2023-01-01 - 2023-12-31
<b>Rörelsens intäkter</b>					
Nettoomsättning	12,114	5,320	22,914	9,903	28,572
Aktiverat arbete för egen räkning	1,772	1,504	3,577	2,370	5,028
Övriga rörelseintäkter	0	0	0	0	10
<b>Summa intäkter</b>	<b>13,886</b>	<b>6,824</b>	<b>26,491</b>	<b>12,273</b>	<b>33,610</b>
<b>Rörelsens kostnader</b>					
Handelsvaror och underkonsulter	0	-5	0	-784	-784
Övriga externa kostnader	-4,525	-5,828	-9,916	-12,211	-22,631
Personalkostnader	-6,847	-7,258	-13,724	-15,079	-28,487
Avskrivningar immateriella anläggningstillgångar	-1,304	-1,218	-2,609	-2,391	-4,931
Avskrivningar materiella anläggningstillgångar	-6	-25	-12	-48	-90
<b>Summa kostnader</b>	<b>-12,683</b>	<b>-14,334</b>	<b>-26,261</b>	<b>-30,513</b>	<b>-56,923</b>
<b>Rörelseresultat</b>	<b>1,204</b>	<b>-7,510</b>	<b>230</b>	<b>-18,240</b>	<b>-23,313</b>
<b>Resultat från finansiella poster</b>					
Ränteintäkter och liknande poster	182	1,092	625	1,333	796
Räntekostnader och liknande poster	-649	-237	-307	-337	-1,151
<b>Summa</b>	<b>-467</b>	<b>855</b>	<b>318</b>	<b>997</b>	<b>-355</b>
<b>Resultat efter finansiella poster</b>	<b>737</b>	<b>-6,655</b>	<b>548</b>	<b>-17,243</b>	<b>-23,668</b>
<b>Resultat före skatt</b>	<b>737</b>	<b>-6,655</b>	<b>548</b>	<b>-17,243</b>	<b>-23,668</b>
<b>PERIODENS RESULTAT</b>	<b>737</b>	<b>-6,655</b>	<b>548</b>	<b>-17,243</b>	<b>-23,668</b>

## Rapport över totalresultat - moderföretag

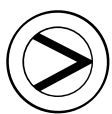
Belopp i TSEK	2024-04-01 - 2024-06-30	2023-04-01 - 2023-06-30	2024-01-01 - 2024-06-30	2023-01-01 - 2023-06-30	2023-01-01 - 2023-12-31
Periodens resultat	737	-6,655	548	-17,243	-23,668
Övriga totalresultat	0	0	0	0	0
<b>PERIODENS TOTALRESULTAT</b>	<b>737</b>	<b>-6,655</b>	<b>548</b>	<b>-17,243</b>	<b>-23,668</b>

## Balansräkning – moderföretag

Belopp i TSEK	2024-06-30	2023-06-30	2023-12-31
<b>TILLGÅNGAR</b>			
<b>Anläggningstillgångar</b>			
Immateriella anläggningstillgångar			
Balanserade utgifter för utvecklingsarbeten	10,252	13,668	12,590
Pågående utvecklingsarbeten	11,264	6,761	7,957
<b>Summa immateriella anläggningstillgångar</b>	<b>21,516</b>	<b>20,429</b>	<b>20,547</b>
<b>Materiella anläggningstillgångar</b>			
Inventarier, verktyg och installationer	17	71	29
<b>Anläggningstillgångar</b>			
Finansiella anläggningstillgångar			
Andelar i koncernföretag	87,504	87,596	87,504
<b>Summa finansiella anläggningstillgångar</b>	<b>87,504</b>	<b>87,596</b>	<b>87,504</b>
<b>Omsättningstillgångar</b>			
Varulager m.m.			
Handelsvaror	97	97	97
<b>Kortfristiga fordringar</b>			
Kundfordringar	13,361	2,158	3,457
Fordring hos koncernföretag	42,048	42,470	39,763
Skattefordringar	390	342	468
Övriga fordringar	924	1,115	1,088
Förutbetalda kostnader och upplupna intäkter	952	1,354	1,684
<b>Summa kortfristiga fordringar</b>	<b>57,677</b>	<b>47,439</b>	<b>46,460</b>
<b>Kassa och Bank</b>	<b>4,791</b>	<b>21,993</b>	<b>16,103</b>
<b>Summa omsättningstillgångar</b>	<b>62,565</b>	<b>69,529</b>	<b>62,660</b>
<b>Summa tillgångar</b>	<b>171,602</b>	<b>177,625</b>	<b>170,740</b>

## Balansräkning – moderföretag

Belopp i TSEK	2024-06-30	2023-06-30	2023-12-31
<b>EGET KAPITAL OCH SKULDER</b>			
<b>Eget kapital</b>			
Bundet eget kapital			
Aktiekapital	1,262	1,262	1,262
Fond för utvecklingsutgifter	21,593	20,403	20,573
<b>Fritt eget kapital</b>			
Överkursfond	228,541	228,541	228,541
Balanserad vinst eller förlust	-95,880	-70,994	-71,192
Periodens resultat	548	-17,243	-23,667
Summa fritt eget kapital	133,210	140,304	133,682
<b>Summa eget kapital</b>	<b>156,065</b>	<b>161,969</b>	<b>155,517</b>
<b>Långfristiga skulder</b>			
Upplåning	0	85	0
Övriga långfristiga skulder	3,205	4,037	3,205
<b>Summa långfristiga skulder</b>	<b>3,205</b>	<b>4,122</b>	<b>3,205</b>
<b>Kortfristiga skulder</b>			
Leverantörsskulder	1,600	1,630	2,036
Upplåning	848	414	848
Övriga kortfristiga skulder	1,783	1,393	1,502
Upplupna kostnader och förutbetalda intäkter	8,101	8,097	7,632
<b>Summa kortfristiga skulder</b>	<b>12,332</b>	<b>11,534</b>	<b>12,018</b>
<b>Summa eget kapital och skulder</b>	<b>171,602</b>	<b>177,625</b>	<b>170,740</b>



**Greater Than**

**Greater Than AB**

Karlavägen 60, 114 49 Stockholm, Sweden  
+46 (0)8 555 932 00  
info@greaterthan.eu  
greaterthan.eu

**Investor Relations**

[greaterthan.eu/investor-relations](https://greaterthan.eu/investor-relations)

**Certified Adviser**

FNCA Sweden AB