

Greater Than

# Greater Than Delårsrapport

Januari – mars 2024

Greater Than har haft en bra start på 2024, med Q1 som vårt tionde kvartal i rad med stark tillväxt. Intäkterna ökade med 121 % jämfört mot samma period förra året. Med nuvarande utveckling förlänger vi vår kassauhållighet till den senare delen av 2025. Bolaget har fortsatt lönsam tillväxt med bruttomarginaler för kvartalet som överstiger 83 % och ett förbättrat rörelseresultat om 11 MSEK jämfört med första kvartalet 2023.

Liselott Johansson, VD

## Koncernen januari – mars 2024 (TSEK)

- Nettoomsättning 10 918 (4 931) +121%
- Rörelseresultat -2 062 (-13 071)
- Periodens resultat före skatt -757 (-12 771)
- Resultat per aktie före och efter utspädning -0,16\* (-0.98)

\* Resultat per aktie efter skatt beräknat på periodens resultat och det genomsnittliga antalet aktier för perioden januari-mars 12 624 171st aktier

## Om Greater Than

Greater Than är ett kördatabasföretag som är specialiserat på att förstå förarens påverkan på vägarna. Genom kraften av artificiell intelligens (AI) omvandlar Greater Than GPS-data till förarresultat som förutsäger kraschsannolikhet och klimatpåverkan.

## Sammanfattning av första kvartalet

- Nettoomsättningen för första kvartalet ökade med 121% jämfört med samma period förra året. Vi fortsätter stadigt vår resa mot lönsamhet. Ökningen av antalet användare uppgick till 88%. Nettoomsättningen påverkades positivt av ytterligare tjänsteintäkter om 2.3 MSEK under kvartalet.
- Rörelseresultatet förbättrades med cirka 11 MSEK jämfört med Q1-2023, som ett resultat av kostnadseffektiviseringar samtidigt som intäkter och kundbasen växer. Resultatet blev ca. 2 MSEK bättre än det senaste kvartalet, Q4-2023.
- Q1-2024 genererade ett kassaflöde i linje med rörelseresultatet.

## Lönsam tillväxt

Greater Than har haft en bra start på 2024, med Q1 som vårt tionde kvartal i rad med stark tillväxt. Intäkterna ökade med 121 % jämfört med samma period förra året. Med nuvarande utveckling förlänger vi vår kassauhållighet till den senare delen av 2025. Bolaget har fortsatt lönsam tillväxt med bruttomarginaler för kvartalet som överstiger 83 % och ett förbättrat rörelseresultat om 11 MSEK jämfört med första kvartalet 2023.

Vårt 20-årsjubileum är en viktig milstolpe! Nya techbolag investerar stora pengar och mycket tid för att träna sin AI för att göra den användbar och kostnadseffektiv. Vi är redan där. Vår AI konverterar våra kunders data till nya insikter för prissättning av risk, undvika trafikolyckor och bidra till ett hållbarare samhälle. Allt detta levererar vi till låg kostnad med hög kvalitet som samtidigt ger oss en hög bruttomarginal. All vår samlade kunskap inom AI har gjort det möjligt att minska kostnaderna datalagring, analys och personal, samtidigt som både intäkterna och kundbasen ökar. Belöningen av ansträngningarna är ett förbättrat rörelseresultat med 11 MSEK för Q1 2024, som slutar på -2 MSEK jämfört med -13 MSEK för Q1 2023.

Våra tjänster är 100% digitala, en ren SaaS-tjänst som inte kräver några lokala anpassningar. Samma tjänst kan därför säljas på flera kontinenter till låg kostnad och hög nytta för användarna. Oavsett vart på jorden eller vilken biltyper så konverterar och harmoniserar vår AI kördata till både globalt jämförbar och kvantifierbar data som används allt från prissättning av försäkring, undvika trafikolyckor till ESG compliance.

Eftersom vi redan arbetar med stora globala aktörer inom mobilitet är vårt fokus i huvudsak på att växa med våra befintliga kunder. Vi brinner för att hjälpa våra kunder att dra största möjliga nytta av vår AI och se till att dom kan utveckla nya innovativa lösningar, som blir ledande inom respektive industri.

Ett exempel är lanseringen av vår ESG lösning som bygger på befintliga tjänster och AI men paketerat så våra kunder kan sälja en white label-tjänst som gör mobilitet compliant med exempelvis kraven för CSRD. Vi löser ett stort administrativt problem för alla med fordon och gör det enkelt att både mäta, agera och rapportera ESG för mobilitet. Eftersom vi även mäter förarens påverkan på säkerhet, klimat och att all data harmoniseras, oavsett vart datan kommer ifrån, är vårt erbjudande helt unikt på marknaden. Med vår lösning erbjuds flera sätt att förbättra sitt avtryck på hållbarhet.

Nya regler inom ESG driver på efterfrågan, det i kombination med skalbarhet, effektivitet och kundstrategin, sätter oss i en stark position för fortsatt lönsam tillväxt.

Liselott Johansson,  
CEO, Greater Than





# Business highlights

## Greater Than har 20-årsjubileum för sin AI

Sedan starten 2004 har Greater Than's AI blivit tränad med med riktig kördata, skador och bränsleförbrukning. Träningen har skett med data från över 106 länder och 1 600 städer, och det har byggt upp en databas med över 7 miljarder unika DriverDNAs, som visar om en förare kör med hög eller låg sannolikhet för att råka ut för en olycka.

AI:s omfattande kunskapsnivå gör det möjligt att snabbt förutsäga sannolikhet för en olycka och klimatpåverkan, oberoende av fordonstyp och plats. Vilket gör vår AI till den globala benchmark för att mäta en förarens inflytande på säkerhet och hållbarhet.

Under åren har Greater Than's AI utvecklats till en patenterad, prisbelönt lösning som används av företag världen över. AI:n har fått omfattande validering och stöd från bland annat:

- Energimyndigheten
- European Commission's - European Union funding for research and innovation
- WWF Climate Solver Award för dess potential att minska de globala CO2-besparingar
- Federation Internationale de l'Automobile (FIA) med den världsomspännande tävling FIA Smart Driving Challenge, som belönar smart, säker, och miljövänlig körning.

- Dessutom visades AI-tekniken upp under FN:s klimatkonferens, COP28.

Idag använder företag över hela världen Greater Thans AI-insikter för att kvantifiera, jämföra och minska risker och klimatpåverkan för en hel fordonsflotta eller enskild förare.

## Greater Than stärker ägarbasen med Soya Group

Med syftet att noggrant och selektivt bredda en redan en stark ägarbas, har Greater Than meddelat att Soya Group, där bl.a. Walleniusrederierna ingår, har via ett av dess dotterbolag Wallstreet AB, har förvärvat aktier i bolaget genom en transaktion med Sten Forseke. Wallstreet har förvärvat nära 2 % av Greater Thans aktier.

Då nya regelverk, såsom EU-direktivet och CSRD ställer högre krav på företagens ESG-rapportering och efterlevnad, är Greater Than angelägen om att utöka ägarbasen med ägare som kan bidra med kompetens inom dessa områden. Soya Groups långsiktiga fokus, engagemang för hållbarhet och brett kontaktnät inom globala fordonsindustrin, gör den till ett perfekt komplement till Greater Thans ägarlista. En lista representerad av de mest framgångsrika entreprenörer, family offices och företag i vår del av världen.

**“We're proud to have been recognized by these prestigious rankings”**

- Liselott Johansson, VD



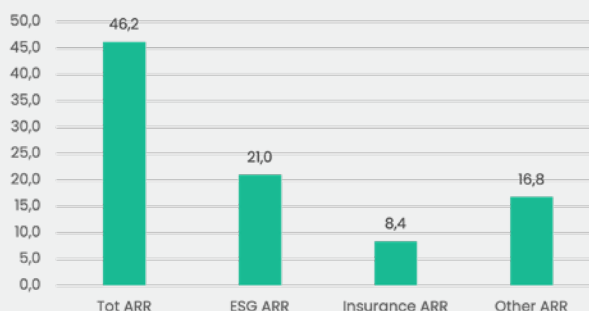
# Business highlights

**Vår totala adresserbara marknad (TAM) beräknas för närvarande motsvara en årlig återkommande intäkt (ARR) om 46 miljarder SEK och är snabbt växande**

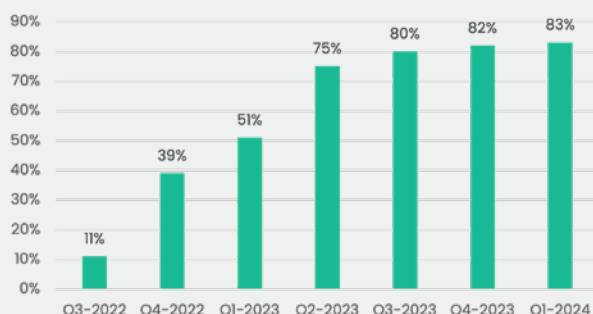
Den globala marknaden för uppkopplade bilar år 2025 beräknas till 121 miljarder USD\*.

År 2030 förväntas 96 % av alla nya bilar över hela världen vara uppkopplade. Aktuella siffror visar att av de 1,3 miljarder bilar som finns i världen uppskattas cirka 550 miljoner vara uppkopplade. Detta ger en TAM motsvarande en ARR om 46 miljarder SEK. Greater Than har huvudsak fokus på ESG- och försäkringssegmentet inom mobilitet, och dessa segment beräknas till 350 miljoner uppkopplade fordon, motsvarande en ARR på 21 miljarder SEK respektive 8,4 miljarder SEK.

TAM in billion SEK



Gross margin



**Vår lönsamma tillväxt återspeglas i en stark bruttomarginal som är upp till 83% från 82% jämfört med fjärde kvartalet 2023**

Vårt mål från första början har varit att sälja stora kvantiteter till låg kostnad. Därför har tjänsterna utvecklats för att klara den målsättningen. Med det konceptet så drabbas marginalerna negativt vid låga volymer i ett uppstartskede och nu skördar vi frukterna när volymerna stiger. Det i kombination med att utvecklingsteamet har gjort ett enastående arbete för att effektivisera molnprocesserna, ger en lönsam tillväxt.

**Med 100% digitala tjänster som levereras i samma format över hela världen är skalbarheten obegränsad**

Vi levererar för närvarande våra tjänster på tre olika kontinenter och till en mängd olika länder, allt i samma format. Det finns inget behov av lokala anpassningar eller förändringar i den tekniska plattformen, vilket ger en unik skalbarhet. Allt eftersom fler länder inför krav på ESG-rapportering, växer behovet av harmoniserad och kvantifierbara data för säkerhet och klimat för mobilitet.

Number of vehicles in billions



\*<https://www.statista.com/topics/1918/connected-cars/#topicOverview>





# Greater Than som investering

Greater Than har en världsledande teknik med bevisad nytta och stabil tillväxt på en gigantisk marknad med stor lönsamhetspotential. Med nuvarande kundkontrakt och tillväxtutsikter är Bolaget på väg mot lönsamhet.

## Vi håller världen i rörelse på ett hållbart sätt

Greater Than är ett kördataanalysföretag som är specialiserat på att förstå förarens påverkan på vägarna. Genom kraften av artificiell intelligens (AI) omvandlar Greater Than GPS-data till förarresultat som förutsäger krasch-sannolikhet och klimatpåverkan. Försäkringsbolag, försäkringsgivare, leverantörer av flottalösningar, mobilitetsleverantörer och andra ägare av GPS-data använder Greater Thans analys för att optimera förarens riskhantering, uppnå försäkringslönsamhet, hantera hållbarhets- och ESG-rapportering och monetarisera GPS-data.

## AI löser akuta utmaningar

Under 2021 förolyckades 1,3 miljoner människor och över 50 miljoner människor skadades svårt på världens vägar. Samhällskostnaden för detta uppgick uppskattningsvis till 518 miljarder USD. I september 2020 antog FN:s generalförsamling resolution "Förbättring av den globala trafiksäkerheten" med målet att förhindra minst 50 % av dödsfallen och skadorna i trafiken till 2030. Under 2021 fastställdes det att utsläppen i trafiken ska minska med 70 % till år 2035.

Med tillämpning av individualiserade bilförsäkringspremier kan försäkringsindustrin enskilt bli en av de mest avgörande faktorerna till att båda målen nås.

## Insurtech är nästa fintech

Trafikförsäkring är obligatorisk nästintill överallt i världen och den globala marknaden för bilförsäkringar är värd mer än 1 000 miljarder USD. Samtidigt är det en till stora delar olönsam marknad med förlegade processer och beräkningsmodeller. Dessa börjar nu moderniseras med digitala metoder.

Den globala försäkringssektorn genomgår för närvarande sin största förändring någonsin, och tar betydande steg mot helt datadrivna, dynamiska och personifierade erbjudanden. Baserat på den solida position och teknologi som Greater Than har bidrar företaget väsentligt till att transformationen av sektorn nu sker.

## Kunder med sikte på framtiden

Greater Than har idag ett brett spektrum av välkända kunder som Zurich Insurance, FIA, Toyota KINTO, där vi tillhandahåller banbrytande AI-lösningar som stärker kundens egna produkter. Nyligen har vi ingått partnerskap med globala företag som eDriving, ABAX och Stellantis. Dessa senaste tillskott har en sammanlagd ansluten volym på 5,5 miljoner fordon, där vi för närvarande har en konvertering på 5 %. Som ett exempel skulle en ytterligare kundpenetration om 5 % ta oss till lönsamhet. När vi fortsätter att stärka våra kunders förmåga att växa sin egen verksamhet känner vi oss övertygade om att vi kommer att öka vår konvertering bland våra befintliga kunder samtidigt som vi fortsätter att attrahera nya affärer.

## Vår inställning är skalbar

Vårt engagemang för en god bolagsstyrning har byggt förtroendet bland våra kunder, investerare och anställda. Ett förtroende som vi är måna om att hålla intakt när vi växer som bolag. Under året som gått har vi gjort betydande investeringar för vår expansion och vi har en solid portfölj av produkter och ett starkt distributionsnätverk för vår fortsatta tillväxt. I vårt arbete framåt bidrar vår styrelse, ledning och alla våra anställda stort. Med ett team av dedikerade och internationellt erfarna medarbetare som med olika bakgrunder, erfarenheter och kunskaper kvalitets-säkrar och driver vår affär och konkurrenskraft framåt.





STOCKHOLM | SINGAPORE | TOKYO | DENVER | PALO ALTO | LONDON | BRUSSELS

## Om bolaget

Greater Than är ett kördatabasföretag som är specialiserat på att förstå förarens påverkan på vägarna. Genom kraften av artificiell intelligens (AI) omvandlar Greater Than GPS-data till förarresultat som förutsäger kraschsannolikhet och klimatpåverkan. Resultaten kan förbättras ytterligare med ytterligare intelligens inklusive en analysinstrumentpanel, förebyggande verktyg och sammanfattande rapporter. Försäkringsbolag, försäkringsgivare,

leverantörer av flottalösningar, mobilitetsleverantörer och andra ägare av GPS-data använder Greater Thans analys för att optimera förarens riskhantering, uppnå försäkringslönsamhet, hantera hållbarhets- och ESG-rapportering och tjäna pengar på GPS-data. Greater Than (GREAT: ST) är noterat på Nasdaq First North Growth Market. FNCA Sweden AB är företagets Certified Adviser.



### Världsunik AI-databas

Vår databas har över 7 miljarder körmodeller, tränade sedan 2004 med hjälp av data från över 106 länder och 1 600 städer.



### Revolutionerande mönster AI

Med hjälp av GPS-data analyserar vårt mönster-AI varje sekund av körning för att fastställa kraschsannolikhet och klimatpåverkan.



### Expertis och innovation

Vi gör det möjligt för våra kunder att förnya sig och bidra till säkrare vägar, rättvisare försäkringspriser och en mer hållbar framtid.



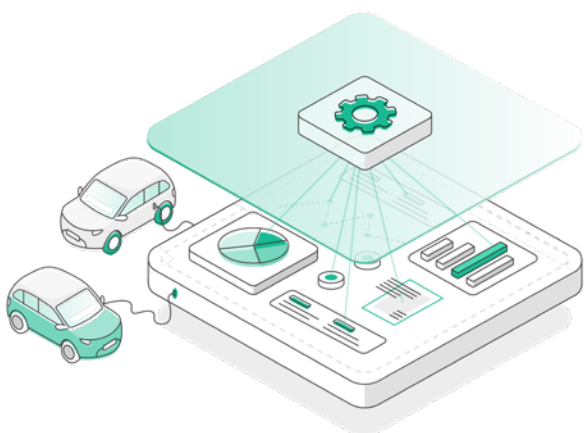
### Lösningar för framtiden

Vår data kan visualiseras för att passa våra kunders behov, vilket möjliggör kundcentrerade lösningar som prioriterar säkerhet och hållbarhet.

# Kraschsannolikhet och klimatpåverkan ger affärsframgångar

Vi ger våra kunder de mest meningsfulla och värdefulla insikterna om kraschsannolikhet och klimatpåverkan för:

- ✓ Insurance profitability
- ✓ Driver risk management
- ✓ Sustainability & ESG management
- ✓ GPS data optimization



## Lås upp kraftfull intelligens

Crash Probability Score ger en ny dimension till förarens riskhantering. Vår AI analyserar din GPS-data under en hel resa för att upptäcka nya lager av realtidsunderrättelser om kraschsannolikhet, som ett resultat av förarens körmönster.

## Identifiera klimatpåverkan

Med vår Climate Impact Score kan du enkelt identifiera förarens klimatpåverkan, oavsett geografi, fordonstyp eller bränsletyp. Vår AI analyserar din GPS-data för att identifiera förarens påverkan på miljön, som ett resultat av förarens körmönster.



# Konvertering av fordonsdata till ESG-rapportering för CSRD compliance

EU har instiftat en lag som gör ESG rapportering obligatorisk för företag vilket innebär att man ska transparent redovisa sin påverkan på kriterier inom miljö, socialt ansvar och bolagsstyrning. Greater Than har lanserat ett nytt AI-baserad ESG produktpaket som hjälper företag att uppfylla kraven för fordons påverkan enligt Corporate Sustainability Reporting Directive (CSRD) och Environmental, Social & Governance (ESG).

Vi konverterar fordonsdata till ESG-rapportering för CSRD compliance. Lösningen är framtidssäkrad och täcker flera områdena inom både klimat och social påverkan. Vi gör datan jämförbar, kvantifierbar och användbar för att förbättra områdena klimat (E) och social (S) för fordon över hela världen. Den standardiserade process gör arbetet enklare för företag och hjälper till med förbättringar som inte kräver nyinvesteringar.

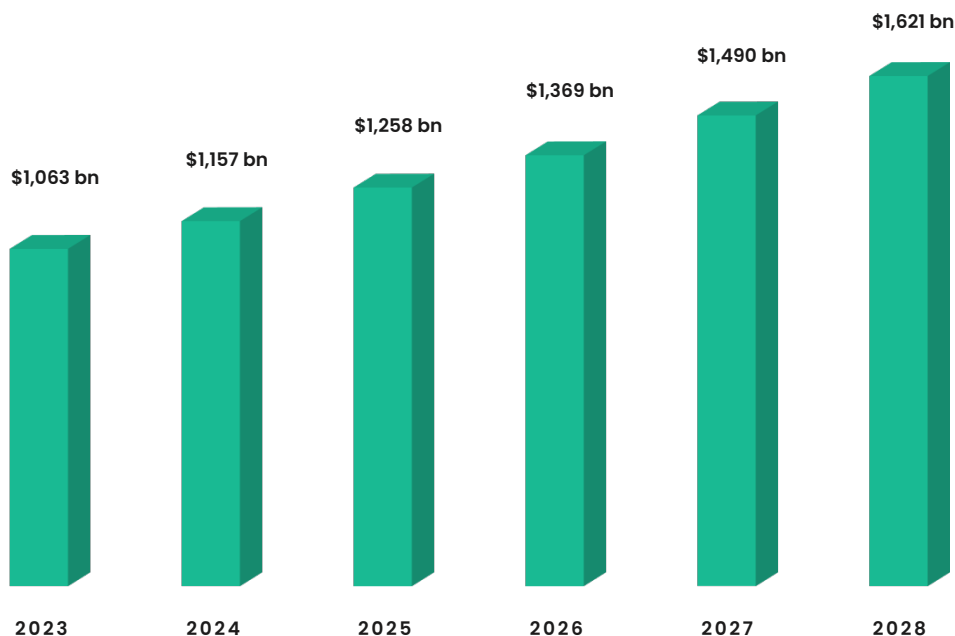
## En nyckelfärdig process för fordonsdata





# Marknad

Den globala bilförsäkringsmarknaden



## Marknaden för bilförsäkringar växer

Den globala bilförsäkringsmarknaden värderades 2021 till cirka 900 miljarder dollar med en prognostiserad ökning till 1,621 miljarder dollar för år 2028. En tillväxt som drivs av en ökad bilförsäljning över hela världen, ökat antal olyckor, samt strängare regelverk för bilförsäkringar. En nyligen genomförd marknadsanalys av McKinsey drar slutsatsen att bilförsäkringsmarknaden förändras avsevärt. Antalet uppkopplade och batteridrivna fordon med helt nya ägarstrukturer kräver datadrivna affärsmodeller baserade på mer jämlika och individualiserade risksegmenterings- och prismodeller. I tåten för denna förändring är telematik- och mobilitetsföretag som redan använder sin GPS-data för större affärsnytta och för att komma igång snabbare med framtidssäkra erbjudanden där företag, människor och miljön är vinnare.

## Mobilitetstjänster på stark frammarsch

2023 är en värld fylld av uppkopplade mobilitetstjänster inom allt som har med fordon att göra. Från de traditionella telematikleverantörerna som nu vänder sig till mjukvarutjänster ökar också nya mobilitetstjänster, exempelvis i form av:

- Prenumeration av bil, som exempelvis Toyota KINTO ONE och Volvos Care by erbjuder.
- Ride-hailing är tjänster som erbjuds av servicebolag för transporter som Uber, Bolt och Grab.
- Bildelningstjänster som exempelvis Toyota KINTO Drive, BMW Drive Now och SIXT Share erbjuder.

Ett starkt exempel på marknadspotentialen för mobilitet visar biltillverkaren Toyota, som ompositionerar sitt varumärke från traditionell biltillverkare till ett globalt transporteringsföretag för alla sorters mobilitetstjänster.

## Behovet av digitala tjänster kräver bättre förståelse av data

Framtidens affärsmodell för datadrivna bolag inom mobilitet och försäkring förutsätter teknologier som kan harmonisera och analysera big data till rena och opartiska värden. Artificiell intelligens (AI) är en självklar möjliggörare av detta. Att analysera en grupp bilister, en enskild förare eller en hel marknad - samtidigt - kräver en snabbhet och exakthet som analys av historisk data inte kan uppnå.



## Kundsegment

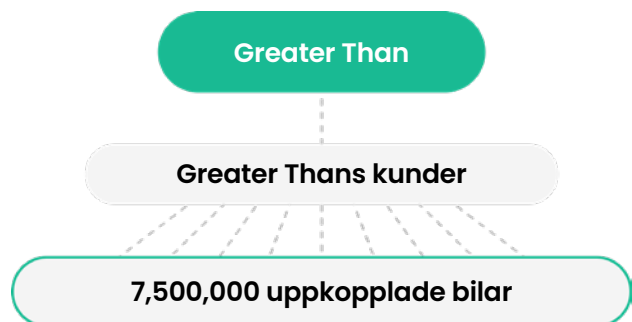
Greater Than marknadsför och säljer sina produkter för kraschsannolikhet och klimatpåverkan till ägare av GPS-data för försäkringar, riskhantering för förare, monetarisering av GPS-data och hållbarhet/ESG-hantering.

Gemensamt för våra kunder är behovet att bättre och snabbare förstå sin data, kunna kostnadsestimera sin risk och därigenom skraddarsy ett lönsammare produktutbud. Genom att koppla upp fordonsdata till vår riskanalysplattform får våra kunder direkt insyn i sin populations risknivå, och deras klimatpåverkan. Viktiga insikter som driver en hållbarare affärs- och produktutveckling. För våra försäkringskunder är vår föraranalys grundbulten för deras försäkringslösningar där exempelvis självriskan eller månadskostnaden anpassas efter hur miljövänligt, smart och säkert deras kunder kör. Våra mobilitetskunder tar hjälp av vår föraranalys för att vidta åtgärder som minskar förarrisken och kostnader för exempelvis försäkring, bränsle och slitage.

Telematikbolag är ett nytt snabbväxande kundsegment för oss. Telematikbolag erbjuder uppkopplade produkter och äger stora mängder GPS data. Med hjälp av vår analys kan de snabbt segmentera sin data, skraddarsy nya erbjudande för specifika kundgrupper samt gå in i helt nya affärsområden, exempelvis försäkring.

Parallellt med detta driver Greater Than och FIA, världens största motororganisation med 80 miljoner medlemmar, ett globalt miljö- och trafiksäkerhets initiativ. Konceptet heter FIA Smart Driving, och är en plattform och app för organisationer, företag och vardagsbilister, som vill påverka varandra att köra smartare och säkrare.

Vi samarbetar med starka globala varumärken och kunder, exempelvis försäkringsbolagen TRYG, Zurich och MSIG, mobilitetsbolagen ONTO och Toyota KINTO ONE. I vår kundportfölj ingår även ABAX, ett av Europas största telematikbolag samt eDriving, ett av världens mest snabbväxande driver risk management bolag.



# Affärsmodell

## SAAS modell – B2B kunder

Greater Thans kunder är B2B kunder inom bilförsäkring och mobilitet.

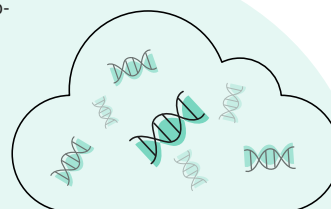
### Kunderna betalar för AI-analysen per användare och månad.

Till analysen finns tilläggstjänster som i de flesta fall också betalas per användare och månad.



#### Enkel och snabb integrering via API lösning

GPS-data delas via ett API eller SDK från dashcam, uppkopplad bil, telematikenhet eller något annat system.



#### AI mönsterigenkänning

GPS-kördata omvandlas till unika DriverDNAs och bearbetas av vår databas med 7 miljarder körprofiler för att identifiera mönster i körbeteende.



Driver Score

#### Score för att förstå bilförarens påverkan på vägarna

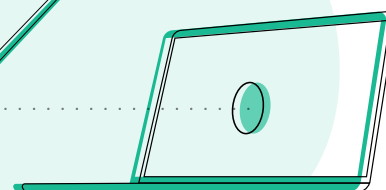
Mösterigenkänningen används för att förutspå förarens sannolikhet att krocka och dess klimatpåverkan med en kraftfull AI analys.

Resultatet används av försäkringsbolag, bilflottor, transportföretag och andra ägare av GPS-data att optimera riskhantering av förare, bilförsäkringslösningar samt hantera hållbarhets- och ESG-rapportering.



#### Enkla engagerande användargränssnitt

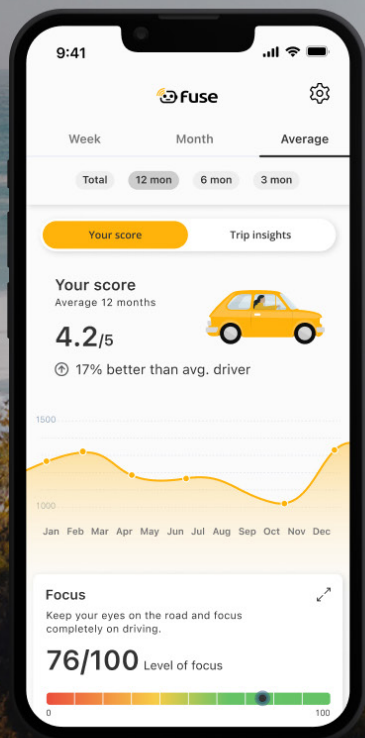
För att dela insikterna och analysen med hela organisationen så tillhandahålls olika tjänster så som kommunikation genom webportaler, månadsstatusbrev, SMS, email och appar.



#### Incitament och lojalitetsprogram

För att driva förändringar så kan tilläggstjänster så som gamifiering, incitaments- och lojalitetsprogram aktiveras.





*At Fuse Fleet, we're passionate about helping organizations get the most out of their driving data to reduce traffic accidents and accurately price insurance premiums. Now, fleets can easily evaluate the benefits of connected technology simply by downloading an app and putting it to the test."*

– Simon Donovan, Executive General Manager, Commercial, Fuse Fleet



## Väsentliga händelser

### Väsentliga händelser under första kvartalet

- Fuse Fleet har lanserat en app baserat på Greater Thans AI för att erbjuda fordonsflottor över hela Australien möjligheten att få ta del av fördelarna med en uppkopplad bil, särskilt i relation till säkerhet och försäkring. Med hjälp av en unik AI-teknik omvandlar Greater Than fordonens GPS-data till insikter om förarens sannolikhet att krocka. Fuse Fleet är en av Australiens fåtal leverantörer av uppkopplade försäkringar som är kombinerat med skadehanteringslösningar.
- Greater Than har lanserat ett nytt AI-baserat ESG produktpaket som ska hjälpa företag med fordon att uppfylla kraven enligt Corporate Sustainability Reporting Directive (CSRD) och Environmental, Social & Governance (ESG). Greater Thans erbjudande konverterar och harmoniserar befintlig fordonsdata till information för att mäta, agera och rapportera enligt kraven. Den världsunika AI kvantifierar förarnas påverkan på både säkerhet, miljö och hjälper därmed företag att nå klimatmålen med andra medel än att bara investera i nya fordon.
- Greater Thans firar 20-årsjubileum av sin världsledande AI-teknik. Tack vare dess omfattande träning och

mognad behöver AI:n nu minimalt antal datapunkter för att leverera resultat med hög kvalitet, vilket säkerställer en pålitlig och kostnadseffektiv lösning för företag som vill mäta, agera på eller rapportera om förarens risk eller klimatpåverkan.

- Fédération Internationale de l'Automobile (FIA) lanserar den sjätte upplagan av FIA Smart Driving Challenge (FIA SDC). En tävling öppen för alla världens bilister, som hjälper förare att minska deras koldioxidavtryck och energiförbrukning och därtill ökar säkerheten. FIA SDC använder Greater Than's AI för att konvertera kördata till en score och ger även förare tips på hur de kan utvecklas som bilist. Förra säsongen var det deltagare från 79 länder och gemensamt så uppnådde de en genomsnittlig besparing av CO<sub>2</sub>-utsläpp på 13 % jämfört med globalt genomsnitt.

### Väsentliga händelser efter periodens utgång

- Soya Group, via ett av sina dotterbolag Wallstreet AB, förvärvar nära 2 % av Greater Thans aktier genom en transaktion med Sten Forseke.

# Finansiell översikt

## Kommentarer – resultat och ställning

För det första kvartalet, januari till mars 2024, ökade nettoomsättningen till 10 918 TSEK (4 931 TSEK). Totala intäkter ökade samtidigt till 12 723 TSEK (5 797 TSEK). Antalet användare som är uppkopplade mot vår teknologi ökade med 88% i Q1 2024, jämfört med Q1 2023.

Intäkterna kommer framförallt från tjänster på försäkringsplattformen Enerfy till försäkringsbolag, bildelningstjänster och mobilitetsföretag. Bolagets fokus ligger på att öka koncernens repetitiva intäkter främst genom ökad penetration på befintliga kunder och systematisk bearbetning av nya kunder. Bolaget har idag affärsrelationer med flera av världens ledande försäkringsbolag såväl som med nya uppstickare inom det digitala försäkringssegmentet, mobilitetsföretag och bildelningstjänster. Bolaget tror på en bra utveckling med såväl befintliga kunder som nya, som ser de strategiska fördelarna med AI.

Rörelseresultatet förbättrades med cirka 11 MSEK mot Q1-2023, vilket visar framsteg i våra strategiska kostnadsminskningar samtidigt som intäkterna och kundbasen växer. Resultatet var samtidigt c. 2 MSEK bättre än det senaste kvartalet, Q4-2023.

Q1-2024 genererade ett kassaflöde i linje med rörelseresultatet, cirka -2 MSEK.

Inklusive befintliga kontrakt och ett osannolikt scenario utan ytterligare försäljning, förväntar vi oss att vår nuvarande runway kommer att räcka till senare delen av 2025.

Styrelsen ser löpande över Bolagets prognostiserade kassaflöden för att säkerställa finansiering och kapital för att kunna driva verksamheten utifrån den strategiska inriktning som styrelsen beslutat om. I fall behov av ytterligare kapital skulle uppstå bedömer styrelsen att bolaget har goda förutsättningar att kunna tillföra ytterligare finansiering.

## Moderbolaget

Moderbolagets verksamhet består i att sälja tjänster till framförallt försäkringsbolag och mobilitetsbolag. Moderbolagets totala intäkter för perioden januari till mars uppgick till 12 605 TSEK (5 449 TSEK). Nettoomsättningen var 10 800 TSEK (4 583 TSEK).

Moderbolagets rörelseresultat för perioden januari till mars uppgick till -973 TSEK (-10 730 TSEK). Bolagets primära kostnader avser personal-, försäljnings- och utvecklingsaktiviteter.

## Principer för rapportens upprättande

Koncernredovisningen har upprättats i enlighet med International Financial Reporting Standards (IFRS) och IFRIC-tolkningar sådana de antagits av EU. Denna kvartalsrapport är för koncernen upprättad i överensstämmelse med Årsredovisningslagen och IAS 34 Delårsrapportering. Moderbolagets delårsrapport är upprättad i enlighet med Årsredovisningslagen och RFR 2, Redovisning för juridiska personer, utgiven av Rådet för finansiell rapportering. Tillämpade redovisningsprinciper är de samma som de som tillämpades i årsredovisningen 2022.

## Risker och osäkerhetsfaktorer

Risker och osäkerhetsfaktorer har beskrivits i tidigare utgiven årsredovisning. Inga väsentliga förändringar har skett som förändrar företagets riskbild.

## Bedömningar och uppskattningar

Inga nya väsentliga bedömningar eller uppskattningar har gjorts sedan tidigare delårsrapporter eller årsredovisning, som har fått effekt på perioden.

## Närstående transaktioner

Inga närstående transaktioner har skett under perioden med undantag för beslutade ersättningar till styrelse och ledning i enlighet med stämmobeslut och avtal.

## Utestående aktier

Totala antalet aktier och röster i Greater Than AB uppgår till 12 624 171 aktier vid tidpunkten 2024-03-31.

## Ägarförhållanden 2024-04-15\*

Ägare	Antal aktier	Andel av kapital och röster
Sten Forseke	3 538 596	28,03%
Cuarto AB	1 931 274	15,30%
Keel Capital	1 915 526	15,17%
JP Morgan Chase Bank	628 304	4,98%
First Kraft AB	588 547	4,66%
Karin Forseke	528 706	4,19%
The Bank of New York Mellon SA/NY	354 563	2,81%
CBNY - Norges bank	317 764	2,52%
State street bank and Trust CO	280 071	2,22%
Henrik Ekelund	271 428	2,15%
Wallstreet	223 549	1,77%
Roosgruppen	168 847	1,34%
Övriga aktieägare	1 876 996	14,87%
Totalt	12 624 171	100,00%

\*Aktieägarlistan är uppdaterad med transaktionen som genomförts efter 2023-03-31 mellan Sten Forseke och Wallstreet

### Personal

Bolaget anser att den nuvarande organisationen har rätt förutsättningar för att leverera på vår starka marknadsposition.

### Bolagets certified adviser

FNCA är bolagets certified adviser.

### Bolagsstruktur

Greater Than AB startade sin verksamhet i mars 2014 och i samband med detta grundades koncernen.

I koncernen ingår Greater Than AB (org. nr. 556965-2885), Greater Than S.A. (company no. 0860.741.970, Belgien), Greater Than Svenska AB (org. nr. 556608-3258), Greater Than Pte Ltd. (company no. 201925378N, Singapore), Greater Than K.K. (company no. 0104-01-160488, Japan) och Greater Than Mobility Services Ltd. (company no. 13691556).

### Granskning av revisor

Rapporten för det första kvartalet 2024 har inte granskats av bolagets revisor.

### Informationskalender

2024-05-15 Delårsrapport januari – mars, 2024  
2024-05-15 Årsstämma, 2024  
2024-08-14 Halvårsrapport januari – juni, 2024  
2024-10-30 Delårsrapport januari – september, 2024  
2025-02-29 Bokslutskommuniké 2024  
2025-05-07 Delårsrapport januari – mars, 2025  
2025-05-07 Årsstämma, 2025

### Avlämnande av rapport för första kvartalet 2024

Stockholm, 15 maj 2024

### Styrelsen – Greater Than AB

Fredrik Rosencrantz, Styrelseordförande  
Karin Forseke, Styrelseledamot  
Sten Forseke, Styrelseledamot  
Tina Thörner, Styrelseledamot  
Clare Melford, Styrelseledamot  
Tim Flagg, Styrelseledamot  
Martin Vogl, Styrelseledamot  
Claudia van der Salm, Styrelseledamot

### Frågor besvaras av:

Liselott Johansson, Verkställande Direktör  
Tel: +46 706 542 058  
E-mail: [liselott.johansson@greaterthan.eu](mailto:liselott.johansson@greaterthan.eu)  
[www.greaterthan.eu](http://www.greaterthan.eu)



## Rapport över totalresultatet – koncern

Belopp i TSEK	2024-01-01 – 2024-03-31	2023-01-01 – 2023-03-31	2023-01-01 – 2023-12-31
<b>Rörelsens intäkter</b>			
Nettoomsättning	10 918	4 931	28 270
Aktiverat arbete för egen räkning	1 805	866	5 028
Övriga rörelseintäkter	0	0	11
<b>Summa intäkter</b>	<b>12 723</b>	<b>5 797</b>	<b>33 309</b>
<b>Rörelsens kostnader</b>			
Handelsvaror och underkonsulter	0	-779	-784
Övriga externa kostnader	-5 883	-6 962	-24 327
Personalkostnader	-7 370	-9 730	-33 816
Avskrivningar immateriella anläggningstillgångar	-1 392	-1 260	-5 284
Avskrivningar materiella anläggningstillgångar	-8	-25	-98
Avskrivningar nyttjanderätt	-133	-112	-470
<b>Summa kostnader</b>	<b>-14 785</b>	<b>-18 868</b>	<b>-64 780</b>
<b>Rörelseresultat</b>	<b>-2 062</b>	<b>-13 071</b>	<b>-31 471</b>
<b>Resultat från finansiella poster</b>			
Ränteintäkter och liknande poster	1 543	392	576
Räntekostnader och liknande poster	-229	-91	-1 325
Räntekostnad nyttjanderätt	-10	-1	-3
<b>Summa</b>	<b>1 305</b>	<b>300</b>	<b>-753</b>
<b>Resultat efter finansiella poster</b>	<b>-757</b>	<b>-12 771</b>	<b>-32 224</b>
<b>Resultat före skatt</b>	<b>-757</b>	<b>-12 771</b>	<b>-32 224</b>
<b>PERIODENS RESULTAT</b>	<b>-757</b>	<b>-12 771</b>	<b>-32 224</b>
Poster som senare kan komma att omklassificeras till periodens resultat:			
Omräkningsdifferenser	-1 299	-294	656
<b>ÖVRIGT TOTALRESULTAT</b>	<b>-1 299</b>	<b>-294</b>	<b>656</b>
<b>PERIODENS TOTALRESULTAT</b>	<b>-2 056</b>	<b>-13 065</b>	<b>-31 568</b>
Periodens resultat och totalresultat är helt hänförligt till moderbolagets aktieägare.			
	2024-01-01 – 2024-03-31	2023-01-01 – 2023-03-31	2023-01-01 – 2023-12-31
<b>Resultat per aktie</b>			
Före och efter utspädning, kr	-0,16	-1,03	-2,50
<b>Genomsnittligt antal aktier</b>			
Före och efter utspädning, kr	12 624 171	12 624 171	12 624 171

## Rapport över finansiell ställning – koncern

Belopp i TSEK	2024-03-31	2023-03-31	2023-12-31
<b>TILLGÅNGAR</b>			
<b>Anläggningstillgångar</b>			
<b>Immateriella anläggningstillgångar</b>			
Balanserade utgifter för utvecklingsarbeten	13 576	16 362	14 621
Pågående utvecklingsarbeten	9 491	6 084	7 957
<b>Summa immateriella anläggningstillgångar</b>	<b>23 067</b>	<b>22 447</b>	<b>22 578</b>
<b>Materiella anläggningstillgångar</b>			
Inventarier, verktyg och installationer	27	71	34
Nyttjanderätt (fastigheter, billeasing)	754	291	855
<b>Summa anläggningstillgångar</b>	<b>23 847</b>	<b>22 809</b>	<b>23 467</b>
<b>Omsättningstillgångar</b>			
Varulager m.m.			
Handelsvaror	535	535	535
<b>Kortfristiga fordringar</b>			
Kundfordringar	4 912	4 634	4 852
Skattefordringar	302	208	464
Övriga fordringar	1 483	2 119	1 428
Förutbetalda kostnader och upplupna intäkter	2 314	4 874	2 242
<b>Summa kortfristiga fordringar</b>	<b>9 011</b>	<b>11 835</b>	<b>8 986</b>
<b>Kassa och Bank</b>	<b>16 463</b>	<b>35 266</b>	<b>18 167</b>
<b>Summa omsättningstillgångar</b>	<b>26 009</b>	<b>47 636</b>	<b>27 688</b>
<b>Summa tillgångar</b>	<b>49 856</b>	<b>70 445</b>	<b>51 155</b>

## Rapport över finansiell ställning – koncern

Belopp i TSEK	2024-03-31	2023-03-31	2023-12-31
<b>EGET KAPITAL OCH SKULDER</b>			
<b>Eget kapital</b>			
Aktiekapital	1 262	1 262	1 262
Övrigt tillskjutet kapital	270 201	270 201	270 201
Reserver	-1 399	-1 042	-132
Balanserat resultat inkl. årets resultat	-237 457	-217 219	-236 699
<b>Summa eget kapital</b>	<b>32 607</b>	<b>53 202</b>	<b>34 631</b>
<b>Långfristiga skulder</b>			
Upplåning	0	106	0
Leasingskuld (fastigheter, billeasing)	408	0	0
Övriga långfristiga skulder	3 205	4 037	3 205
<b>Summa långfristiga skulder</b>	<b>3 613</b>	<b>4 143</b>	<b>3 205</b>
<b>Kortfristiga skulder</b>			
Leverantörsskulder	1 986	2 098	2 058
Leasingskuld (fastigheter, billeasing)	354	303	860
Upplåning	848	414	848
Övriga kortfristiga skulder	1 271	1 569	1 523
Upplupna kostnader och förutbetalda intäkter	9 178	8 715	8 029
<b>Summa kortfristiga skulder</b>	<b>13 636</b>	<b>13 100</b>	<b>13 319</b>
<b>Summa eget kapital och skulder</b>	<b>49 856</b>	<b>70 445</b>	<b>51 155</b>



## Rapport över kassaflöden – koncern

Belopp i TSEK	2024-01-01 – 2024-03-31	2023-01-01 – 2023-03-31	2023-01-01 – 2023-12-31
<b>Den löpande verksamheten</b>			
Rörelseresultat	-2 062	-13 071	-31 471
Betalda räntor och liknande poster	-229	-91	-775
Erhållna räntor och liknande poster	218	21	576
Justeringar för poster som inte ingår i kassaflödet m.m. (avser avskrivningar, omräkn differens m.m.)	1 522	1 365	5 874
Betald skatt	162	-20	-276
<b>Kassaflöde från den löpande verksamheten före förändringar av rörelsekapital</b>	<b>-389</b>	<b>-11 796</b>	<b>-26 072</b>
<b>Kassaflöde från förändringar i rörelsekapital</b>			
Ökning (-)/Minskning (+) av varulager	0	461	461
Ökning (-)/Minskning (+) av rörelsefordringar	-187	-1 929	1 176
Ökning (+)/Minskning (-) av rörelseskulder	824	-810	-1 581
<b>Kassaflöde från den löpande verksamheten</b>	<b>248</b>	<b>-14 074</b>	<b>-26 016</b>
<b>Investeringsverksamheten</b>			
Förvärv av materiella anläggningstillgångar	0	0	-36
Förvärv av immateriella anläggningstillgångar	-1 805	-866	-5 028
<b>Kassaflöde från investeringsverksamheten</b>	<b>-1 805</b>	<b>-866</b>	<b>-5 064</b>
<b>Finansieringsverksamheten</b>			
Lån	0	0	0
Återbet leasingskuld	-146	-45	-607
Inbetalningar optionsprogram	0	0	
Nyemission	0	0	0
Emissionskostnader	0	0	0
Amortering lån	0	0	-398
<b>Kassaflöde från finansieringsverksamheten</b>	<b>-146</b>	<b>-45</b>	<b>-1 004</b>
<b>Periodens kassaflöde</b>	<b>-1 704</b>	<b>-14 985</b>	<b>-32 084</b>
Likvida medel vid periodens början	18 167	50 251	50 251
<b>Likvida medel vid periodens slut</b>	<b>16 463</b>	<b>35 266</b>	<b>18 167</b>

## Rapport över förändringar i eget kapital – koncern

Belopp i TSEK	Aktiekapital	Övrigt tillskjutet överkursfond	Reserver	Annat EK Balanserat res	Summa
<b>Ingående balans 2023-01-01</b>	<b>1 262</b>	<b>270 201</b>	<b>-770</b>	<b>-204 448</b>	<b>66 244</b>
Summa transaktioner med aktieägare					
Övrigt totalresultat					
Omräkningsdifferens			638		638
Inbetalningar optionsprogram					0
Förmån optionsprogram				-28	-28
<b>Summa övrigt totalresultat</b>			<b>638</b>	<b>-28</b>	<b>610</b>
Periodens resultat				-32 224	-32 224
<b>Utgående balans 2023-12-31</b>	<b>1 262</b>	<b>270 201</b>	<b>-132</b>	<b>-236 700</b>	<b>34 631</b>
<b>Ingående balans 2024-01-01</b>	<b>1 262</b>	<b>270 201</b>	<b>-132</b>	<b>-236 700</b>	<b>34 631</b>
Summa transaktioner med aktieägare					
Övrigt totalresultat					
Omräkningsdifferens			-1 267		-1 267
Inbetalningar optionsprogram					0
Förmån optionsprogram					0
<b>Summa övrigt totalresultat</b>			<b>-1 267</b>	<b>0</b>	<b>-1 267</b>
Periodens resultat				-757	-757
<b>Utgående balans 2024-03-31</b>	<b>1 262</b>	<b>270 201</b>	<b>-1 399</b>	<b>-237 457</b>	<b>32 607</b>

## Resultaträkning - moderföretag

Belopp i TSEK	2024-01-01 - 2024-03-31	2023-01-01 - 2023-03-31	2023-01-01 - 2023-12-31
<b>Rörelsens intäkter</b>			
Nettoomsättning	10 800	4 583	28 572
Aktiverat arbete för egen räkning	1 805	866	5 028
Övriga rörelseintäkter	0	-0	10
<b>Summa intäkter</b>	<b>12 605</b>	<b>5 449</b>	<b>33 610</b>
<b>Rörelsens kostnader</b>			
Handelsvaror och underkonsulter	0	-779	-784
Övriga externa kostnader	-5 390	-6 383	-22 631
Personalkostnader	-6 877	-7 821	-28 487
Avskrivningar immateriella anläggningstillgångar	-1 304	-1 174	-4 931
Avskrivningar materiella anläggningstillgångar	-7	-23	-90
<b>Summa kostnader</b>	<b>-13 578</b>	<b>-16 179</b>	<b>-56 923</b>
<b>Rörelseresultat</b>	<b>-973</b>	<b>-10 730</b>	<b>-23 313</b>
<b>Resultat från finansiella poster</b>			
Ränteintäkter och liknande poster	1 009	241	796
Räntekostnader och liknande poster	-224	-99	-1 151
<b>Summa</b>	<b>785</b>	<b>142</b>	<b>-355</b>
<b>Resultat efter finansiella poster</b>	<b>-188</b>	<b>-10 588</b>	<b>-23 668</b>
<b>Resultat före skatt</b>	<b>-188</b>	<b>-10 588</b>	<b>-23 668</b>
<b>PERIODENS RESULTAT</b>	<b>-188</b>	<b>-10 588</b>	<b>-23 668</b>

## Rapport över totalresultat - moderföretag

Belopp i TSEK	2024-01-01 - 2024-03-31	2023-01-01 - 2023-03-31	2023-01-01 - 2023-12-31
Årets resultat	-188	-10 588	-23 668
Övriga totalresultat	0	0	0
<b>PERIODENS TOTALRESULTAT</b>	<b>-188</b>	<b>-10 588</b>	<b>-23 668</b>

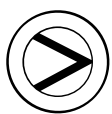


## Balansräkning – moderföretag

Belopp i TSEK	2024-03-31	2023-03-31	2023-12-31
<b>TILLGÅNGAR</b>			
<b>Anläggningstillgångar</b>			
Immateriella anläggningstillgångar			
Balanserade utgifter för utvecklingsarbeten	11 557	14 059	12 590
Pågående utvecklingsarbeten	9 491	6 084	7 957
<b>Summa immateriella anläggningstillgångar</b>	<b>21 048</b>	<b>20 143</b>	<b>20 547</b>
<b>Materiella anläggningstillgångar</b>			
Inventarier, verktyg och installationer	23	60	29
<b>Anläggningstillgångar</b>			
Finansiella anläggningstillgångar			
Andelar i koncernföretag	87 504	87 596	87 504
<b>Summa finansiella anläggningstillgångar</b>	<b>87 504</b>	<b>87 596</b>	<b>87 504</b>
<b>Omsättningstillgångar</b>			
Varulager m.m.			
Handelsvaror	97	97	97
<b>Kortfristiga fordringar</b>			
Kundfordringar	3 527	3 284	3 457
Fordring hos koncernföretag	41 870	39 176	39 763
Skattefordringar	301	306	468
Övriga fordringar	1 121	1 768	1 088
Förutbetalda kostnader och upplupna intäkter	1 854	1 396	1 684
<b>Summa kortfristiga fordringar</b>	<b>48 673</b>	<b>45 930</b>	<b>46 460</b>
<b>Kassa och Bank</b>	<b>14 180</b>	<b>31 173</b>	<b>16 103</b>
<b>Summa omsättningstillgångar</b>	<b>62 950</b>	<b>77 200</b>	<b>62 660</b>
<b>Summa tillgångar</b>	<b>171 525</b>	<b>184 998</b>	<b>170 740</b>

## Balansräkning – moderföretag

Belopp i TSEK	2024-03-31	2023-03-31	2023-12-31
<b>EGET KAPITAL OCH SKULDER</b>			
<b>Eget kapital</b>			
Bundet eget kapital			
Aktiekapital	1 262	1 262	1 262
Fond för utvecklingsutgifter	21 100	20 090	20 573
<b>Fritt eget kapital</b>			
Överkursfond	228 541	228 541	228 541
Balanserad vinst eller förlust	-95 387	-70 682	-71 192
Periodens resultat	-188	-10 588	-23 667
Summa fritt eget kapital	132 966	147 271	133 682
<b>Summa eget kapital</b>	<b>155 328</b>	<b>168 623</b>	<b>155 517</b>
<b>Långfristiga skulder</b>			
Upplåning	0	106	0
Övriga långfristiga skulder	3 205	4 037	3 205
<b>Summa långfristiga skulder</b>	<b>3 205</b>	<b>4 143</b>	<b>3 205</b>
<b>Kortfristiga skulder</b>			
Leverantörsskulder	1 887	1 743	2 036
Upplåning	848	414	848
Övriga kortfristiga skulder	1 234	1 518	1 502
Upplupna kostnader och förutbetalda intäkter	9 023	8 556	7 632
<b>Summa kortfristiga skulder</b>	<b>12 992</b>	<b>12 231</b>	<b>12 018</b>
<b>Summa eget kapital och skulder</b>	<b>171 525</b>	<b>184 998</b>	<b>170 740</b>



**Greater Than**

**Greater Than AB**

Karlavägen 60, 114 49 Stockholm, Sweden

+46 (0)8 555 932 00

info@greaterthan.eu

greaterthan.eu

**Investor Relations**

[greaterthan.eu/investor-relations](https://greaterthan.eu/investor-relations)

**Certified Adviser**

FNCA Sweden AB