



Greater Than

Halvårsrapport Q2

Januari - Juni 2021

Ökad marknadsnärvaro globalt genom partnerskap och en förstärkt organisation

Jag är stolt över vad vi har uppnått under det andra kvartalet, med en accelererad investeringstakt i vårt team och sälj har vi tagit nya marknadsandelar, ökat antalet prospekt och med nytt dotterbolag i Japan fördjupat samarbete med Toyota KINTO och MSIG. Därtill har vår försäkringsmodell blivit godkänd i USA. Med detta fortsätter vi exekvera på vår strategi att öka säljinsatserna med global närvaro, nya kunder, partnerskap och fantastiska medarbetare.

Liselott Johansson, VD

Koncernen april – juni 2021 (TSEK)

- Nettoomsättning 4 009 (3 506) +14%
- Rörelseresultat -7 233 (-4 467)
- Periodens resultat före skatt -7 318 (-4 549)
- Resultat per aktie före och efter utspädning -0,58* (-0,43)

* Resultat per aktie efter skatt beräknat på periodens resultat och det genomsnittliga antalet aktier för perioden april-juni 12 624 171 (10 554 171) st aktier.

Koncernen januari – juni 2021 (TSEK)

- Nettoomsättning 7 965 (6 486) +23%
- Rörelseresultat -10 925 (-11 216)
- Periodens resultat före skatt -10 923 (-11 395)
- Resultat per aktie före och efter utspädning -0,87* (-1,08)

* Resultat per aktie efter skatt beräknat på periodens resultat och det genomsnittliga antalet aktier för perioden april-juni 12 624 171 (10 537 471) st aktier.

Sammanfattning av andra kvartalet

- Nettoomsättningen för andra kvartalet ökade med 14% mot samma period föregående år. Vi ser fortsatt ett starkt intresse för våra lösningar på marknaden, samtidigt som vissa Covid-19 effekter dröjer sig kvar.
- Antalet betalande försäkringsavtal som använder vår teknik har under Q2 2021 ökat med 38% mot Q2 2020.
- Det negativa rörelseresultatet ökade i det andra kvartalet drivet framförallt av ökade personalkostnader. Ökningen är helt i linje med vår strategi, att öka vår marknadsnärvaro genom en uppskalning av antal medarbetare.

Om Greater Than

Greater Than är en global leverantör av molnbaserad realtidsanalys av olycksrisk och mjukvarulösningar för fordons- och försäkringsindustrin. Våra lösningar möjliggör individuell och dynamisk prissättning, ökat kundengagemang och förbättrad kostnadskontroll.

Starkt positionerade att driva digital acceleration för våra kunder

2020 var på många sätt ett exceptionellt och omvälvande år. Världen stannade upp samtidigt som den accelererade. Vi blev mer digitala. I spåren av Covid-19 pandemin ser vi en snabb accelerationen inom insurtech. Vårt alltmer digitaliserade samhälle och användande av app-baserade och kundfokuserade tjänster driver konkurrens och skyndar på processer. Efterfrågan ökar på mer flexibla, hållbara och personifierade erbjudanden. Den nya mobiliteten är ett exempel på det som driver utvecklingen. Att transportera sig har aldrig varit enklare eller mer digitalt än med tjänster som Toyota KINTO, Uber och Bolt. Ett konsumentbeteende där man premierar digitala tjänster med kunden i fokus, där man med stor flexibilitet och enkelhet kan använda en bil utan att äga en bil. Dessa marknadskrafter knuffar nu den traditionella försäkringsbranschen framåt. Och det är i denna förändring vår AI plattform, vår vassa riskanalys och våra SaaS produkter som kan prissätta risk gör stor skillnad.

Genom vår patenterade AI analysplattform gör vi det möjligt för våra kunder att förstå sin risk och sin framtida kostnad på ett helt nytt och unikt sätt. Med hjälp av vårt prenumrationsbaserade tjänsteutbud får våra kunder realtidsinsikt och möjlighet att korrekt prissätta sin faktiska risk. Exempelvis kan vår kund, bilförsäkringsbolaget, se exakt vilka kunder som kommer att kosta mest – redan efter att kunden bara kört 1 km. Om kunden löpande kör med hög risk kan försäkringsbolaget antingen höja priset för premien eller självriskan för just denna kund, eller kanske rent av säga upp kunden. Samma sak gäller ett mobilitetsbolag som bär kostnaden för fordonsflottan de hyr ut. Kör kunder vårdslöst, slits bilarna ut och leder till en ökad försäkringskostnad. Kort sagt en olönsam affär man inte har råd med. Det är där vår dataanalys och våra smarta verktyg kommer in i bilden som en given del av framtidens affär.



Vi hjälper våra kunder att öka sin lönsamhet, förbättra kundrelationer och därtill bidra till att fler kör smartare, säkrare och miljövänligare.

Vår försäkringslösning att med AI bedöma och prissätta risk blev nyligen godkänd av Departement of Insurance i Arizona, USA. En marknad känd för sin byråkratiska försiktighet.

Drivet av vår starka finansiella ställning fortsätter vi vår globala tillväxt genom ökad lokal marknadsnärvaro och profilerade rekryteringar.

Under våren 2021 har vi storsatsat på den japanska marknaden, där vi har varma och starka kundrelationer. I maj startade vi ett helägt dotterbolag i Tokyo, och förtätade samtidigt vårt samarbete med Toyota Kinto. Vår närvaro i Japan, möjliggör även ett fördjupat samarbete med Mitsui Sumitomo (MSIG), som är ett av Japans och Sydostasiens största försäkringsbolag. Med MSIG har vi flera etablerade uppdrag och samarbeten i gång, bland annat med produkter som kommersiellt rullar i Singapore, Indonesien och i Vietnam.

Vi har också satsat stort på vår operativa organisation och rekryterat de nyckelpersoner som krävs för vår ökade skalbarhet och expansion. Förutom rekrytering av CFO, General Counsel och Head of Product Development har jag bildat en ny ledningsgrupp där dessa roller och personer ingår tillsammans med tidigare medlemmar. Vår ledningsgrupp i kombination med våra seniora rådgivare har en fantastisk bredd, kompetens och det driv som behövs.

Jag bedömer att bolaget står väldigt starkt positionerat att driva teknikutvecklingen och digitaliseringen framåt. Vilket inte hade varit möjligt utan våra fantastiska medarbetare, partners, kunder och aktieägare.

Liselott Johansson, VD

Stockholm 2021 08 25

Väsentliga händelser

VÄSENTLIGA HÄNDELSE ANDRA KVARTALET 2021

- Bolaget har börjat utveckla ett globalt risk index för motorburen risk. Produkten kommer hjälpa företag att bättre förstå faktisk risknivå per enskild marknad, tidpunkt, geografiska områden i förhållande till andra marknader.
- Under våren 2021 rekryterades Markus Waldenström som Chief Financial Officer (CFO) och Helena Norrthon som General Counsel. Under maj 2021 rekryterades Lars Jatko som Head of Product Development. Samtliga ingår nu i ledningsgruppen tillsammans med Liselott Johansson (Chief Executive Officer), Johanna Forseke (Chief Business Officer) och Eva Voors (Chief Communications Officer). Anders Linderlöf, Greater Thans Co-founder är bolagets Chief Technology Officer och verkar som senior rådgivare till ledningsgruppen tillsammans med Sten Forseke, som är grundare av Greater Than.
- I maj öppnade Greater Than ett japanskt dotterbolag, helägt av moderbolaget med syftet att vidare expandera på den japanska marknaden.
- Genom satsningen på den japanska marknaden har Greater Than under våren fördjupat sitt samarbete med Toyota KINTO i Japan.

VÄSENTLIGA HÄNDELSE UNDER FÖRSTA KVARTALET 2021

- Bolaget genomförde i januari en riktad nyemission om 1903 000 aktier. Genom nyemissionen tillfördes Bolaget cirka 136 miljoner kronor före emissionskostnader. Nyemissionen tecknades i sin helhet av Cuarto AB ett dotterbolag i Nidoco-gruppen som ägs av Alexander och Albert Ehrnrooth.
- I januari 2021 inledde Greater Than ett utökat partnerskap med MSIG: s Global Digital Hub i Singapore. I samarbetet levererar Greater Than sin riskanalys och

app-funktionaliteter för MSIGs företagskund, Car Club, Singapores största bildelningstjänst.

- Greater Than utökar sitt samarbete med Mitsui Sumitomo Insurance med en beteende- och användarbaserad bilförsäkringslösning (UBI) kopplad till företagets riskanalys. Försäkringen kommer att distribueras av Carro, som är Sydostasiens ledande mobilitetsplattform för köp, byte och försäljning av bilar.
- Greater Than utökar sitt samarbete med Zurich genom ett avtal med Onto, Storbritanniens största all-inklusive abonnemangstjänst för elbilar. Genom samarbetet får Onto och Zurich en gemensam och opartisk riskinsikt på hela elbilsflottan.
- Greater Than har inlett samarbete med Hong Kong Automobile Association som driver ett regionalt FIA Smart Driving Challenge.

VÄSENTLIGA HÄNDELSE EFTER PERIODENS UTGÅNG

- Arizona Department of Insurance har godkänt Greater Thans AI -baserade och individuellt prissatta försäkringsmodell. Greater Thans teknik kommer nu att integreras i ett nytt dynamiskt motorförsäkringserbjudande av partnererna CoverCube och försäkringsbolaget Aegis Security, licensierat i 50 stater i USA. Det nya erbjudandet kommer att lanseras i Arizona under hösten 2021,



Om bolaget

Greater Than är ett insurtech bolag som säljer AI-baserad dataanalys som i realtid beräknar enskilda fordons klimatpåverkan och körrisk. Bolagets tjänster hjälper försäkringsbolag, mobilitetsbolag och fordonstillverkare att bli mer datadrivna och kundcentrerade genom sina kommersiella och dynamiska tjänster.

Greater Than grundades 2004, samma år som bolagets egen-utvecklade AI-plattform började träna på riktig förar- och

fordonsdata. 17 år senare äger Greater Than världens största databas och analysplattform som matchar individuellt körmonster med över en miljard unika körprofiler. Den AI metod som Greater Than har utvecklat för att göra analysen har 99,98% träffsäkerhet i sin prediktion. Metoden skyddas av 7 patent.

Greater Than har sitt huvudkontor i Stockholm, och har dotterbolag och kontor i Sverige, Singapore, Belgien och Japan.

~ 21%

Minskning av koldioxidutsläpp

9

Drivande i nio av hållbarhetsmålen

~ 1 Bn

Över 1 miljard unika körprofiler

99.98%

Träffsäkerhet av analyserat resultat

7

Skyddat av sju patent

Den globala bilförsäkringsmarknaden



2020 800 MILJARDER DOLLAR
2027 1,060 MILJARDER DOLLAR

Marknaden för ny mobilitet



2020 60 MILJARDER DOLLAR
2027 78 MILJARDER DOLLAR

Marknad

Marknaden för bilförsäkringar växer

Den globala bilförsäkringsmarknaden värderades 2020 till cirka 800 miljarder dollar med en prognostiserad ökning till 1,060 miljarder dollar för år 2027. En tillväxt som drivs av en ökad bilförsäljning över hela världen, ökat antal olyckor samt strängare nationella regler för upptagande av bilförsäkringar. I en färsk marknadsanalys gjord av McKinsey konkluderar man att marknaden för bilförsäkring rör sig mot mer användarbaserade och digitaliserade erbjudanden, vilket drivs av den starka tillväxten inom ny mobilitet.

Mobilitetstjänster på stark frammarsch

Den nya mobiliteten är ett segment som utgörs av tre snabbväxande trender;

- Ride-hailing som är tjänster som erbjuds av transport-servicebolag såsom Uber, Bolt och Grab.
- Prenumeration av bil, som exempelvis Toyota KINTO och Care by Volvo erbjuder.
- Bildelningstjänster som exempelvis Aimo, Volvo M, Toyota KINTO Drive, BMW Drive Now och SIXT Share erbjuder.

Som ett exempel på potentialen inom mobilitet har Toyota börjat en ompositionering av sitt varumärke, från att vara en biltillverkare till att bli ett globalt transporteringsföretag för alla sorters mobilitetstjänster.

Marknadsstorleken för ny mobilitet estimeras till 60 miljarder dollar 2020, med en förväntad framtida tillväxt om 30%.

Ökat behov av digitala tjänster

Framtidens affärsmodell för försäkrings- och mobilitetsbolag kommer att styras av data, vilket driver implementering av ny teknik (insurtech) och teknologi (AI) i nya och befintliga produkter och tjänstelinjer. Lösningar som förväntas ge lönsamma möjligheter för hela bilförsäkringsmarknadens expansion under prognosperioden. Den datadrivna utvecklingen inom mobilitet och försäkring kräver lösningar för digitalisering som baseras på AI. Precis som fintech har revolutionerat bankvärlden, driver insurtech nytt digitalt användarbeteende.

Ny mobilitet med kundcentrerade och appfokuserade tjänster, sätter agendan för hur det digitala kunderbjudandet kommer se ut den närmaste framtiden.



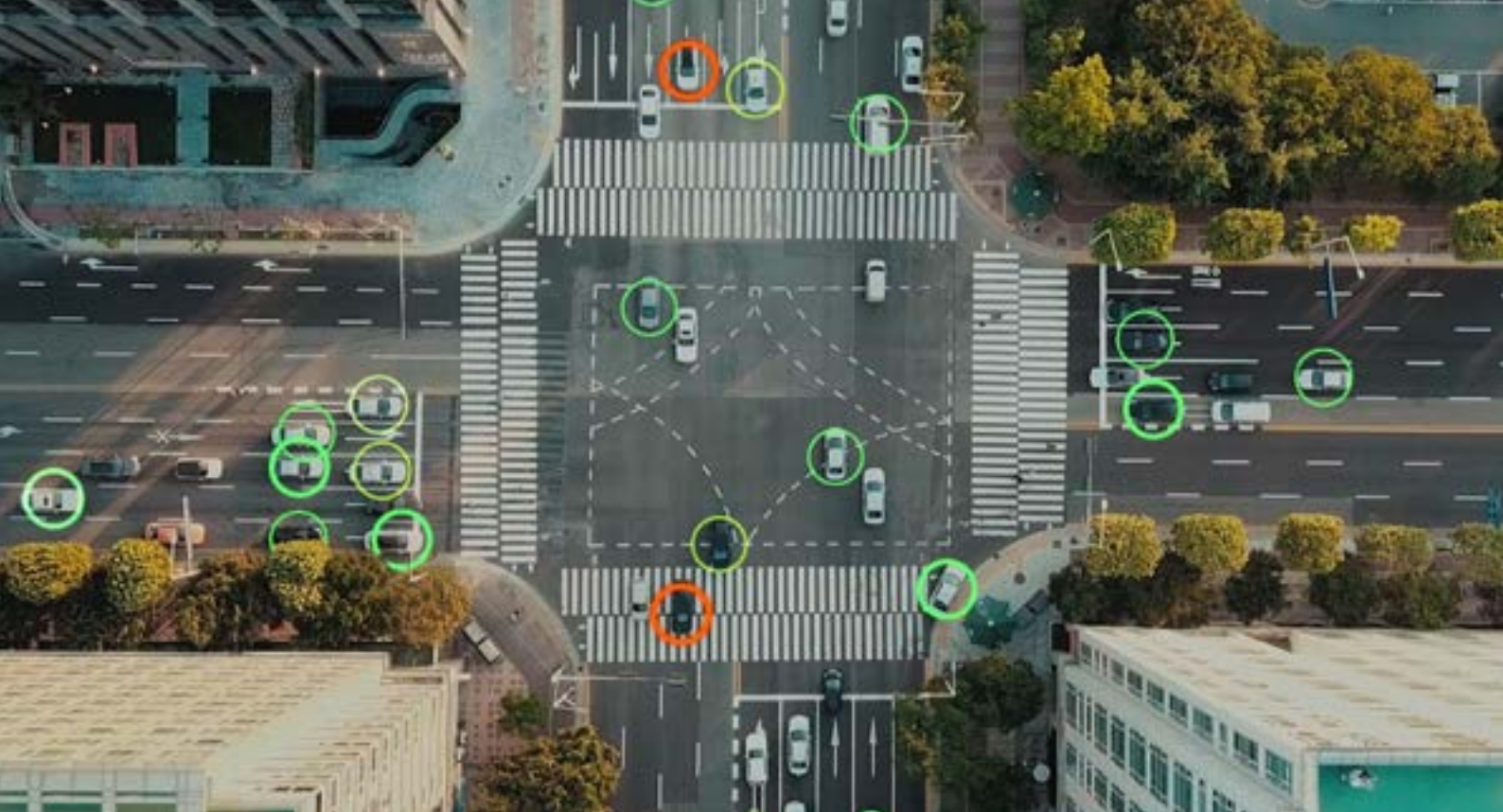
Kundsegment

Greater Than marknadsför och säljer sin AI-plattform till två stora kundsegment; försäkringsbolag och ny mobilitet.

Gemensamt för våra kunder är behovet att beräkna och kostnadsestimerar risk baserat på realtidsdata. Genom att koppla upp fordonen till vår prenumerationsbaserade riskanalysplattform får våra kunder direkt insyn i sin populations faktiska risknivå. Flera av våra försäkringskunder använder därtill våra försäkringslösningar för att nå ut med helt digitala och användarbaserade försäkringserbjudanden, där exempelvis självrisker eller månadskostnaden anpassas efter hur deras kunder kör miljövänligt, smart och säkert. En stor del av våra mobilitetskunder använder våra tjänster i samarbete med sitt försäkringsbolag och erbjuder vår analys och försäkringslösning för gemensam syn på risk och prissättning. Efterfrågan på vårt lojalitetsprogram ökar också, då en viktig del av bolagens lönsamhet bygger på att

behålla och öka antal kunder som kör smart och skadefritt.

I vår kundportfölj finns starka försäkringsvarumärken såsom Zurich Insurance (400 miljarder dollar tillgångar under förvaltning) och MSIG (200 miljarder dollar tillgångar under förvaltning), för vilka vi byggt helt digitala eller hybrida försäkringslösningar. Bland de mobilitetsbolag på frammarsch som vi levererar till finns bland annat Toyota KINTO (Japans största mobilitetstjänst), ONTO (Storbritanniens största elbildningstjänst), Car Club (Singaporens största bildelningstjänst) och Carro (Sydostasiens största fordonsplattform). Vi samarbetar i ett globalt miljö- och trafiksäkerhets initiativ med FIA, världens största motororganisation med 80 miljoner medlemmar, FIA Smart Driving Challenge, som är en plattform och app där vardagsbilister tävlar mot varandra i att köra smartare och säkrare.

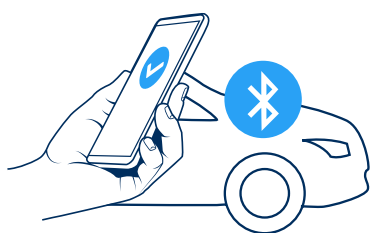


Affärsmodell

Vår affärsmodell bygger på kundfokus och skalbarhet. Med vår prenumerationsbaserade lösning kommer våra kunder snabbt igång – oavsett om de använder vår riskanalys eller en kombination av våra olika produkter.

Med marknadens lägsta kostnad per ansluten användare skapar vi kundnytta som bygger långsiktigt värde för oss, våra kunder och våra aktieägare.

One-click onboarding



Fordonen ansluts till plattformen via förarens smartphone, eller genom app i infotainment-systemet. Kördaten skickas i realtid till molnet, där AI utvärderar inverkan utifrån risk, energieffektivitet och klimatpåverkan. Informationen distribueras i realtid till vald plattform.

Produkt

Greater Thans molnbaserade mjukvaruprodukter och AI data-analys går att använda oavsett var i världen vår kund finns och var än deras förare kör.

Grundprodukten är vår kördataanalys, som med hjälp av vår patenterade AI metod bedömer och beräknar risk, kostnad och CO2 utsläpp per enskild förare i realtid.

Digitala bilförsäkringar

Med hjälp av våra AI-insikter levererar vi digitala och användarbaserade försäkringslösningar (UBI), inklusive:

- prissättningsmodeller
- prediktiv riskanalys
- lojalitetsprogram och gamifierade engagemangswerktyg

Våra lösningar stödjer konsument, kommersiell och specialiserade försäkringserbjudanden.

Mobilitetslösningar

Vårt produktutbud för mobilitetstjänster inkluderar dynamiska lösningar så som:

- risk- och användaranalys
- flexibla prissättningsmodeller och betalningslösningar
- gamifierade engagemangswerktyg och lojalitetsprogram

Våra mobilitetslösningar stödjer kommersiella och specialiserade tjänster för bil-abonnemang, bildelning, biluthyrning och transporterings-tjänster.

Hela vårt produktutbud hjälper våra kunder att bättre förstå sina kunder och i högre grad kunna interagera med dem. Vilket leder till minskade kostnader, högre kundnöjdhet, samt en signifikant lägre olycksfrekvens och koldioxidutsläpp.



Finansiell översikt

Kommentarer - resultat och ställning

För andra kvartalet 2021, april-juni, har nettoomsättningen ökat med +14% till 4009 TSEK (3 506 TSEK) jämfört med motsvarande kvartal föregående år. För första halvåret, perioden januari-juni är nettoomsättningsökningen 23%, 7 965 TSEK (6 486 TSEK). Antalet betalande försäkringsavtal som använder vår teknologi har under Q2 2021 ökat med 38% mot Q2 2020.

Bolagets intäkter kommer från försäljning av tjänster på försäkringsplattformen Enerfy. Bolagets fokus ligger på att öka koncernens repetitiva intäkter främst genom ökad penetration på befintliga kunder. Bolaget har idag relationer med flera av världens ledande försäkringsbolag och biltillverkare med flera uppstartade projekt. Bolaget tror på en fortsatt god utveckling med såväl befintliga som nya kunder, som ser de strategiska fördelarna med AI.

För att kunna ta hand om intresset från marknaden har bolaget ökat antalet anställda under första och andra kvartalet vilket har medfört högre personalkostnader. Uppskalningen är helt enligt bolagets strategi.

Personalökningen har lett till ökat negativt rörelseresultat för perioden april-juni om -7 233 TSEK i jämförelse med -4 467 TSEK för samma period föregående år. För halvåret januari-juni har det negativa rörelseresultatet minskat till -10 925 TSEK (-11 216 TSEK).

Bolaget har under januari 2021 genom en nyemission tillförts cirka 136 miljoner kronor före emissionskostnader. Nyemissionen om 1 903 000 aktier till teckningskursen 71,70 kronor, tecknades i sin helhet av Cuarto AB, ett dotterbolag i Nidoco-gruppen som ägs av Alexander och Albert Ehrnrooth. Teckningskursen motsvarande den genomsnittliga volymvägda aktiekursen veckan innan nyemissionen genomfördes. Under perioden har bolagets lån till Almi amorterats i sin helhet (3 983 TSEK).

Styrelsen ser löpande över Bolagets prognostiserade kassaflöden för att säkerställa finansiering och kapital för att kunna driva verksamheten utifrån den strategiska inriktning som styrelsen beslutat om. Ifall behov av ytterligare kapital skulle uppstå bedömer styrelsen att bolaget har goda förutsättningar att kunna tillföra ytterligare finansiering.

Moderbolaget

Moderbolagets verksamhet består i att sälja tjänster till framförallt försäkringsbolag som i sin tur säljer bilförsäkringar till B2B och B2C kunder. Moderbolagets nettoomsättning för perioden april-juni har minskat med 5% till 3 272 TSEK (3 458 TSEK) mot föregående år. För perioden januari-juni minskade bolagets nettoomsättning med 5% till 6 100 TSEK (6 371 TSEK).

Moderbolagets rörelseresultat för perioden april-juni uppgår till -6 603 TSEK (-4 235 TSEK). För perioden januari-juni var bolagets rörelseresultat -10 197 TSEK (-10 678 TSEK). Bolagets största kostnader ligger på personal, sälj och utvecklingsaktiviteter.

Principer för rapportens upprättande

Koncernredovisningen har upprättats i enlighet med International Financial Reporting Standards (IFRS) och IFRIC-tolkningar sådana de antagits av EU. Denna kvartalsrapport är för koncernen upprättad i överensstämmelse med Årsredovisningslagen och IAS 34 Delårsrapportering. Moderbolagets delårsrapport är upprättad i enlighet med Årsredovisningslagen och RFR 2, Redovisning för juridiska personer, utgiven av Rådet för finansiell rapportering. Tillämpade redovisningsprinciper är de samma som de som tillämpades i årsredovisningen 2020.

Risker och osäkerhetsfaktorer

Risker och osäkerhetsfaktorer har beskrivits i tidigare utgiven årsredovisning. Inga väsentliga förändringar har skett som förändrar företagets riskbild.

Bedömningar och uppskattningar

Inga nya väsentliga bedömningar eller uppskattningar har gjorts sedan tidigare delårsrapporter eller årsredovisning, som har fått effekt på perioden.

Närstående transaktioner

Inga närstående transaktioner har skett under perioden med undantag för beslutade ersättningar till styrelse och ledning i enlighet med stämmobeslut och avtal.

Utestående aktier

Totala antalet aktier och röster i Greater Than AB uppgår till 12 624 171 aktier vid tidpunkten 2021-06-30.

Bolaget genomförde en nyemission i januari 2021 vilket vilket ökat antal aktier med 1 903 000 aktier, från 10 721 171 aktier till 12 624 171 aktier.

Ägarförhållanden 2021-06-30

Ägare	Antal aktier	Andel av kapital och röster
Sten Forseke	3 762 145	29,80%
Keel Capital	2 121 647	16,81%
Cuarto AB	1 915 756	15,18%
Carn Capital	600 000	4,75%
Karin Forseke	528 706	4,19%
CBNY - Norges Bank	378 201	3,00%
Henrik Ekelund	271 428	2,15%
Roosgruppen	168 847	1,34%
Hans Leif Johansson	164 361	1,30%
Övriga aktieägare	2 713 080	21,49%
Totalt	12 624 171	100,00%

Kursutveckling och omsättning

Genomsnittspris per handelsdag ökade med 14,1% från 92,00 SEK per aktie under Q1 2021 till 105,00 SEK Q2 2021. Aktievärde på 105,00 motsvarar ett börsvärde på 1,325 MSEK.

Börskursen för Greater Than AB kan följas dagligen på Nasdaq's hemsida och andra nyhetsmedia med elektronisk information.

Personal

Under första halvåret har bolaget anställt följande nyckelpersoner som utökar ledningsgruppen:

- CFO
- General Counsel
- Head of Product Development

Därtill har bolaget fortsatt sin tillväxt av den kommersiella organisationen med att tillsätta en Head of Growth samt lokalspecifik sälj- och marknadskompetenser.

Bolagets certified adviser

FNCA är bolagets certified adviser.

Tel: 08-528 00 399

Mail: info@fnca.se

Bolagsstruktur

I koncernen ingår Greater Than AB (org. nr. 556965-2885), Greater Than S.A. (company no. 0860.741.970, Belgien), Greater Than Svenska AB (org. nr. 556608-3258), Greater Than Pte Ltd. (company no. 201925378N, Singapore) och Greater Than K.K. (company no. 0104-01-160488, Japan).

Moderbolaget Greater Than AB startade sin verksamhet i mars 2014 och i samband med detta grundades koncernen.

Granskning av revisor

Halvårsrapport 2021 har inte granskats av bolagets revisor.

Informationskalender

2021-08-25 Halvårsrapport, 2021

2021-10-28 Kvartalsrapport Q3, 2021

2022-02-24 Bokslutskommuniké, 2021

2022-05-12 Kvartalsrapport Q1, 2022

2022-05-12 Årsstämma, 2022

Avlämnande av halvårsrapport för 2021

Stockholm, 25 augusti 2021

Styrelsen - Greater Than AB

Lars Berg, Styrelseordförande

Karin Forseke, Styrelseledamot

Sten Forseke, Styrelseledamot

Tina Thörner, Styrelseledamot

Fredrik Rosencrantz, Styrelseledamot

Liselott Johansson, VD

Frågor besvaras av:

Liselott Johansson, Verkställande Direktör

Tel: +46 706 542 058

E-mail: liselott.johansson@greaterthan.eu

www.greaterthan.eu.

Rapport över totalresultatet - koncern

	2021-04-01 – 2021-06-30	2020-04-01 – 2020-06-30	2021-01-01 – 2021-06-30	2020-01-01 – 2020-06-30	2020-01-01 – 2020-12-31
Rörelsens intäkter					
Nettoomsättning	4 008 592	3 505 682	7 964 651	6 486 374	11 615 219
Aktiverat arbete för egen räkning	487 732	1 432 478	1 292 450	2 742 176	5 383 718
Övriga rörelseintäkter	2 454	0	16 310	53 520	83 325
Summa intäkter	4 498 778	4 938 160	9 273 411	9 282 070	17 082 262
Rörelsens kostnader					
Handelsvaror	-672 168	-1 536 686	-1 334 116	-2 920 045	-3 481 652
Övriga externa kostnader	-3 061 899	-1 743 012	-5 293 486	-5 510 464	-13 529 257
Personalkostnader	-6 891 439	-4 669 599	-11 343 799	-9 156 325	-18 728 018
Avskrivningar immateriella anläggningstillgångar	-678 233	-1 103 272	-1 429 969	-2 206 544	-3 652 723
Avskrivningar materiella anläggningstillgångar	-98 574	0	-121 998	0	-99 296
Avskrivningar nyttjanderätt	-329 709	-352 605	-675 478	-705 210	-1 363 671
Summa kostnader	-11 732 022	-9 405 174	-20 198 846	-20 498 588	-40 854 617
Rörelseresultat	-7 233 244	-4 467 014	-10 925 435	-11 216 518	-23 772 355
Resultat från finansiella poster					
Ränteintäkter och liknande poster	6 300	0	197 823	5 337	220 758
Räntekostnader och liknande poster	-63 432	-43 537	-138 825	-101 724	-765 601
Räntekostnad nyttjanderätt	-27 694	-38 852	-56 788	-81 748	-148 173
Summa	-84 826	-82 389	2 210	-178 135	-693 016
Resultat efter finansiella poster	-7 318 070	-4 549 403	-10 923 225	-11 394 653	-24 465 371
Resultat före skatt	-7 318 070	-4 549 403	-10 923 225	-11 394 653	-24 465 371
PERIODENS RESULTAT	-7 318 070	-4 549 403	-10 923 225	-11 394 653	-24 465 371
Poster som senare kan komma att omklassificeras till periodens resultat:					
Omräkningsdifferenser	121 864	-38 576	-75 368	109 884	461 638
ÖVRIGT TOTALRESULTAT	121 864	-38 576	-75 368	109 884	461 638
PERIODENS TOTALRESULTAT	-7 196 206	-4 587 979	-10 998 593	-11 284 769	-24 003 733
Periodens resultat och totalresultat är helt hänförligt till moderbolagets aktieägare.					
Resultat per aktie					
Före och efter utspädning, kr	-0,58	-0,43	-0,87	-1,08	-2,30
Genomsnittligt antal aktier					
Före och efter utspädning, kr	12 624 171	10 554 171	12 624 171	10 537 471	10 637 671

Rapport över finansiell ställning – koncern

	2021-06-30	2020-06-30	2020-12-31
TILLGÅNGAR			
Anläggningstillgångar			
Immateriella anläggningstillgångar			
Balanserade utgifter för utvecklingsarbeten	9 599 073	7 502 976	10 135 321
Pågående utvecklingsarbeten	15 414 015	14 664 576	14 121 565
Summa immateriella anläggningstillgångar	25 013 088	22 167 552	24 256 886
Materiella anläggningstillgångar			
Inventarier, verktyg och installationer	335 403	306 873	495 937
Nyttjanderätt (fastigheter, billeasing)	1 928 289	2 910 962	2 285 552
Finansiella anläggningstillgångar			
Andra långfristiga fordringar	0	0	0
Summa anläggningstillgångar	27 276 780	25 385 387	27 038 375
Omsättningstillgångar			
Varulager m.m.			
Handelsvaror	996 511	1 045 180	1 006 249
Kortfristiga fordringar			
Kundfordringar	1 582 834	1 911 429	2 527 399
Skattefordringar	184 447	204 595	175 028
Övriga fordringar	924 398	837 345	859 509
Förutbetalda kostnader och upplupna intäkter	819 931	403 129	574 584
Summa kortfristiga fordringar	3 511 610	3 356 498	4 136 520
Kassa och Bank	130 506 925	22 100 496	17 585 622
Summa omsättningstillgångar	135 015 046	26 502 174	22 728 391
Summa tillgångar	162 291 826	51 887 561	49 766 766

Rapport över finansiell ställning - koncern

	2021-06-30	2020-06-30	2020-12-31
EGET KAPITAL OCH SKULDER			
Eget kapital			
Aktiekapital	1 262 418	1 072 118	1 072 118
Övrigt tillskjutet kapital	270 200 714	138 039 267	138 039 267
Reserver	1 014 051	737 666	1 089 420
Balanserat resultat inkl. årets resultat	-131 140 699	-107 152 783	-120 217 474
Summa eget kapital	141 336 484	32 696 268	19 983 331
Långfristiga skulder			
Upplåning	235 162	861 169	1 340 111
Leasingskuld (fastigheter, billeasing)	1 049 512	1 650 962	1 113 103
Övriga långfristiga skulder	3 994 889	4 805 097	4 236 197
Summa långfristiga skulder	5 279 563	7 317 228	6 689 411
Kortfristiga skulder			
Leverantörsskulder	805 527	1 308 038	997 995
Leasingskuld (fastigheter, billeasing)	975 571	1 260 000	1 260 000
Upplåning	346 825	1 000 000	3 246 825
Övriga kortfristiga skulder	3 174 533	2 909 681	2 897 945
Upplupna kostnader och förutbetalda intäkter	10 373 323	5 396 345	14 691 259
Summa kortfristiga skulder	15 675 779	11 874 064	23 094 024
Summa eget kapital och skulder	162 291 826	51 887 561	49 766 766

Rapport över kassaflöden - koncern

Belopp i SEK	2021-04-01-- 2021-06-30	2020-04-01- -2020-06-30	2021-01-01-- 2021-06-30	2020-01-01-- 2020-06-30	2020-01-01- -2020-12-31
Den löpande verksamheten					
Rörelseresultat	-7 233 244	-4 467 014	-10 925 435	-11 216 518	-23 772 355
Betalda räntor och liknande poster	-91 126	-43 537	-195 613	-101 724	-913 774
Erhållna räntor och liknande poster	6 300	0	197 823	0	220 758
Justeringar för poster som inte ingår i kassaflödet m.m. (avser avskrivningar, omräkn differens m.m.)	1 574 839	991 083	1 974 768	2 996 150	5 577 328
Betald skatt	-61 953	-24 939	-9 419	-85 923	-61 569
Kassaflöde från den löpande verksamheten före förändringar av rörelsekapital	-5 805 184	-3 544 407	-8 957 876	-8 408 015	-18 949 612
Kassaflöde från förändringar i rörelsekapital					
Ökning (-)/Minskning (+) av varulager	6 313	-49 381	9 738	-182 159	-143 228
Ökning (-)/Minskning (+) av rörelsefordringar	1 857 698	845 082	634 329	76 772	-5 351
Ökning (+)/Minskning (-) av rörelseskulder	-2 553 660	-1 226 083	-4 290 639	-880 074	7 654 692
Kassaflöde från den löpande verksamheten	-6 494 833	-3 974 789	-12 604 448	-9 393 476	-11 443 499
Investeringsverksamheten					
Förvärv av materiella anläggningstillgångar	-27 998	0	-27 998	-29 690	-315 149
Förvärv av immateriella anläggningstillgångar	-1 264 766	-1 972 392	-2 186 171	-3 444 851	-7 144 551
Kassaflöde från investeringsverksamheten	-1 292 764	-1 972 392	-2 214 169	-3 474 541	-7 459 700
Finansieringsverksamheten					
Lån	0	0	0	0	2 695 075
Återbet leasingsskuld	-312 703	-95 804	-606 877	-476 349	-1 266 135
Nyemission	0	19 999 920	136 445 100	19 999 920	19 999 920
Emissionskostnader	0	-1 362 430	-4 093 353	-1 362 430	-1 362 430
Amortering lån	-10 869	-6 914	-4 004 950	-183 867	-568 848
Kassaflöde från finansieringsverksamheten	-323 572	18 534 772	127 739 920	17 977 274	19 497 582
Periodens kassaflöde	-8 111 169	12 587 591	112 921 303	5 109 257	594 383
Likvida medel vid periodens början	138 618 094	9 512 905	17 585 622	16 991 239	16 991 239
Likvida medel vid periodens slut	130 506 925	22 100 496	130 506 925	22 100 496	17 585 622

Rapport över förändringar i eget kapital - koncern

	Aktiekapital	Övrigt tillskjutet överkursfond	Reserver	Annat EK Balanserat res	Summa
Ingående balans 2020-01-01	1 052 078	119 421 817	627 782	-95 752 103	25 349 574
Transaktioner med aktieägare					
Nyemission	20 040	19 979 880			19 999 920
Kostnader emission		-1 362 430			-1 362 430
Summa transaktioner med aktieägare	20 040	18 617 450	0	0	18 637 490
Övrigt totalresultat					
Omräkningsdifferens			461 638		461 638
Summa övrigt totalresultat			461 638		461 638
Periodens resultat				-24 465 371	-24 465 371
Utgående balans 2020-12-31	1 072 118	138 039 267	1 089 420	-120 217 474	19 983 331
Ingående balans 2021-01-01	1 072 118	138 039 267	1 089 420	-120 217 474	19 983 331
Transaktioner med aktieägare					
Nyemission	190 300	136 254 800			136 445 100
Kostnader emission		-4 093 353			-4 093 353
Summa transaktioner med aktieägare	190 300	132 161 447	0	0	132 351 747
Övrigt totalresultat					
Omräkningsdifferens			-75 369		-75 369
Summa övrigt totalresultat			-75 369		-75 369
Periodens resultat				-10 923 225	-10 923 225
Utgående balans	1 262 418	270 200 714	1 014 051	-131 140 699	141 336 484

Koncernens förändring i eget kapital i sammandrag

	2021-01-01 - 2021-06-30	2020-01-01 - 2020-06-30	2020-01-01 - 2020-12-31
Ingående balans	19 983 331	25 349 574	25 349 574
Periodens resultat	-10 923 225	-11 394 653	-24 465 371
Annan förändring under perioden ink nyemission	132 276 378	18 741 347	19 099 128
Utgående balans	141 336 484	32 696 268	19 983 331

Koncernens förändring i antalet utestående aktier

	2021-01-01 – 2021-06-30	2020-01-01 – 2020-06-30	2020-01-01 – 2020-12-31
Antal aktier vid periodens ingång	10 721 171	10 520 771	10 520 771
Förändring under perioden jan-sep	1 903 000	200 400	200 400
Antal aktier vid periodens utgång	12 624 171	10 721 171	10 721 171

Intäktsfördelning

	2021-04-01 – 2021-06-30	2020-04-01 – 2020-06-30	2021-01-01 – 2021-06-30	2020-01-01 – 2020-06-30	2020-01-01 – 2020-12-31
Enerfy	3 996 617	3 458 470	7 874 599	6 371 211	11 232 188
Fleet management	11 975	47 212	90 052	115 253	383 031
Intäkter	4 008 592	3 505 682	7 964 651	6 486 374	11 615 219

Resultaträkning - moderföretag

	2021-04-01 - 2021-06-30	2020-04-01 - 2020-06-30	2021-01-01 - 2021-06-30	2020-01-01 - 2020-06-30	2020-01-01 - 2020-12-31
Rörelsens intäkter					
Nettoomsättning	3 272 056	3 458 470	6 099 996	6 371 211	10 227 775
Övriga rörelseintäkter	2 454	0	16 310	0	303 729
Aktiverat arbete för egen räkning	487 732	1 432 478	1 292 450	2 742 176	5 383 718
Summa intäkter	3 762 242	4 890 948	7 408 756	9 113 387	15 915 222
Rörelsens kostnader					
Handelsvaror	-246 477	-1 529 022	-491 232	-2 880 936	-3 408 199
Övriga externa kostnader	-3 007 357	-2 134 226	-5 246 336	-6 138 548	-12 954 407
Personalkostnader	-6 683 422	-4 634 511	-11 014 134	-9 115 137	-18 340 538
Avskrivningar immateriella anläggningstillgångar	-403 307	-828 346	-806 610	-1 656 692	-2 242 817
Avskrivningar materiella anläggningstillgångar	-24 202	0	-47 626	0	-99 296
Summa kostnader	-10 364 765	-9 126 105	-17 605 938	-19 791 313	-37 045 257
Rörelseresultat	-6 602 523	-4 235 157	-10 197 182	-10 677 926	-21 130 035
Resultat från finansiella poster					
Ränteintäkter och liknande poster	0	0	10 337	0	87 963
Räntekostnader och liknande poster	-56 668	-39 427	-132 179	-102 261	-421 514
Summa	--56 668	-39 427	-121 842	-102 261	-333 551
Resultat efter finansiella poster	-6 659 191	-4 274 584	-10 319 024	-10 780 187	-21 463 586
Resultat före skatt	-6 659 191	-4 274 584	-10 319 024	-10 780 187	-21 463 586
PERIODENS RESULTAT	-6 659 191	-4 274 584	-10 319 024	-10 780 187	-21 463 586

Rapport över totalresultat - moderföretag

	2021-04-01 - 2021-06-30	2020-04-01 - 2020-06-30	2021-01-01 - 2021-06-30	2020-01-01 - 2020-06-30	2020-01-01 - 2020-12-31
Årets resultat	-6 659 191	-4 274 584	-10 319 024	-10 780 187	-21 463 586
Övriga totalresultat	0	0	0	0	0
PERIODENS TOTALRESULTAT	-6 659 191	-4 274 584	-10 319 024	-10 780 187	-21 463 586

Balansräkning - moderföretag

	2021-06-30	2020-06-30	2020-12-31
TILLGÅNGAR			
Anläggningstillgångar			
Immateriella anläggningstillgångar			
Balanserade utgifter för utvecklingsarbeten	5 958 691	3 750 126	6 765 301
Pågående utvecklingsarbeten	15 414 015	14 664 576	14 121 565
Summa immateriella anläggningstillgångar	21 372 706	18 414 702	20 886 866
Materiella anläggningstillgångar			
Inventarier, verktyg och installationer	237 597	306 873	257 225
Anläggningstillgångar			
Finansiella anläggningstillgångar			
Andelar i koncernföretag	87 500 000	87 500 000	87 500 000
Summa finansiella anläggningstillgångar	87 500 000	87 500 000	87 500 000
Omsättningstillgångar			
Varulager m.m.			
Handelsvaror	329 505	354 103	333 237
Kortfristiga fordringar			
Kundfordringar	964 440	1 783 508	1 838 303
Fordring hos koncernföretag	12 129 414	11 396 212	13 261 886
Skattefordringar	180 623	177 587	157 800
Övriga fordringar	609 206	466 232	562 029
Förutbetalda kostnader och upplupna intäkter	3 292 064	403 129	532 892
Summa kortfristiga fordringar	17 175 747	14 226 668	16 352 910
Kassa och Bank	126 206 363	21 757 531	7 998 147
Summa omsättningstillgångar	143 711 615	36 338 302	24 684 294
Summa tillgångar	252 821 918	142 559 877	133 328 385

Balansräkning - moderföretag

	2021-06-30	2020-06-30	2020-12-31
EGET KAPITAL OCH SKULDER			
Eget kapital			
Bundet eget kapital			
Aktiekapital	1 262 418	1 072 118	1 072 118
Fond för utvecklingsutgifter	20 703 896	16 393 925	20 703 897
Fritt eget kapital			
Överkursfond	228 540 817	96 379 370	96 379 370
Balanserad vinst eller förlust	-2 266 500	23 507 058	19 197 085
Periodens resultat	-10 319 024	-10 780 187	-21 463 586
Summa fritt eget kapital	215 955 293	109 106 241	94 112 869
Summa eget kapital	237 921 607	126 572 284	115 888 884
Långfristiga skulder			
Upplåning	235 162	861 169	1 340 111
Övriga långfristiga skulder	3 994 889	4 793 625	3 994 889
Summa långfristiga skulder	4 230 051	5 654 794	5 335 000
Kortfristiga skulder			
Leverantörsskulder	944 004	1 085 157	877 081
Upplåning	346 825	1 000 000	3 246 825
Övriga kortfristiga skulder	3 298 614	2 909 681	2 875 620
Upplupna kostnader och förutbetalda intäkter	6 080 817	5 337 961	5 104 975
Summa kortfristiga skulder	10 670 260	10 332 799	12 104 501
Summa eget kapital och skulder	252 821 918	142 559 877	133 328 385



Greater Than AB

Karlavägen 60, 114 49 Stockholm, Sweden
+46 (0)8 555 932 00
info@greaterthan.eu
greaterthan.eu

Investor Relations

greaterthan.eu/investor-relations

Certified Adviser

FNCA Sweden AB
+46 (0)8-528 00 399
info@fnca.se