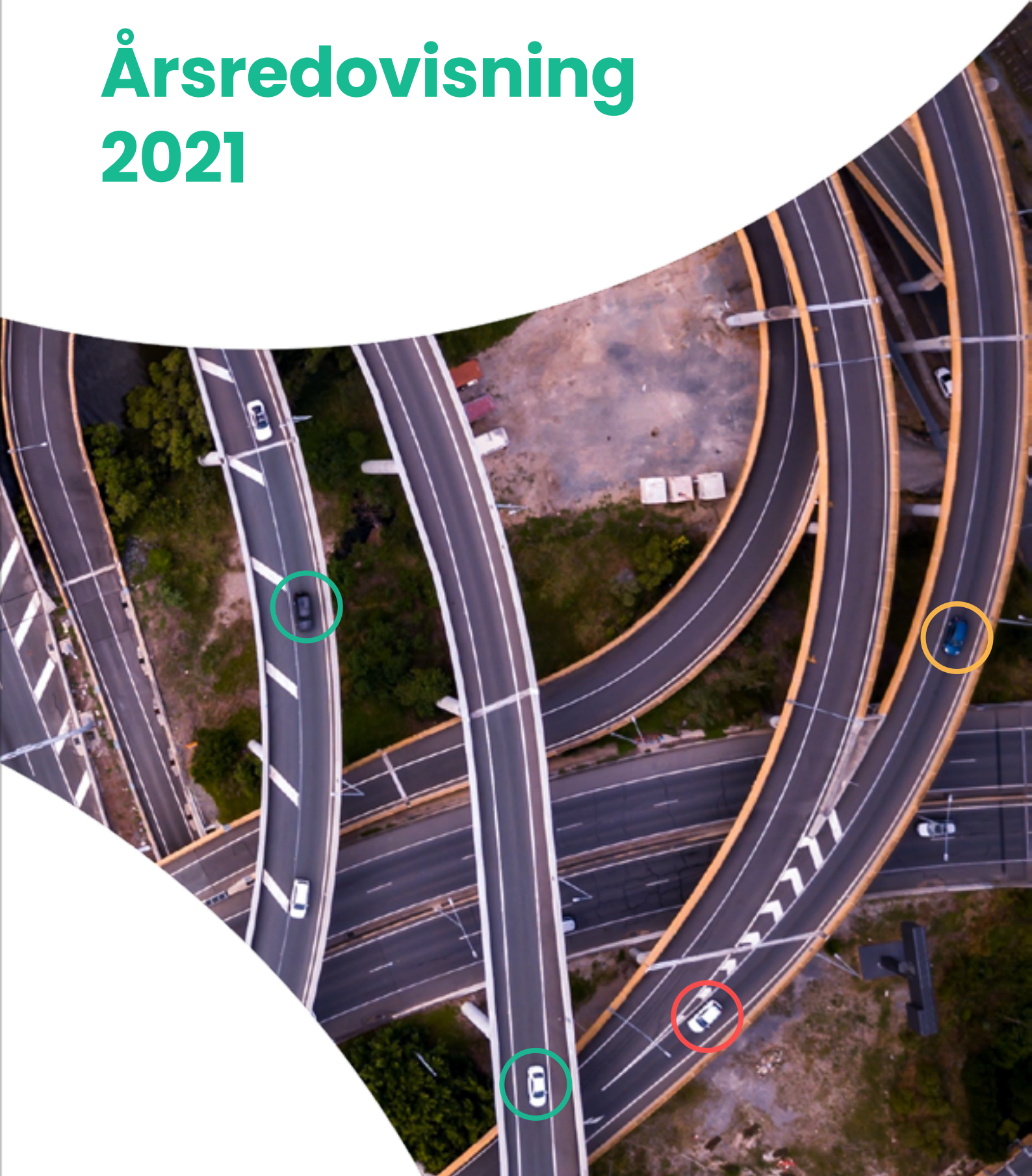




Greater Than

Årsredovisning 2021



Innehållsförteckning

Om bolaget	3
Marknad	4
Kundsegment	5
Affärsmodell	6
Affärshöjdpunkter	8
Hållbarhetsmål	10
VD har ordet	12
Greater Than som investering	14
Förvaltningsberättelse	15
Bolagsstyrning	18
Grundare	19
Styrelse	20
Ledande befattningshavare	21
Risk och osäkerhetsfaktorer	22
Väsentliga händelser	24
Finansiell information	26
Noter	38
Revisionsberättelse	61
Kallelse till årsstämma	64



PATENT

7

Skyddat av sju patent

KÖRPROFILER

~7md

Cirka 7 miljarder unika körprofiler

HÅLLBARHET

9

Drivande i nio av hållbarhetsmålen

KLIMAT

~21%

Minskning av koldioxidutsläpp

Om bolaget

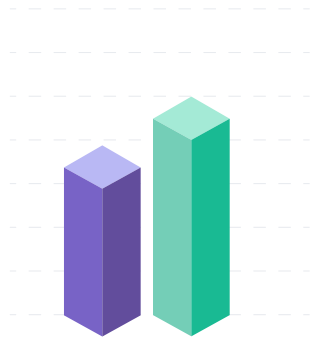
Greater Than är ett insurtech bolag som säljer AI-baserad dataanalys som i realtid beräknar enskilda fordons klimatpåverkan och körrisk. Bolagets tjänster hjälper försäkringsbolag, mobilitetsbolag och fordonstillverkare att bli mer data-drivna och kundcentrerade genom sina kommersiella och dynamiska tjänster.

Greater Than grundades 2004, samma år som bolagets egenutvecklade AI-plattform började träna på riktig förar- och

fordonsdata. 17 år senare äger Greater Than världens största databas och analysplattform som matchar individuellt körmonster med cirka en miljard unika körprofiler. De AI metoder som Greater Than har utvecklat för att göra analysen skyddas av 7 patent.

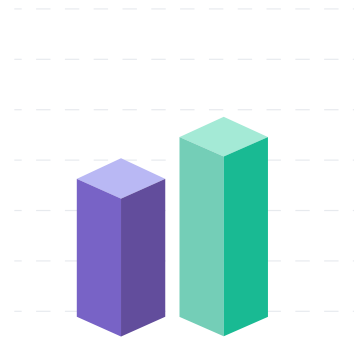
Greater Than har sitt huvudkontor i Stockholm, och har dotterbolag och kontor i Sverige, Singapore, Belgien, UK och Japan.

Den globala bilförsäkringsmarknaden



2020 800 MILJARDER DOLLAR
2027 1,060 MILJARDER DOLLAR

Marknaden för ny mobilitet



2020 60 MILJARDER DOLLAR
2027 78 MILJARDER DOLLAR

Marknad

Marknaden för bilförsäkringar växer

Den globala bilförsäkringsmarknaden värderades 2020 till cirka 800 miljarder dollar med en prognostiserad ökning till 1,060 miljarder dollar för år 2027. En tillväxt som drivs av en ökad bilförsäljning över hela världen, ökat antal olyckor samt strängare nationella regler för upptagande av bilförsäkringar. I en färsk marknadsanalys gjord av McKinsey konkluderar man att marknaden för bilförsäkring rör sig mot mer användarbaserade och digitaliserade erbjudanden, vilket drivs av den starka tillväxten inom ny mobilitet.

Mobilitetstjänster på stark frammarsch

Den nya mobiliteten är ett segment som utgörs av tre snabbväxande trender;

- Ride-hailing är tjänster som erbjuds av servicebolag för transporter som Uber, Bolt och Grab.
- Prenumeration av bil, som exempelvis Toyota KINTO och Care by Volvo erbjuder.
- Bildelningstjänster som exempelvis Aimo, Volvo M, Toyota KINTO Drive, BMW Drive Now och SIXT Share erbjuder.

Som ett exempel på potentialen inom mobilitet har Toyota börjat en ompositionering av sitt varumärke. Bolaget går nu från att vara en biltillverkare till att bli ett globalt transporteringsföretag för alla sorters mobilitetstjänster.

Marknadsstorleken för ny mobilitet estimerades till 60 miljarder dollar 2020, med en förväntad framtida tillväxt om 30%.

Ökat behov av digitala tjänster

Framtidens affärsmodell för försäkrings- och mobilitetsbolag kommer att styras av data, vilket driver implementering av ny teknik och AI i nya och befintliga produkter och tjänster. Lösningar som förväntas ge lönsamma möjligheter för hela bilförsäkringsmarknadens expansion under prognosperioden. Den datadrivna utvecklingen inom mobilitet och försäkring kräver lösningar för digitalisering som baseras på AI. Precis som fintech har revolutionerat bankvärlden, driver insurtech nytt digitalt användarbeteende inom försäkring.

Ny mobilitet med kundcentrerade och appfokuserade tjänster, sätter agendan för hur det digitala kunderbjudandet kommer se ut den närmaste framtiden.



Kundsegment

Greater Than marknadsför och säljer sin AI-score till två stora kundsegment; bilförsäkringsbolag och ny mobilitet.

Gemensamt för våra kunder är behovet att beräkna och kostnadsestimera risk baserat på kördata. Genom att koppla upp fordonen till vår prenumerationsbaserade riskanalysplattform får våra kunder direkt insyn i sin populations faktiska risknivå. Flera av våra försäkringskunder använder därtill våra försäkringslösningar för att nå ut med helt digitala och användarbaserade försäkringserbjudanden, där exempelvis självrisker eller månadskostnaden anpassas efter hur miljövänligt, smart och säkert deras kunder kör. En stor del av våra mobilitetskunder använder våra tjänster i samarbete med sitt försäkringsbolag. Vår analys och försäkringslösning ger dem en gemensam syn på risk och prissättning. Efterfrågan på vårt lojalitetsprogram ökar

också, då en viktig del av bolagens lönsamhet bygger på att behålla och öka antal kunder som kör smart och skadefritt.

I vår kundportfölj finns starka försäkringsvarumärken såsom Zurich och MSIG, för vilka vi byggt helt digitala eller hybrida försäkringslösningar. Bland de mobilitetsbolag på frammarsch som vi levererar till finns bland annat Toyota KINTO (Japans största mobilitetstjänst), ONTO (Storbritanniens största elbildningstjänst), Car Club (Singaporens största bildelningstjänst) och Carro (Sydostasiens största fordonsplattform). Vi samarbetar i ett globalt miljö- och trafiksäkerhets initiativ med FIA, världens största motororganisation med 80 miljoner medlemmar. FIA Smart Driving Challenge är en plattform och app där vardagsbilister tävlar mot varandra i att köra smartare och säkrare.



Affärsmodell

Vår affärsmodell bygger på kundfokus och skalbarhet. Med vår prenumerationsbaserade lösning kommer våra kunder snabbt igång – oavsett om de använder vår riskanalys eller

en kombination av våra olika produkter. Med våra flexibla och transparenta tjänster skapar vi kundnytta som bygger långsiktigt värde för oss och alla våra intressenter.

One-click onboarding

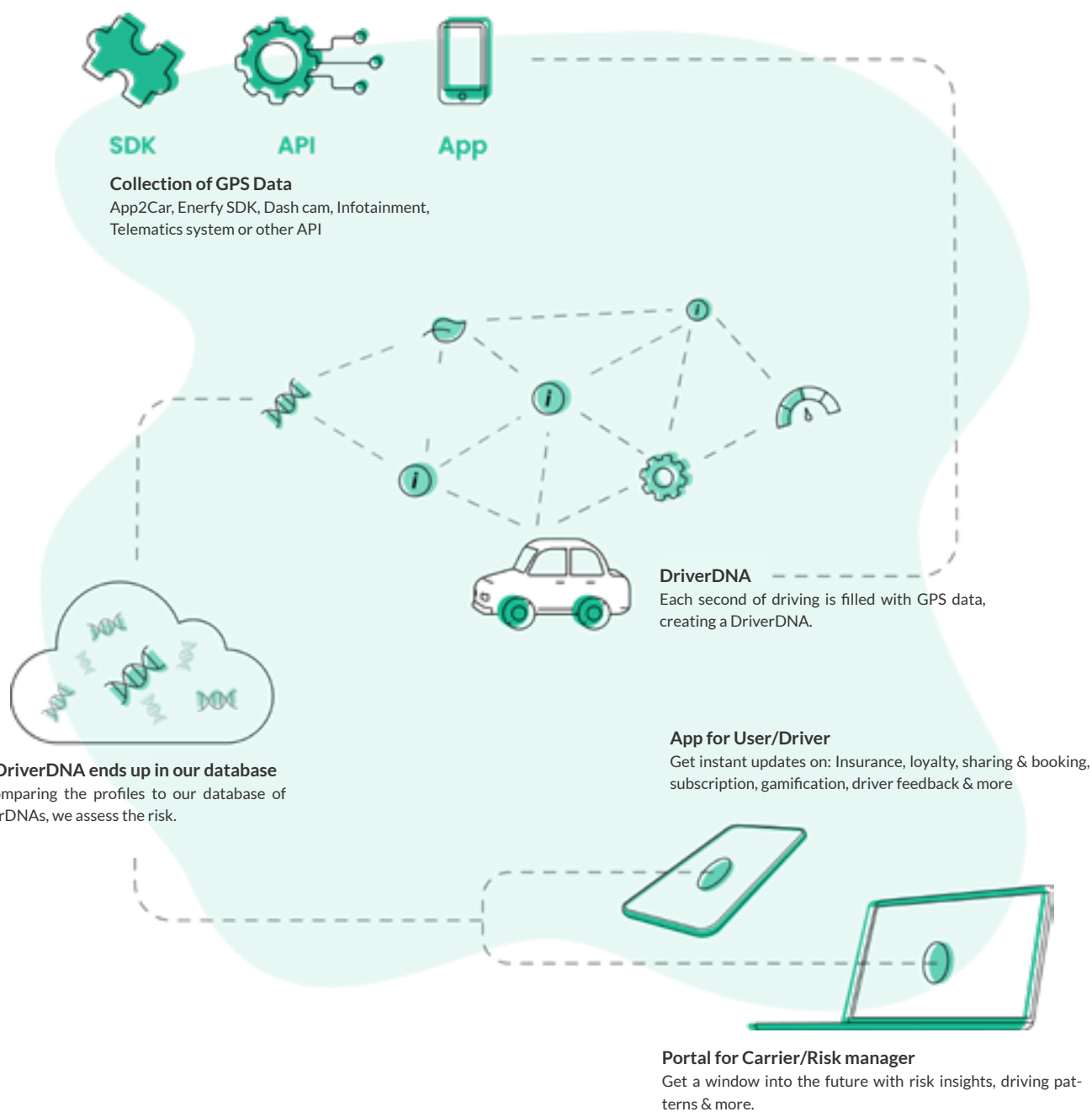


Fordonen ansluts till plattformen via förarens smartphone, eller genom app i infotainment-systemet. Kördatan omvandlas till en DriverDNA, där AI utvärderar inverkan utifrån risk, energieffektivitet och klimatpåverkan. Informationen distribueras i realtid till vald plattform.

Det unika med vår AI är att den förutspår bilolyckor innan de inträffar

Det lyckats vi med efter långt och målinriktat arbete där vi tränat vår AI med många, många miljarders kilometer av verklig bilkörning över hela jorden. Till dags dato har vi identifierat över 7 miljarder unika sätt att köra en bil på, vilket

ger oss en databas med över 7 miljarder unika förarprofiler. Med den erfarenheten tar vi oss friheten att kalla vår teknologi den mest kompetenta AI-föraren i hela världen.





Affärshöjdpunkter 2021

Stärkt närvaro på nyckelmarknader

Under året breddade vi vår lokala närvaro på starka tillväxtmarknader. Vi har nu nyckelkompetenser och kontor på plats i Japan, Singapore, UK och USA.



KINTO

Toyotas nya globala strategi för bilägande

Under året fördjupade Greater Than sitt samarbete med Toyota med en utökad affärsutveckling för KINTO. Under hösten 2021 lanserades mobilitetsfunktionen KINTO Warikan kommersiellt på den japanska marknaden.



covercube

Dynamisk prissättning växer i USA

Greater Thans teknologi och dynamiskt prissatta försäkringslösning godkändes i USA, och lanserades i samarbete med Covercube och Aegis i Arizona.



MSIG

Försäkringsjätte går digitalt

Partnerskap med försäkringsjätten MSIG genererade samarbete med CarClub- Singapores största bildelningstjänst, mobilitetsplattformen Carro och biltillverkaren Lexus på den vietnamesiska marknaden.



ZURICH ONTO

Med samsyn på risk

I samarbete med Zurich och ONTO, Storbritanniens största och mest snabbväxande elbilsflotta lanserades en försäkringslösning som använder Greater Than's riskanalys som prissättningsgrund.



Internationellt prisvinnande teknologi

Greater Than blev in på den globala Insurtech100-listan, samtidigt utnämndes Greater Than som leverantör av årets AI-produkt/-tjänst av Informa Tech Awards.

Greater Than stöttar FNs hållbarhetsmål (SDGs)

FN:s mål för hållbar utveckling (SDG) definierar internationella fokusområden och mål för hållbar utveckling som ska eftersträvas till 2030. På Greater Than gör vi vårt yttersta för att främja uppnåendet av nio av målen. Vi hjälper världen att bli mer jämlik, renare och säkrare genom engagerande partnerskap och digitala produkter.



God hälsa och välbefinnande

3.6 MINSKA ANTALET DÖDSFALL OCH SKADOR I VÄGTRAFIKEN

Vi förespråkar ökad medvetenhet kring säkrare körvanor. I vår dagliga verksamhet stödjer vi våra kunder att ta ägarskap och nå ut med digitala tjänster som avsevärt kan hjälpa bilister att bli mer medvetna om när de utsätter sig själva och andra för fara.

God utbildning för alla

4.4 ÖKA ANTALET PERSONER MED FÄRDIGHETER FÖR EKONOMISK TRYGGHET

Vår teknik gör det möjligt att förstå, lära sig och utveckla goda köregenskaper, oavsett var i världen fordonet körs. Vårt tjänsteutbud ökar sysselsättningsmöjligheterna oberoende av vilket kön, ålder, bil eller ekonomiska förhållanden föraren har.

Jämställdhet

5.5 SÄKERSTÄLL FULLT DELTAGANDE FÖR KVINNOR I LEDARSKAP OCH BESLUTFATTANDE

5.B STÄRK KVINNORS ROLL MED HJÄLP AV TEKNIK

Vår organisation, ledningsgrupp och styrelse består av lika delar kvinnor och män. Grunden för vår dagliga verksamhet och vår teknik och tjänster erbjuder vi världens mest rättvisa, opartiska och exakta analys av individuella körrisker som erbjuder en jämställd bilförsäkring.

Anständiga arbetsvillkor och ekonomisk tillväxt

8.2 FRÄMJA EKONOMISK PRODUKTIVITET GENOM DIVERSIFIERING, TEKNISK INNOVATION OCH UPPGRADERING

Uppnå högre nivåer av ekonomisk produktivitet genom tekniska uppgraderingar och innovation.

Våra teknologi- och tjänsteerbjudanden hjälper organisationer att växa med säkerhet genom att vidta åtgärder som minskar risken för olyckor, dödsfall och CO2-utsläpp i trafiken.



Industri, Innovation och Infrastructure

9.2 FRÄMJA INKLUDERANDE OCH HÅLLBAR INDUSTRIALISERING

Vår teknologi bidrar till inkluderande och hållbar industrialisering. Genom vårt tjänsteutbud stöttar vi att både stora och mindre organisationer i lika hög grad kan komma igång med att spåra och påverka minskningen av utsläpp per frakt och passagerare för all land- och biltransporter.

Hållbara städer och samhällen

11.2 TILLGÄNGLIGGÖR HÅLLBARA TRANSPORTSYSTEM FÖR ALLA

Vi främjar, underlättar och stödjer den framtida tillväxten av hållbara mobilitets- och transporttjänster genom att tillhandahålla tjänster som proaktivt hjälper organisationer att minska sitt koldioxidavtryck och bidrar till en säkrare vägmiljö för alla.

Hållbar konsumtion och produktion

12.2 HÅLLBAR FÖRVALTNING OCH ANVÄNDNING AV NATURRESURSER

Våra digitala tjänster och verktyg strävar efter att engagera och stödja våra partners och kunder över hela världen att sänka bränsle-/energiförbrukning och koldioxidavtryck.

Bekämpa klimatförändringarna

13.3 ÖKA KUNSKAP OCH KAPACITET FÖR ATT HANTERA KLIMATFÖRÄNDRINGAR

Greater Than tar ansvar genom att utveckla teknik, verktyg och utbildningsmaterial som hjälper OEM, fordonsflottor och nya mobilitetstjänster att vidta åtgärder som väsentligt bidrar till en snabb minskning av klimatavtrycket.

Genomförande och globalt partnerskap

17.16 STÄRK DET GLOBALA PARTNERSKAPET FÖR HÅLLBAR UTVECKLING

Vi strävar efter att stödja globala partnerskap för hållbar utveckling. Med hjälp av vår teknologi och expertis bidrar vi till att fordonsflottor ökar sin säkerhet och minskar sitt koldioxidavtryck.

Med nya starka aktörer är vi redo för snabb expansion

2021 har varit ett händelserikt år då vi vässat vår säljstrategi, rekryterat nyckelkompetenser och stärkt vår organisation i USA, Japan och Europa. Därtill har vi gjort ytterligare satsningar på digital försäljning.

I början av året gjorde vi en riktad nyemission om 136 Mkr. Emissionen tecknades i sin helhet av Cuarto AB, ett dotterbolag i Nidoco-gruppen som ägs av Alexander och Albert Ehrnrooth. Kapitaltillskottet har gett oss betydande möjlighet att ytterligare expandera och accelerera vår intäktsgenerering, genom att satsa på organisk tillväxt globalt.

En viktig komponent i vår strategi har varit att förbereda organisationen för ett ökat fokus på kommersiell uttrullning. Under våren tillsatte jag en ny ledningsgrupp, och under hösten anställes tre nya globala affärsdirektörer med vass internationell branschkompetens. Även vår styrelse har fått tillskott av tre nya styrelsemedlemmar, som alla har expertis av internationell tillväxt.

Vår tidigare säljstrategi som har haft fokus på att bygga kundrelationer med stora, strategiskt viktiga aktörer globalt har gett oss kredibiliteten och bevisen på det ökade marknadsbehovet av vår produkt och teknologi. I dag arbetar vi med världens största biltillverkare (Toyota), samt med två av världens största försäkringsbolag (Zurich & MSIG). Vårt samarbete med världens största motor- och mobilitetsorganisation (FIA), har också förtätats. Nu är vår teknologi en av de viktigaste hörnstenarna i FIA:s globala satsning för en säkrare och renare vägmiljö (FIA Smart Driving Challenge). Som nästa steg i vår säljstrategi fokuserar vi på aggressiv tillväxt inom flera segment och på flera marknader. Utöver försäljning mot de större aktörerna har vi nu börjat positionera oss mot snabbväxande digitala bolag som ytterligare hjälper oss att penetrera marknaden.

Under året har vi tagit vår teknologi ytterligare ett steg ut på elbilsmarknaden genom lansering av en personifierad och dynamiskt prissatt elbilsförsäkring för Tryg Norge.

Norge har högst andel elbilar i världen och med den dynamiskt prissatta försäkringen kliver TRYG Norge med vår

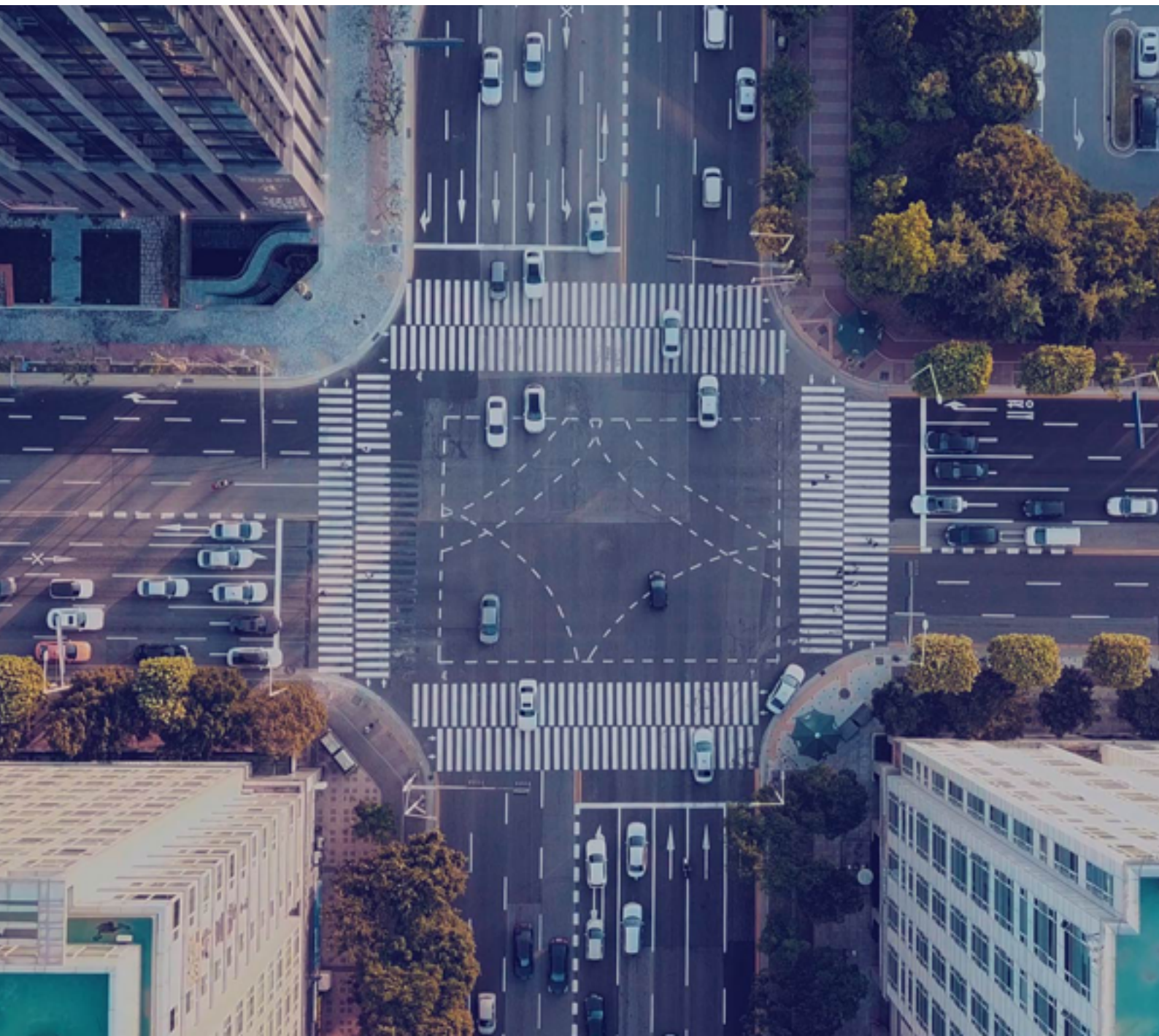


teknologi upp på en unik internationell nivå. Försäkringsprodukten banar väg för alla elbilstillverkare som vill in i försäkringssegmentet och ta del av den marknad som bland annat Tesla nu bryter mark för i USA med sitt erbjudande av en dynamiskt prissatt försäkringspremie för Teslaägare.

Ett ytterligare bevis på vår framgång under kvartalet är att vi blev invalda på Insurtech100 listan för andra gången. Listan lyfter fram bolag som starkt påverkar framtidens försäkringslösningar och är ett viktigt kvitto på det arbete vi gör för industrin, miljön och för trafiksäkerheten. Med vårt

enastående team och snabbrikliga partners driver vi transformation och nya affärer på snabbföränderliga marknader. Med stärkt organisation, ökad marknadsnärvaro och en vässad säljstrategi stänger vi detta år och öppnar upp för en mycket spännande och händelserik framtid.

Liselott Johansson
VD, Greater Than AB





Greater Than som investering

Vi håller världen i rörelse på ett hållbart sätt

Greater Than är ett AI dataanalys företag som prognostiserar bilolyckor och CO2 utsläpp. Med denna tjänst revolutionerar vi möjligheten att prissätta både försäkringar och exempelvis bildelningstjänster på ett helt nytt och modernt sätt. Med hjälp av vår teknologi hjälper vi våra kunder att proaktivt minska antalet olyckor och samtidigt nå sina miljömål.

AI löser akuta utmaningar

Under 2021 förolyckades 1,3 miljoner människor och över 50 miljoner människor skadades svårt på världens vägar. Samhällskostnaden för detta uppgick uppskattningsvis till 518 miljarder USD. I september 2020 antog FN:s generalförsamling resolution "Förbättring av den globala trafiksäkerheten" med målet att förhindra minst 50 % av dödsfallen och skadorna i trafiken till 2030. Under 2021 fastställdes det att utsläppen i trafiken ska minskas med 70 % till år 2035.

Med tillämpning av individualiserade bilförsäkringspremier kan försäkringsindustrin enskilt bli en av de mest avgörande faktorerna till att båda målen nås.

Insurtech är nästa fintech

Trafikförsäkring är obligatorisk nästintill överallt i världen och den globala marknaden för bilförsäkringar är värd mer än 1 000 miljarder USD. Samtidigt är det i lejonparten en olönsam marknad, som med förlegade processer börjar ta sina beräkningsmodeller till ny nivå med digitaliserade metoder.

Den globala försäkringssektorn genomför för närvarande sin största förändring någonsin, och tar betydande steg mot helt datadrivna, dynamiska och personifierade erbjudanden. Baserat på den solida position och teknologi som Greater Than

har bidrar företaget väsentlig till att transformationen av sektorn nu kan ske.

Kunder med sikte på framtiden

Greater Than har idag ett brett spektrum av välkända kunder. Solida referenskunder som använder Greater Than riskanalys och digitala lösningar för att på olika sätt skapa värde och starka case.

I företagets kundportfölj finns idag i etablerade internationella försäkringsaktörer, såsom Zurich Insurance, TRYG och MSIG, för vilka Greater Than tillhandahåller AI-riskdataanalys och helt digitaliserade eller hybrida försäkringslösningar. Bland mobilitetsföretag på frammarsch finns i kundportföljen Toyota KINTO (Japans största mobilitetstjänst), ONTO (Storbritanniens största elbilflotta), Car Club (Singapores största bildelningstjänst) och Carro (Sydostasiens största fordonsplattform).

Vår inställning är skalbar

Vårt engagemang för en god bolagsstyrning har byggt förtroendet bland våra kunder, investerare och anställda. Ett förtroende som vi är måna om att hålla intakt när vi växer som bolag.

Under året som gått har vi gjort betydande investeringar för vår expansion och vi har en solid portfölj av produkter och starkt distributionsnätverk för vår fortsatta tillväxt. I vårt arbete framåt bidrar vår styrelse, ledning och alla våra anställda stort. Med team av dedikerade och internationellt erfarna medarbetare som med olika bakgrunder, erfarenheter och kunskaper kvalitetssäkrar och driver vi vår affär och konkurrenskraft framåt.

Förvaltningsberättelse

Styrelsen och verkställande direktören i Greater Than AB, 556965-2885, avger härmed årsredovisning och koncernredovisning för 2021, koncernens sjunde räkenskapsår. Bolaget började redovisa enligt IFRS i och med årsredovisning 2017.

Bakgrund

Greater Than är ett IT-bolag som utvecklar bilförsäkringslösningar baserad på AI som möjliggör individuell prissättning framför traditionellt genomsnittliga priser för försäkringsbolag och biltillverkare som vill få tillgång till realtidsinsikt, identifiera dålig risk och minska skadekostnaden med 40%.

Bolaget har över 17 års erfarenhet och kunskap från fordonsindustri, bilkörning och har idag en databas bestående av 7 miljarder unika körsituationer som tillsammans med bolagets unika AI och maskinlärning kan bedöma och kalkylera risk i realtid.

Med Greater Thans egenutvecklade teknikplattform har bolaget skräddarsytt en global standard för den uppkopplade bilen som bl.a. gör det möjligt att prissätta bilförsäkring individuellt. De som kör lite mindre eller lite bättre slipper därmed betala och bära kostnaden för andra, mer riskfyllda bilförare.

Bolaget har under de senaste åren byggt upp samarbete med världsledande försäkrings- och mobilitetsbolag så som Zurich Insurance, MSIG, FIA, Toyota och Tryg.

Greater Than har sitt huvudkontor i Stockholm där ca 40 anställda arbetar med produktutveckling, programmering, marknadsföring och sälj. Bolaget finns även representerat i Bryssel, Singapore, Tokyo, London och San Francisco/Palo Alto.

Bolagsstruktur

Greater Than AB startade sin verksamhet i mars 2014 och i samband med detta grundades koncernen.

I koncernen ingår Greater Than AB (org. nr. 556965-2885), Greater Than S.A. (company no. 0860.741.970, Belgien), Greater Than Svenska AB (org. nr. 556608-3258), Greater Than Pte Ltd. (company no. 201925378N, Singapore) och Greater Than K.K. (company no. 0104-01-160488, Japan).

Affärsidé

Att utveckla och sälja AI-baserade, kompletta digitala bilförsäkringslösningar, bildelningstjänster och bilfinanslösningar främst till försäkringsbolag och biltillverkare samt hjälpa dessa att radikalt sänka skadekostnaderna.

Affärsmodell

Att mot en månatlig avgift per slutanvändare tillhandahålla kompletta digitala försäkringslösningar som hjälper traditionella försäkringsbolag att digitalisera genom en AI-baserad premiemodell tillämpa en prissättning som ger lägre skadeutfall.

Likviditet och finansiering

Koncernen hade vid årsskiftet ca 114 MSEK i kassan. Styrelsen ser löpande över bolagets prognostiserade kassaflöden för att säkerställa finansiering och kapital för att kunna driva verksamheten utifrån den strategiska inriktning som styrelsen beslutat om. Ifall behov av ytterligare kapital skulle uppstå bedömer styrelsen att bolaget har goda förutsättningar att kunna tillföra ytterligare finansiering.

Bolaget har genom en nyemission tillförts ca 136 MSEK under året.

Styrelsen bedömer att finansiering av verksamheten, för åtminstone för 12 månader fram över, är säkerställd utifrån nuvarande likvida medel, affärsplan och prognostiserad utvecklingsplan.

Kommentarer - resultat och ställning

Koncernen

Koncernens nettoomsättning uppgår till 16 698 TSEK (11 615 TSEK) för perioden januari-december. Intäkterna har ökat primärt drivet av övriga utvecklingsintäkter Enerfy Global. Rörelseresultatet är för perioden januari-december -28 973 TSEK (-23 772 TSEK). Det ökade negativa rörelseresultatet är en följd av bolagets strategiska skalning av organisationen för att möta efterfrågan på marknaden.

Intäkterna kommer framförallt från tjänster på försäkringsplattformen Enerfy. Bolagets fokus ligger på att öka koncernens repetitiva intäkter främst genom ökad penetration på befintliga kunder. Bolaget har idag relationer och affärer med flera av världens ledande försäkringsbolag och biltillverkare. Bolaget tror på en bra utveckling med såväl befintliga kunder som nya, som ser de strategiska fördelarna med AI.

Inom ramen för EU:s prioritet att stärka konkurrenskraften inom AI och hållbar teknologi erhöll dotterbolaget i Belgien stöd om ca 20 MSEK i 2020. Projektet fortlöper enligt plan, med ytterligare 6 MSEK utbetalat under 2021.

Styrelsen ser löpande över Bolagets prognostiserade kassaflöden för att säkerställa finansiering och kapital för att kunna driva verksamheten utifrån den strategiska inriktning som styrelsen beslutat om. Ifall behov av ytterligare kapital skulle uppstå bedömer styrelsen att bolaget har goda förutsättningar att kunna tillföra ytterligare finansiering.

Väsentliga händelser under räkenskapsåret

Väsentliga händelser återfinns på sidorna 25–26.

Moderbolaget

Moderbolagets verksamhet består i att sälja tjänster till framförallt försäkringsbolag som i sin tur säljer bilförsäkringar till B2B och B2C kunder.

Moderbolagets nettoomsättning för perioden januari - december uppgår till 14 150 SEK (10 228 TSEK).

Moderbolagets rörelseresultatet för perioden januari - december uppgår till - 24 704 TSEK (-21 130 TSEK). Bolagets största kostnader ligger på personal, sälj- och utvecklingsaktiviteter.

Investor relations

Aktieinformation

Aktienamn: Greater Than

Kortnamn: GREAT

ISIN-kod: SE0005881554

Handelslista: Nasdaq First North från 2017-03-17

Kvotvärde: 0,1 kr

Information till kapitalmarknaden

Greater Thans mål är att förse kapitalmarknaden med öppen och transparent finansiell information. Samtliga finansiella rapporter publiceras via bolagets IR-sida på www.greaterthan.eu.

Aktiedata

Antal aktier uppgick till 12 624 171, 2021-12-31. Aktiekapitalet i Greater Than AB uppgår till 1 264 171 kronor. Resultat per aktie före och efter utspädning: - 2,37. Varje aktie berättigar till en röst.

Aktieutdelning

Resultat per aktie före och efter utspädning är - 2,37, beräknat på genomsnitt antal aktier under året: 12 624 171 st aktier.

Med det som underlag föreslår styrelsen ingen utdelning för verksamhetsåret 2021.

Ägarförhållanden

Per balansdagen 2021-12-31 finns totalt 12 624 171 antal aktier utgivna. Bolaget har 2021-12-31, drygt 873 aktieägare.

Emissioner

Greater Than AB har under år 2021 genomfört en emission om totalt ca 136 MSEK.

Bolaget har under December 2021 lanserat ett teckningsoptionsprogram som omfattar nyckelpersoner i bolaget. Stämman beslutade enhälligt om att utge högst 540 000 st. teckningsoptioner fördelat på serie 2021/2025:A1, 2021/2026:A2, 2021/2027:A3, 2021/2025:B1, 2021/2026:B2, 2021/2027:B3 till nyckelpersoner i bolaget.

En teckningsoption ger rätt att teckna en ny aktie i bolaget. Vid fullt utnyttjande av teckningsoptionerna innebär det en ökning av det vid det första beslutstillfället registrerade aktiekapitalet med totalt och högst 54 000 kr. Optionspriset uppgick till 4.53 kr (A1/B1), 3.34 kr (A2/B2), 3.29 kr(A3/B3). Köpeskillingen för optionerna motsvarar 825 TSEK vilket påverkar kassan positivt. Ett fåtal anställda har blivit tilldelade optioner utan förvärv, vilket klassas som en förmån och kostnad för bolaget. Kostnaden för dessa belastar ej 2021 och uppgår till 570 TSEK, vilket kommer periodiseras utifrån programmets löptid.

Under det fjärde kvartalet påverkas resultatet negativt av en räntekostnad på lånet från Energimyndigheten om 479 TSEK i moderbolaget.

Ägarförhållanden 2021-12-30

Ägare	Antal aktier	Andel av kapital och röster
Sten Forseke	3 762 145	29,80%
Keel Capital	2 155 955	17,08%
Cuarto AB	1 936 434	15,34%
Carn Capital	600 000	4,75%
Karin Forseke	528 706	4,19%
CBNY - Norges Bank	377 284	2,99%
Henrik Ekelund	271 428	2,15%
State Street and Bank Trust Co, W9	230 064	1,82%
Roosgruppen	168 847	1,34%
Hans Leif Johansson	164 361	1,30%
Övriga aktieägare	2 428 947	19,24%
Totalt	12 624 171	100,00%

Ekonomisk sammanfattning av Covid-19 effekter på Greater Than:

- Effekten av Covid-19 har under året bidragit till svagare utveckling av Greater Thans intäkter som en konsekvens av försenade projekt hos vissa av bolagets kunder.

- Greater Than har förlängt de anstånd från Skatteverket som beviljades 2020, vilket har bidraget med en neutral effekt på kassaflödet under året.

Investor Relations

Greater Than AB:s information till aktieägarna ges via årsredovisning, bokslutskommuniké, kvartalsredogörelse, halvårsrapport, pressmeddelanden samt bolagets hemsida www.greaterthan.eu. På hemsidan finns samtliga rapporter och pressmeddelanden.

Bolagsstyrning

Bolagsstyrning och styrelsearbete

Styrningen av Greater Than sker via årsstämman, styrelsen och verkställande direktören i enlighet med aktiebolagslagen samt bolagets bolagsordning, arbetsordning för styrelsen och VD-instruktionen.

Lagstiftning och bolagsordning

Greater Than AB tillämpar svensk aktiebolagslag och de regler som gäller för att vara noterad på Nasdaq First North. Greater Than AB:s styrelse och ledning följer de krav som Nasdaq First North, Finansinspektionen, aktieägare och andra intressenter ställer på bolaget.

Bolaget delger information genom flera kanaler såsom bolagets IR-sida på www.greaterthan.eu och pressreleaser. Bolaget eftersträvar att vara transparent mot intressenter och delge information löpande.

Greater Than AB:s styrelse skall bestå av lägst tre och högst nio bolagsstämmovalda styrelseledamöter.

Styrelseledamoten Sten Forseke är bolagets största ägare och innehar 29,80 % av aktierna och styrelseledamoten Karin Forseke är femte största aktieägare med innehav om 4,19%. Därtill äger även övriga styrelsemedlemmar aktier i bolaget. Det betraktas positivt att styrelsemedlemmar har stort intresse i bolaget och eftersträvar att utveckla bolaget utifrån vad som är bäst för bolagets värde.

Verkställande direktören är föredragande i styrelsen. Även andra tjänstemän i bolaget är föredragande i styrelsen vid särskilda ärenden.

Styrelsens förslag till riktlinjer för ersättning till ledande befattningshavare

Styrelsens arvode beslutas av bolagsstämman. Styrelsen föreslår att årsstämman beslutar om nedanstående riktlinjer för ersättning till ledande befattningshavare inom Greater Than koncernen. Riktlinjerna föreslås ligga i linje med beslut på extra bolagsstämma december 2021. Ersättningar till styrelseledamöter beslutades då utgå med 150 000 kr/år och ersättningen till styrelseordförande till 300 000 kr/år. Ersättningar

till ledande befattningshavare beslutas av styrelsen. Bolaget skall sträva efter att erbjuda de ledande befattningshavarna konkurrenskraftiga och marknadsmässiga ersättningar som i rimlig utsträckning återspeglar den enskildes och koncernens prestationer. Lönenivåerna skall ses över regelbundet, vanligtvis genom årlig löneutvärdering.

VD:ns uppsägningstid är ömsesidigt om 6 månader. Vid uppsägning från bolagets sida är VD berättigad till ett avgångsvederlag motsvarande 12 månadslöner.

Revisionsarvode utgår enligt godkänd räkning.

Styrelsens och VD:s ansvar

Utöver att svara för bolagets organisation och förvaltning är styrelsens viktigaste uppgift att fatta beslut i strategiska frågor. Generellt gäller att styrelsen behandlar frågor av väsentlig betydelse såsom fastställande av arbetsordning, VD-instruktion och fastställande av strategiplaner.

VD ansvarar för bolagets löpande förvaltning och att beslut, fattade av styrelsen, verkställs. VD tar fram beslutsunderlag inför styrelsemöten, föredrar ärenden och motiverar sina förslag till beslut och åtgärder. Den verkställande direktören i bolaget är ansvarig för att tillse att de beslut och riktlinjer som styrelsen fattar och planerar för bolagets verksamhet implementeras.

Styrelsen har fyra möten som bas per kalenderår. Till styrelsen kan medarbetare kallas för föredragning eller sakkunnig belysning av enskilda ärenden. Till styrelsens möten ska samtliga styrelseledamöter kallas. Ordföranden ansvarar för att det vid varje styrelsemöte förs protokoll. Protokoll skall numreras samt ange vilka som varit närvarande, fattade beslut och det underlag som kan bedömas ha varit av betydelse för beslutet. Varje ledamot har rätt att till protokollet foga avvikande uppfattning.

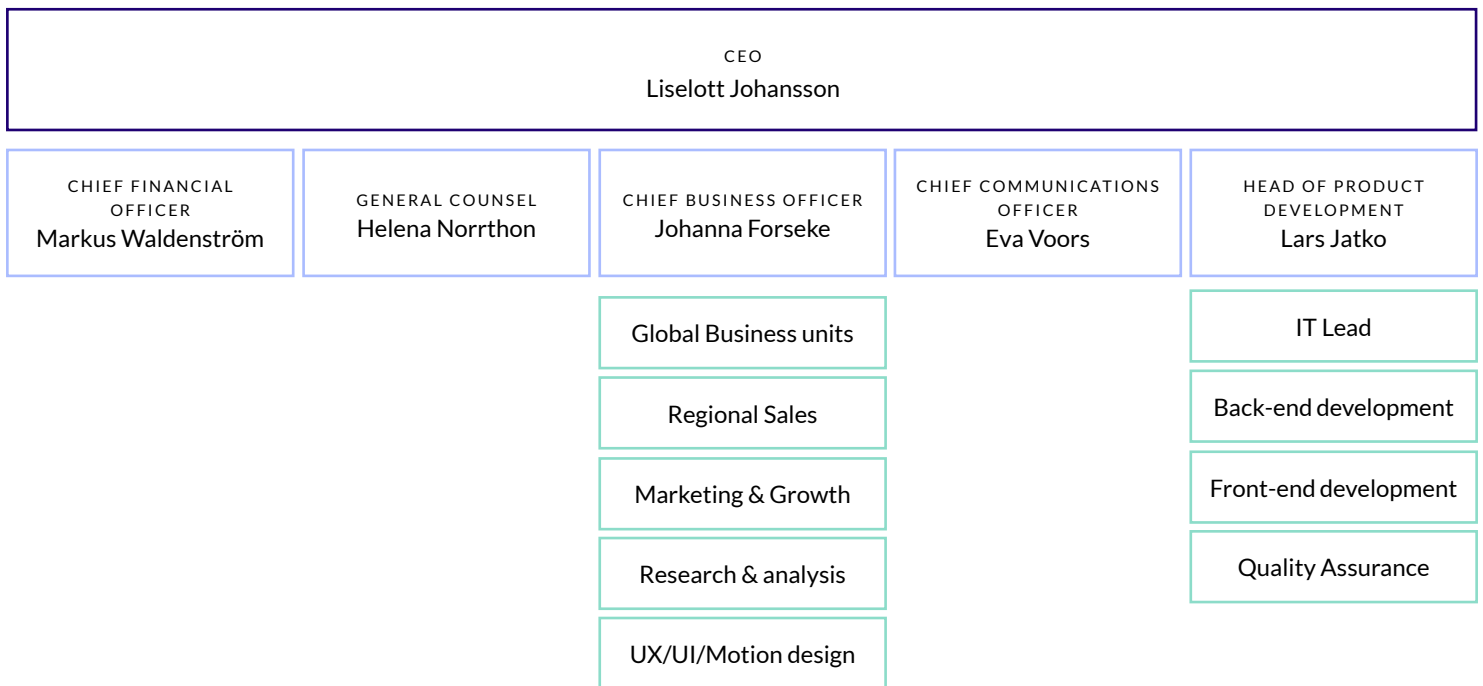
Förändringar av styrelsen

Bolagets styrelse har under 2021 gått från 5 personer till 7 personer, där tre nya ledamöter tillkommit (Johan Bendz, Tim Flagg, Clare Melford) samt att Lars Berg (styrelseordförande) klivit av. Ny styrelseordförande är tidigare ledamot Fredrik Rosencrantz. Sedan tidigare sitter även Karin Forseke, Sten Forseke och Tina Thörner i styrelsen som ledamöter.

Styrelsens arbete 2021

Under året har styrelsen genomfört 16 protokollförda möten varav 2 st per capsulam. Ämnen som diskuterats har rört kommersialisering, marknadsaktiviteter, finansiering, kapitalförsörjning, strategi för nya tjänster så som försäkringstjänsten och utveckling av bolaget.

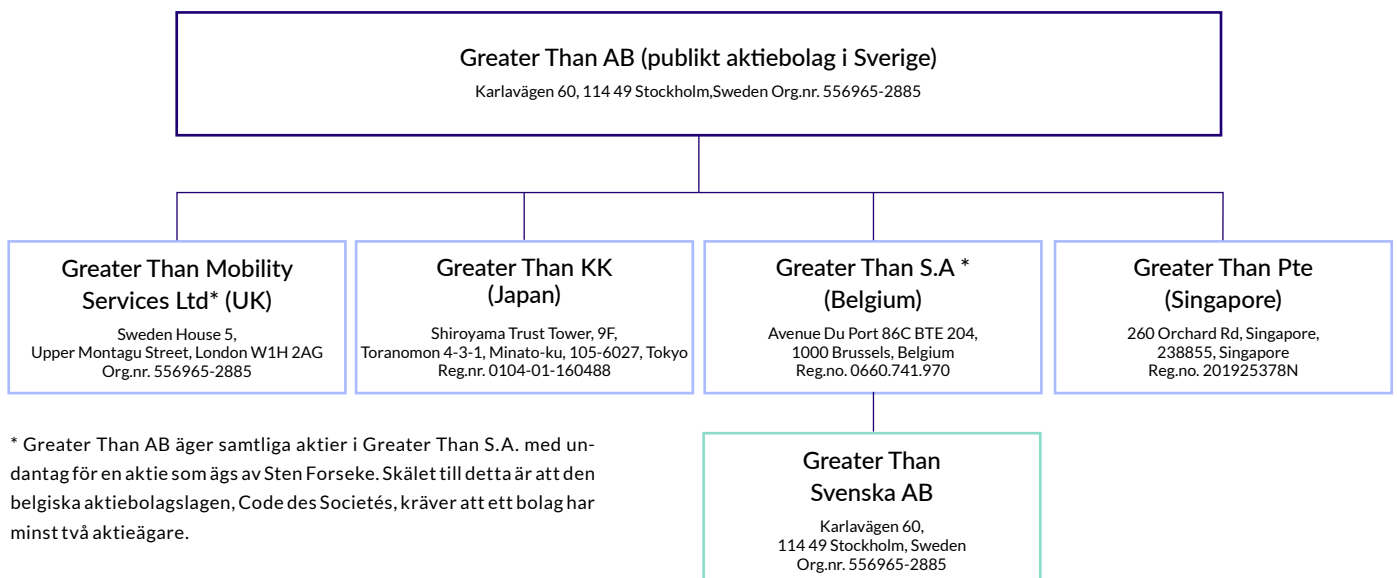
Operationell organisation



Senior advisors



Legal organisation



* Greater Than AB äger samtliga aktier i Greater Than S.A. med undantag för en aktie som ägs av Sten Forseke. Skälet till detta är att den belgiska aktiebolagslagen, Code des Sociétés, kräver att ett bolag har minst två aktieägare.

* Greater Than Mobility Services Ltd grundades i december 2021 men är aktivt från januari 2022.

Våra grundare



Sten Forseke

Född 1959. Sten Forseke är vår grundare och ledamot i vår styrelse sedan 2014. Innan Sten grundade Berifors som gick Berifors samman med Stoneridge Inc med Sten i positionen som Vice VD. 1999 börsintroducerades Stoneridge Inc. på New York Stock Exchange (NYSE). Sten har under sin karriär haft ledande befattningar i Europa, Nordamerika, Sydamerika och Asien och har bred erfarenhet av att arbeta med tekniska innovationer för bilindustrin. Sten har en examen i affärsutveckling, DMH vid IHM Business School.

Aktieinnehav: 3 762 145 (senast ändring 18/6 2020 + 100 aktier)

Oberoende gentemot bolaget och större aktieägare: Nej/Nej



Anders Lindelöf

Född 1972. Anders Lindelöf är medgrundare av Greater Than och bolagets Chief Technology Officer (CTO). Anders Lindelöf är uppfinnaren av algoritmerna som driver bolagets teknologi och som skyddas av 7-patent. Anders har en lång erfarenhet av affärsutveckling och tekniska innovationer från flera ledande positioner inom strategisk utveckling hos bland annat Tele2, Icon Medialab och Basset Telecom Solution. Anders är elektroingenjör från Stockholms tekniska institut.

Aktieinnehav: 100 824.

Oberoende gentemot bolaget och större aktieägare: Ja/Ja

Styrelse Greater Than



Fredrik Rosencrantz

Född 1957. Styrelseordförande för Greater Than sedan 2021, invald i styrelsen 2018. Fredrik Rosencrantz är även styrelseledamot i Bliwa. Fredrik Rosencrantz har sedan 1998 haft flera ledande befattningar inom Zurich Insurance Group, däribland som VD för Zurich Global Corporate EMEA, VD för Zurichs nordiska verksamhet samt VD för Zurichs företagskunder i Europa. Fredrik har en civilekonomexamen från Lunds universitet.

Aktieinnehav: 32 357.
Oberoende gentemot bolaget och större aktieägare: Ja/Ja



Karin Forseke

Född 1955. Invald som styrelseledamot 2016. Karin Forseke är ordförande i placeringskommittén för Kungliga Vetenskapsakademien, KVA, Drottningholms Slottsteater och föreningen Storasyster. Karin är också medlem i Advisory Board vid Cambridge Judge Business School, UK, Equileap, Holland och GirlsNotBrides, UK. Tidigare har Karin Forseke haft befattningar som Financial Advisor Prudential Bache USA, Chief Operating Officer på London International Financial Futures Exchange LIFFE, VD för Carnegie Investment Bank AB och rådgivare för Mats Odell. Karin har studerat vid UCLA Extension, Los Angeles, USA.

Aktieinnehav: 528 706.
Oberoende gentemot bolaget och större aktieägare: Ja/Nej



Kristina Thörner

Född 1966. Invald styrelseledamot sedan 2014. Tina Thörner har en lång bakgrund inom den globala rallysporten som co-driver och har vunnit tre världsmästerskap och två världscuper. Under sin karriär har Tina haft nära samarbeten med biltillverkare som Volvo, Mitsubishi, BMW och Toyota. Tina är idag en uppskattad föreläsare och inspiratör.

Aktieinnehav: 10 660.
Oberoende gentemot bolaget och större aktieägare: Ja/Ja



Sten Forseke

Född 1959. Sten Forseke är bolagets grundare och ledamot i styrelsen sedan 2014. Sten har en bakgrund som grundare av Berifors, ett bolag som gick samman med Stoneridge Inc med Sten i positionen som Vice VD. 1999 börsintroducerades Stoneridge Inc. på New York Stock Exchange (NYSE). Sten har under sin karriär haft ledande befattningar i Europa, Nordamerika, Sydamerika och Asien och har bred erfarenhet av att arbeta med tekniska innovationer för bilindustrin. Sten har en examen i affärsutveckling, DMH vid IHM Business School.

Aktieinnehav: 3 762 145 (senast ändring 18/6 2020 + 100 aktier)
Oberoende gentemot bolaget och större aktieägare: Nej/Nej



Clare Melford

Född 1973. Invald som styrelseledamot 2021. Clare Melford är VD The Global Disinformation Index och har tidigare haft ledande befattningar inom MTV Networks, varit VD för International Business Leaders Forum och har arbetat med en rad start-ups. Clare Melford har studerat Design Management & Manufacture på Cambridge University och har en magisterexamen i Physiological Science från Universitetet i Oxford.

Aktieinnehav: 0.
Oberoende gentemot bolaget och större aktieägare: Ja/Ja



Tim Flagg

Född 1976. Invald som styrelseledamot 2021. Tim har en tjugoårig bakgrund som entreprenör inom global marknadsföring för bland annat McCann Erickson, BBC Worldwide, NBCUniversal, Hutchison Whampoa och Zipcar. Idag är Tim en av grundarna och VD för annonseringsbolaget EntityX. Tim Flagg har en magisterexamen i filosofi och psykologi från Universitetet i Oxford.

Aktieinnehav: 0.
Oberoende gentemot bolaget och större aktieägare: Ja/Ja



Johan Bendz

Född 1974. Invald som styrelseledamot 2021. Johan Bendz är aktiv som oberoende investerare och är styrelseordförande för fintech bolaget Juni. Johan har en mångårig erfarenhet från internationella tech-bolag med en bakgrund från b.l.a. Tradedoubler och iZettle. Johan var en del av teamet när iZettle grundades 2011 och axlade rollen som Chief Marketing officer, sedan som Chief Strategy Officer för bolaget fram till 2020. Johan Bendz har civilekonomexamen från Stockholms universitet.

Aktieinnehav: 0.
Oberoende gentemot bolaget och större aktieägare: Ja/Ja

Ledningsgrupp Greater Than



Liselott Johansson

Född 1975. Verkställande Direktör för Greater Than sedan 2008. Liselott Johansson har utvecklat och byggt affärer inom fordonsindustrin sedan 1997 med befattningar som Senior Executive Project Manager på Stoneridge Electronics (1997–2006) och som produktchef på sjukvårdsföretaget SHL (2006–2008) med ansvar att leda produktutveckling, produktion och expansion på nya internationella marknader. Liselott har en ingenjörsexamen från universitetet i Skövde.

Aktieinnehav: 90 838.



Johanna Forseke

Född 1990. Anställd 2019, Chief Business Officer sedan 2021. Johanna Forseke har tidigare erfarenhet inom consumer goods som Global Sales Manager på det multinationella skönhetsföretaget Coty, Inc. och som produktansvarig på Procter & Gamble med ansvar för kommersiell go-to-market strategier för ledande varumärken så som Gillette och Head and Shoulders i Norra Europa. Johanna har en B.Sc. i Business Management från University of Warwick, Storbritannien.

Aktieinnehav: 8678.



Markus Waldenström

Född 1989. Anställd som Chief Financial Officer 2021. Markus kommer närmast från Telia Company:s investeringsenhet Telia Ventures som Investment Manager (2018–2021) och som Management Associate, för CFO Office på Telia Company (2017–2018). Innan dess var Markus Senior Associate för private equity - och industrikunder på PwC's marknadsledande avdelning M&A Transaction Services. Markus har en magisterexamen i företagsekonomi från Lunds universitet, School of Economics and Management, Sverige

Aktieinnehav: 2701.



Eva Voors

Född 1966. Anställd 2019. Chief Communications Officer sedan 2020. Eva Voors har en bakgrund som PR- och pressansvarig för Postkodlotteriet (2017–2018), Senior Communications advisor på Add Something Red (2013–2017), Chief Marketing Officer på Bambuser (2011–2012), Senior Account Director på PR-byråerna Springtime, Mahir och MS&L/JKL (2007–2011), Kommunikationsansvarig för Skype Norden (2005–2007). Eva har examen i media- och kommunikationsvetenskap från JMK, Stockholms universitet.

Aktieinnehav: 240.



Helena Norrthon

Född 1971. General Counsel på Greater Than sedan 2021. Helena Norrthon har en bred juristkarriär bakom sig och har arbetat med inom högt profilerade juridiska och reglerande frågor, flertal immateriella affärsavtal, inklusive licensavtal med företag över hela världen. Helena kommer närmast som General Counsel på SIS (2017–2021), General Counsel på Magine (2015–2017), IT-jurist på Adderas (2012–2015). Helena har tidigare tjänstgjort som advokat vid näringsdepartementet, energikommunikation och på utrikesministeriet (2006–2012). Helena har magisterexamen i juridik från universitetet i Uppsala, Sverige. BSc. i internationell affärsjuridik från Örebro universitet.

Aktieinnehav: 1 005.



Lars Jatko

Född 1976. Chef för produktutveckling sedan 2021. I den här rollen ansvarar Lars för företagets produktutvecklingsstrategi och leder våra team inom produktutveckling och implementering. Innan Lars kom till Greater Than hade han ett långvarigt uppdrag som projektledare inom program och leverans på Nasdaq för flera internationella marknader. Innan uppdraget på Nasdaq drev Lars teknik- och utvecklingsuppdrag inom Fintech-sektorn för Swedbank. Lars bakgrund täcker också en omfattande karriär inom Telco där han drivit utvecklingsarbete för Tele2 och Basset Telecoms – två företag inom Kinnevik-koncernen.

Aktieinnehav: 70 161.

Revisor

På årsstämman den 12 maj 2021 valdes BDO till bolagets revisor med Jörgen Lövgren som huvudansvarig revisor för tiden intill slutet av nästa årsstämma.



Risk och osäkerhetsfaktorer

Nedan redovisas riskfaktorer utan rangordning och utan anspråk på att vara heltäckande.

Marknads- och teknikutveckling

Greater Than verkar på en ny marknad. Det finns därför i dagsläget inga garantier att Bolagets verksamhet, inriktning eller affärsplan är framgångsrik på marknaden. Marknaden för att mäta och jämföra köreffektivitet och säker körning är ny, vilket innebär att Greater Than till stor utsträckning måste vara pionjär för att skapa och utveckla marknaden. Bolaget baserar sin produkt på vedertagen teknologi och teknologiskiften. Förändringar i biltillverkarnas inställning till bolagets teknologi kan innebära att Greater Than måste anpassa sig till nya förutsättningar. Om Bolaget misslyckas med detta kan Bolagets verksamhet, resultat och finansiella ställning påverkas negativt.

Konkurrenter

Greater Thans konkurrenter kan ha större finansiella resurser än Bolaget, vilket kan innebära att konkurrenter kan ha bättre förutsättningar att anpassa sig till förändringar i kundefterfrågan samtidigt som de kan avsätta mer resurser till bland annat produktutveckling. Mot bakgrund av detta är det inte säkert att Greater Than framöver kommer att vara

lika framgångsrikt ur konkurrenssynpunkt. Ingen garanti kan lämnas för att Greater Than kommer att kunna behålla sin nuvarande marknadsposition. Ökad konkurrens kan leda till prispress och minskad marknadsandel vilket kan ha negativ effekt på Greater Thans verksamhet, framtida tillväxt, resultat och finansiella ställning.

Samarbetspartners och kunder

Bolaget samarbetar, och för diskussioner om samarbete, med ett flertal aktörer för att sprida och marknadsföra Bolagets produkter. Eventuella konflikter med samarbetspartners kan verka negativt och skada Bolagets lansering och marknadsföring av Bolagets produkter.

Bolagets kunder är bland annat privatpersoner. Dålig publicitet eller negativ upplevelse av Bolagets produkter kan innebära att Bolagets kundbas minskar. Om Bolagets relationer med samarbetspartners och kunder försämras kan Bolagets verksamhet, resultat och finansiella ställning påverkas negativt.

Begränsade resurser

Greater Than är ett mindre företag med begränsade resurser vad gäller ledning, administration och kapital. För ge-

nomförandet av den föreliggande strategin är det av vikt att resurserna disponeras på ett för Bolaget optimalt sätt. Det finns en risk att Bolagets resurser inte räcker till och därmed drabbas av finansiellt och operativt relaterade problem.

Prognososäkerhet

Bolaget verkar på en marknad som ännu inte har uppnått mognadsstadiet och som kan karakteriseras av snabbriklighet vilket medför en stor prognososäkerhet.

Utebliven efterfrågan på Bolagets produkter kan innebära en avsevärd påverkan på prognostiserad årsomsättning och resultat.

Beroende av kvalificerad personal och nyckelpersoner

Inom Greater Than finns ett antal nyckelpersoner som är av stor vikt för verksamheten, däribland VD Liselott Johansson, grundaren och affärsutvecklaren Sten Forseke, samt bolagets medgrundare Anders Lindelöf som driver den tekniska utvecklingen. Inom samtliga funktioner finns nyckelpersoner som besitter unik kompetens. Skulle någon, eller några, av dessa nyckelpersoner lämna Bolaget kan det, på kort sikt, ha en negativ inverkan på verksamheten. Det föreligger även en risk i att rekrytering av ny personal till dessa positioner kan ta tid och medföra ökade kostnader för Bolaget, vilket påverkar Bolagets verksamhet, finansiella ställning och resultat.

Valutarisk

Valutarisken innebär att valutakursförändringar påverkar Bolagets resultat och uppstår i samband med betalningsflöden i utländsk valuta samtidigt som Bolaget redovisar i SEK. Bolaget betalar inköpen av OBD-läsare i USD samt förväntas redovisa intäkter från ett flertal valutor beroende på var försäljning sker i världen vilket medför att det finns inga garantier för att Bolaget kan skydda rörelseresultatet från effekterna av framtida valutakurssvängningar.

Likviditetsrisk

Med likviditetsrisk avses risken att Bolaget påverkas negativt av bristande hantering och kontroll av likvida medel och betalningsflöden. I det fall Bolaget inte genererar tillräckligt

överskott eller har tillgängliga likvida medel, löper Bolaget risk att inte kunna infria sina betalningsförpliktelser vid förfallotidpunkten utan att kostnaden för att erhålla betalningsmedel ökar avsevärt.

COVID-19

Året har präglats av COVID-19-pandemin med alla dess utmaningar. Definierade risker såsom medarbetarrisker har kunnat hanterats inom befintlig organisation utan några väsentliga störningar av verksamheten. Exempel på händelser som har haft en viss inverkan på verksamheten som helhet är att lönsamhetstrenden förvärrades initialt under Covid-19. Då flera försäkringsbolag stod under press att återbetala premier till stora vagnparker som stått helt stilla under lock-down, vilket ledde till minskade intäkter för oss över en tid. Samtidigt ökade antalet konkreta förfrågningar på dynamiskt prissatta försäkringar dramatiskt och vi har kommit igång med helt nya samarbeten. Hur pandemin fortsatt kommer att påverka Greater Than är svårt att bedöma. Styrelsen tillsammans med företagsledningen följer utvecklingen noga och anpassar vid behov våra åtgärder enligt lokala myndigheters råd och föreskrifter.

Framtida finansiering

Greater Thans framtida vinstpotential är i hög grad beroende av marknadens framtida utveckling. För kommande investeringar kan det komma att behövas tillskott av kapital. Detta kan medföra att ägarkapital kan komma att behöva tillskjutas för att Greater Than skall utvecklas på bästa sätt. Greater Thans möjlighet att tillse eventuella framtida kapitalbehov är beroende av Bolagets förutsättningar att kunna uppta lånefinansiering och det allmänna marknadsläget för kapitaltillskott. Det kan inte garanteras att Greater Than kommer att kunna anskaffa önskvärt kapital, även om den ekonomiska utvecklingen för Greater Than är positiv.

Skulle Bolaget inte få tillgång till ytterligare finansiering, eller kunna få sådan finansiering på skäliga villkor, eller om den föreliggande kapitalanskaffningen inte skulle bli lyckosam riskerar Bolaget att inte kunna säkerställa fortsatt finansiering och framtida expansion, vilket kan komma att ha en negativ effekt på Bolagets verksamhet, finansiella ställning och resultat.



Väsentliga händelser

Väsentliga händelser under fjärde kvartalet 2021

- Greater Than har i partnerskap med de amerikanska företagen Covercube och Aegis Security lanserat en dynamisk prissatt bilförsäkring för marknaden i Arizona. Erbjudandet möjliggör rättvis och transparent prissättning av premier och flexibilitet för försäkringen direkt i appen.
- Greater Than är finalister för Informa Tech Automotive Award 2021 i kategorin Automotive AI Product/Service of the Year. Den internationella tävlingen lyfter fram enastående AI produkter för försäkrings- och bilmarknaden under 2020.
- Greater Than förstärker styrelsen, nominerar erfarna experter med fokus på expansion. De tre största aktieägarna i Greater Than föreslår Clare Melford, Tim Flagg och Johan Bendz som nya styrelsemedlemmar i Greater Than att väljas in i samband med en extra bolagsstämma. Samtidigt föreslås Fredrik Rosencrantz att ta över som ordförande då Lars Berg har för avsikt att lämna styrelsen.
- Styrelsen för Greater Than kallar till en extra bolagsstämma den 22 december 2021. Den extra bolagsstämman beslutar om nya styrelseledamöter, fastställelse av nya styrelsearvodet, samt att utfärda teckningsoptioner för nyckelpersoner.
- Greater Than utnämns till InsurTech 100 – som lyfter fram de viktigaste topp 100-tech bolagen för den globala försäkringsbranschen.

- Under kvartalet tillträder Shinya Nakagawa och Jim Noble som nya Business Directors för auto & mobility segmentet respektive fleets. Shinya Nakagawa är stationerad i Japan och Jim Noble i Colorado, USA.
- I december ingår Greater Than genom FIA SDC i samarbete med Garmin som officiell partner till FIA Smart Driving Challenge.
- Under december 2021 lanserar bolaget ett teckningsoptionsprogram som omfattar nyckelpersoner i bolaget. Stämman beslutar enhälligt om att utge högst 540 000 st. teckningsoptioner fördelat på serie 2021/2025:A1, 2021/2026:A2, 2021/2027:A3, 2021/2025:B1, 2021/2026:B2, 2021/2027:B3 till nyckelpersoner i bolaget. En teckningsoption ger rätt att teckna en ny aktie i bolaget.

Väsentliga händelser under tredje kvartalet 2021

- För KINTO, Toyota utvecklar och lanserar Greater Than Warikan KINTO. Applikationen är ett helt nytt dynamiskt erbjudande för KINTOs kunder. Lanseringen av Warikan KINTO appen är ytterligare ett steg i Toyotas strategi att erbjuda världens mest användarvänliga och flexibla transporterings-tjänster.
- Arizona Department of Insurance godkänner Greater Thans AI-baserade och individuellt prissatta försäkringsmodell. Greater Thans teknologi kommer därmed integreras i ett nytt dynamiskt motorförsäkringserbjudande av part-

nerna Covercube och försäkringsbolaget Aegis Security, licensierad i 50 stater i USA. Det nya erbjudandet lanseras i Arizona under hösten 2021.

Väsentliga händelser under andra kvartalet 2021

- Bolaget börjar utveckla ett globalt risk index för motorburen risk. Produkten kommer hjälpa företag att bättre förstå faktisk risknivå per enskild marknad, tidpunkt, geografiska områden i förhållande till andra marknader.
- Under våren 2021 tillsatte Greater Thans en ny ledningsgrupp, vilket inkluderar VD, CFO, General Counsel, Head of Product Development, Chief Business Officer, och Chief Communications Officer. Anders Linderlöf, som är Greater Thans Co-founder och bolagets Chief Technology Officer verkar som senior rådgivare till ledningsgruppen tillsammans med Sten Forseke, grundare av Greater Than.
- I maj öppnar Greater Than ett japanskt dotterbolag, helägt av moderbolaget med syfte att vidare expandera på den japanska marknaden. Inom satsningen på den japanska marknaden fördjupar Greater Than under våren sitt samarbete med Toyota KINTO i Japan.

Väsentliga händelser under första kvartalet 2021

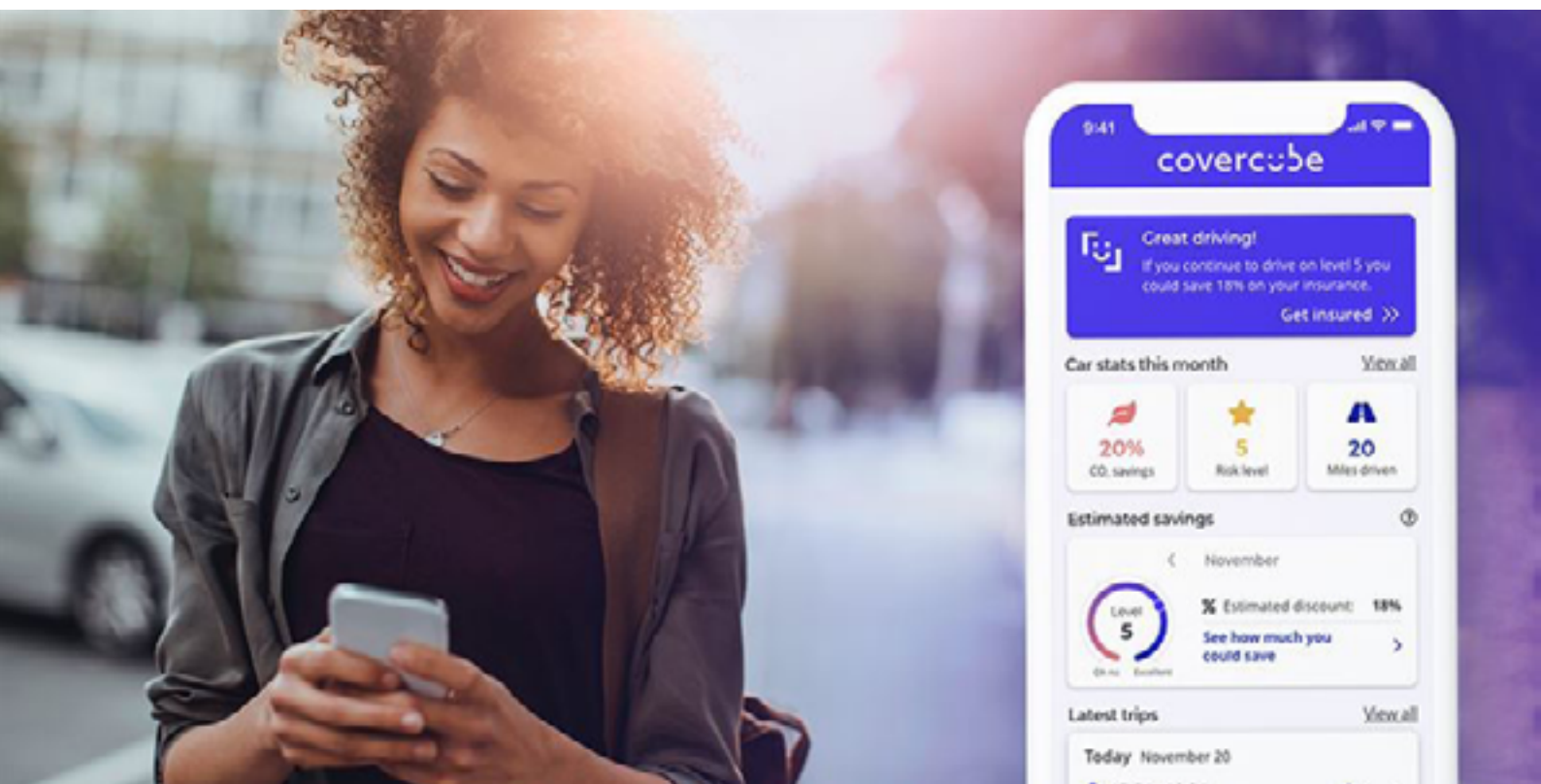
- Bolaget genomför i januari en riktad nyemission om 1903000 aktier. Genom nyemissionen tillförs Bolaget cirka 136 miljoner kronor före emissionskostnader. Nyemissionen tecknades i sin helhet av Cuarto AB ett dotterbolag i Nidoco-gruppen som ägs av Alexander och Albert Ehrnrooth.
- I januari 2021 inleder Greater Than ett utökat partnerskap med MSIG Global Digital Hub i Singapore. I samarbetet

levererar Greater Than sin riskanalys och app-funktionaliteter för MSIGs företagskund, Car Club, Singapores största bildelningsjänst.

- Greater Than utökar sitt samarbete med Mitsui Sumitomo Insurance med en beteende- och användarbaserad bilförsäkringslösning (UBI) kopplad till företagets riskanalys. Försäkringen kommer att distribueras av Carro, som är Sydostasiens ledande mobilitetsplattform.
- Greater Than utökar sitt samarbete med Zurich genom ett avtal med Onto, Storbritanniens största all-inclusive abonnemangstjänst för elbilar. Samarbetet ger Onto och Zurich en gemensam och opartisk riskinsikt på hela elbilsflottan.

Väsentliga händelser efter periodens slut

- Tryg A/S lanserar en elbilsförsäkring som baseras på Greater Thans dynamiska prissättningsmodell. Det nya försäkringserbjudandet är världsunikt och lanseringen får stort genomslag i media.
- Andrew Bennett tillträder som global försäljningschef för försäkringssegmentet och VD för Greater Than UK. I den nya rollen har Andrew Bennett ansvar för att driva nya digitala och datadrivna affärsmöjligheter för bilförsäkringar världen över.
- I mars ingår Greater Than partnerskap med ABAX, en av de största telematikföretagen i Europa. Greater Thans roll i det långsiktiga partnerskapet är att tillhandahålla AI-lösningar för snabb skalbarhet. Samarbetet innebär att 200 000 fordon kopplas till Enerfy-plattformen.



Finansiell information

Utveckling av företagets verksamhet, resultat och ställning

Koncern	12/31/2021	12/31/2020	12/31/2019	12/31/2018	12/31/2017
Nettoomsättning	16 697 968	11 615 219	15 063 703	13 905 898	8 091 118
Rörelseresultat	-28 973 399	-23 772 355	-29 479 534	-18 862 559	-14 813 390
Balansomslutning	146 809 424	49 766 766	46 618 225	26 655 844	40 547 737

Moderföretag	12/31/2021	12/31/2020	12/31/2019	12/31/2018	12/31/2017
Nettoomsättning	14 150 380	10 227 775	14 410 306	12 822 894	6 282 502
Rörelseresultat	-24 704 122	-21 130 035	-24 921 397	-16 933 705	-13 444 140
Rörelsemarginal %	neg	neg	neg	neg	neg
Balansomslutning	241 396 548	133 328 385	135 685 160	114 449 604	126 497 361
Avkastning på sysselsatt kapital %	neg	neg	neg	neg	neg
Avkastning på eget kapital %	neg	neg	neg	neg	neg
Soliditet	92,7	86,9	87,5	82,5	88,2

Bolagets implementering av IFRS 16 under 2019 har inte haft någon väsentlig effekt på koncernens resultat och presentationen av bolagets finansiella ställning ovan.

Förslag till vinstdisposition

Till årsstämmans förfogande står följande vinstmedel:

	Belopp i SEK
Överkursfond	228 540 817
Balanserat resultat	-2 001 480
Årets resultat	-25 285 127
Summa	201 254 210

Styrelsen och den verkställande direktören föreslår att 201 254 210kr balanseras i ny räkning.

Vad beträffar företagets resultat och ställning i övrigt, hänvisas till efterföljande resultat- och balansräkningar samt kassaflödesanalyser med tillhörande noter och bokslutskommentarer.

Rapport över totalresultatet – koncern

	Not	2021-01-01 – 2021-12-31	2020-01-01 – 2020-12-31
Rörelsens intäkter			
Nettoomsättning	30	16 697 968	11 615 219
Aktiverat arbete för egen räkning	30	2 676 757	5 383 718
Övriga rörelseintäkter	6	16 720	83 325
Summa intäkter		19 391 445	17 082 262
Rörelsens kostnader			
Handelsvaror		-2 712 202	-3 481 652
Övriga externa kostnader	4	-14 517 857	-13 529 257
Personalkostnader	5	-26 020 194	-18 728 018
Avskrivningar immateriella anläggningstillgångar	10	-3 551 491	-3 652 723
Avskrivningar materiella anläggningstillgångar	12	-251 705	-99 296
Avskrivningar nyttjanderätt	13	-1 311 396	-1 363 671
Summa kostnader		-48 364 845	-40 854 617
Rörelseresultat		-28 973 399	-23 772 355
Resultat från finansiella poster			
Ränteintäkter och liknande poster	7	263 749	220 758
Räntekostnader och liknande poster	7	-855 900	-765 601
Räntekostnad nyttjanderätt	7	-94 561	-148 173
Summa		-686 712	-693 016
Resultat efter finansiella poster		-29 660 112	-24 465 371
Resultat före skatt		-29 660 112	-24 465 371
PERIODENS RESULTAT		-29 660 112	-24 465 371
Poster som senare kan komma att omklassificeras till periodens resultat:			
Omräkningsdifferenser		-198 477	461 638
ÖVRIGT TOTALRESULTAT		-198 477	461 638
PERIODENS TOTALRESULTAT		-29 858 589	-24 003 733
Periodens resultat och totalresultat är helt hänförligt till moderbolagets aktieägare.			
		2021-01-01 – 2021-12-31	2020-01-01 – 2020-12-31
Resultat per aktie			
Före och efter utspädning, kr		-2,37	-2,30
Genomsnittligt antal aktier			
Före och efter utspädning, kr		12 624 171	10 637 671

Rapport över finansiell ställning – koncern

	Not	2021-12-31	2020-12-31
TILLGÅNGAR			
Anläggningstillgångar			
Immateriella anläggningstillgångar			
Balanserade utgifter för utvecklingsarbeten	10	15 881 445	10 135 321
Pågående utvecklingsarbeten	11	8 693 012	14 121 565
Summa immateriella anläggningstillgångar		24 574 457	24 256 886
Materiella anläggningstillgångar			
Inventarier, verktyg och installationer	12	763 440	495 937
Nyttjanderätt (fastigheter, billeasing)	13	1 427 912	2 285 552
Finansiella anläggningstillgångar			
Andra långfristiga fordringar	16,17	0	0
Summa anläggningstillgångar		26 765 809	27 038 375
Omsättningstillgångar			
Varulager m.m.			
Handelsvaror	18	996 364	1 006 249
Kortfristiga fordringar			
Kundfordringar	16,19	1 699 942	2 527 399
Skattefordringar		303 261	175 028
Övriga fordringar	16	1 199 151	859 509
Förutbetalda kostnader och upplupna intäkter	20	1 144 766	574 584
Summa kortfristiga fordringar		4 347 120	4 136 520
Kassa och Bank	16	114 700 131	17 585 622
Summa omsättningstillgångar		120 043 615	22 728 391
Summa tillgångar		146 809 424	49 766 766

Rapport över finansiell ställning - koncern

	Not	2021-12-31	2020-12-31
EGET KAPITAL OCH SKULDER			
Eget kapital			
Aktiekapital	31	1 262 418	1 072 118
Övrigt tillskjutet kapital		270 200 714	138 039 267
Reserver		890 943	1 089 420
Balanserat resultat inkl. årets resultat		-149 049 011	-120 217 474
Summa eget kapital		123 305 063	19 983 331
Långfristiga skulder			
Upplåning	16, 21, 23	210 224	1 340 111
Leasingskuld (fastigheter, billeasing)	16, 21, 23	117 132	1 113 103
Övriga långfristiga skulder	16	4 458 636	4 236 197
Summa långfristiga skulder		4 785 992	6 689 411
Kortfristiga skulder			
Leverantörsskulder	16	1 526 727	997 995
Leasingskuld (fastigheter, billeasing)	16, 21, 23	1 320 356	1 260 000
Upplåning	16, 21	504 541	3 246 825
Övriga kortfristiga skulder		3 688 050	2 897 945
Upplupna kostnader och förutbetalda intäkter	22	11 678 695	14 691 259
Summa kortfristiga skulder		18 718 369	23 094 024
Summa eget kapital och skulder		146 809 424	49 766 766

Rapport över kassaflöden – koncern

Belopp i SEK	Not	2021-01-01 – 2021-12-31	2020-01-01 – 2020-12-31
Den löpande verksamheten			
Rörelseresultat		-28 973 400	-23 772 355
Betalda räntor och liknande poster		-471 099	-913 774
Erhållna räntor och liknande poster		263 749	220 758
Justeringar för poster som inte ingår i kassaflödet m.m. (avser avskrivningar, omräkn differens m.m.)	23	4 986 165	5 577 328
Betald skatt		-128 233	-61 569
Kassaflöde från den löpande verksamheten före förändringar av rörelsekapital		-24 322 817	-18 949 612
Kassaflöde från förändringar i rörelsekapital			
Ökning (-)/Minskning (+) av varulager		9 885	-143 228
Ökning (-)/Minskning (+) av rörelsefordringar		-82 367	-5 351
Ökning (+)/Minskning (-) av rörelseskulder		-2 360 416	7 654 692
Kassaflöde från den löpande verksamheten		-26 755 715	-11 443 499
Investeringsverksamheten			
Förvärv av materiella anläggningstillgångar		-367 816	-315 149
Förvärv av immateriella anläggningstillgångar		-3 795 555	-7 144 551
Kassaflöde från investeringsverksamheten		-4 163 371	-7 459 700
Finansieringsverksamheten			
	23		
Lån		308 340	2 695 075
Återbet leasingskuld		-937 451	-1 266 135
Inbetalningar optionsprogram		828 575	0
Nyemission		136 445 100	19 999 920
Emissionskostnader		-4 093 353	-1 362 430
Amortering lån		-4 517 617	-568 848
Kassaflöde från finansieringsverksamheten		128 033 594	19 497 582
Periodens kassaflöde		97 114 509	594 383
Likvida medel vid periodens början		17 585 622	16 991 239
Likvida medel vid periodens slut		114 700 131	17 585 622

Rapport över förändringar i eget kapital - koncern

	Aktiekapital	Övrigt tillskjutet överkursfond	Reserver	Annat EK Balanserat res	Summa
Ingående balans 2020-01-01	1 052 078	119 421 817	627 782	-95 752 103	25 349 574
Transaktioner med aktieägare					
Nyemission	20 040	19 979 880			19 999 920
Kostnader emission		-1 362 430			-1 362 430
Summa transaktioner med aktieägare	20 040	18 617 450	0	0	18 637 490
Övrigt totalresultat					
Omräkningsdifferens			461 638		461 638
Summa övrigt totalresultat			461 638		461 638
Periodens resultat				-24 465 371	-24 465 371
Utgående balans 2020-12-31	1 072 118	138 039 267	1 089 420	-120 217 474	19 983 331
Ingående balans 2021-01-01	1 072 118	138 039 267	1 089 420	-120 217 474	19 983 331
Transaktioner med aktieägare					
Nyemission	190 300	136 254 800			136 445 100
Kostnader emission		-4 093 353			-4 093 353
Summa transaktioner med aktieägare	190 300	132 161 447	0	0	132 351 747
Övrigt totalresultat					
Omräkningsdifferens			-198 477	0	-198 477
Inbetalningar optionsprogram				828 575	828 575
Summa övrigt totalresultat			-198 477	828 575	630 098
Periodens resultat				-29 660 112	-29 660 112
Utgående balans 2021-12-31	1 262 418	270 200 714	890 943	-149 049 011	123 305 063

Koncernens förändring i eget kapital i sammandrag

	2021-01-01 - 2021-12-31	2020-01-01 - 2020-12-31
Ingående balans	19 983 331	25 349 574
Periodens resultat	-29 660 112	-24 465 371
Annan förändring under perioden ink nyemission	132 981 845	19 099 128
Utgående balans	123 305 063	19 983 331

Koncernens förändring i antalet utestående aktier

	2021-01-01 – 2021-12-31	2020-01-01 – 2020-12-31
Antal aktier vid periodens ingång	10 721 171	10 520 771
Förändring under perioden	1 903 000	200 400
Antal aktier vid periodens utgång	12 624 171	10 721 171

	Antal aktier
Antal aktier vid periodens ingång 2020-01-01	10 520 771
Förändring under perioden genom nyemission (juni 2020)	200 400
Antal aktier vid periodens ingång 2021-01-01	10 721 171
Förändring under perioden genom nyemission (januari 2021)	1 903 000
Antal aktier vid periodens utgång 2021-12-31	12 624 171

Resultaträkning - moderföretag

	Not	2021-01-01 - 2021-12-31	2020-01-01 - 2020-12-31
Rörelsens intäkter			
Nettoomsättning		14 150 380	10 227 775
Övriga rörelseintäkter	6	16 720	303 729
Aktiverat arbete för egen räkning		2 676 757	5 383 718
Summa intäkter		16 843 857	15 915 222
Rörelsens kostnader			
Handelsvaror		-1 494 312	-3 408 199
Övriga externa kostnader	4, 14	-12 466 438	-12 954 407
Personalkostnader	5	-25 374 888	-18 340 538
Avskrivningar immateriella anläggningstillgångar	10	-2 113 201	-2 242 817
Avskrivningar materiella anläggningstillgångar	12	-99 140	-99 296
Summa kostnader		-41 547 979	-37 045 257
Rörelseresultat		-24 704 122	-21 130 035
Resultat från finansiella poster			
Ränteintäkter och liknande poster	7	47 682	87 963
Räntekostnader och liknande poster	7	-628 687	-421 514
Summa		-581 005	-333 551
Resultat efter finansiella poster		-25 285 127	-21 463 586
Resultat före skatt		-25 285 127	-21 463 586
PERIODENS RESULTAT		-25 285 127	-21 463 586

Rapport över totalresultat - moderföretag

	2021-01-01 - 2021-12-31	2020-01-01 - 2020-12-31
Årets resultat	-25 285 127	-21 463 586
Övriga totalresultat	0	0
PERIODENS TOTALRESULTAT	-25 285 127	-21 463 586

Balansräkning - moderföretag

	Not	2021-12-31	2020-12-31
TILLGÅNGAR			
Anläggningstillgångar			
Immateriella anläggningstillgångar			
Balanserade utgifter för utvecklingsarbeten	10	12 757 410	6 765 301
Pågående utvecklingsarbeten	11	8 693 012	14 121 565
Summa immateriella anläggningstillgångar		21 450 422	20 886 866
Materiella anläggningstillgångar			
Inventarier, verktyg och installationer	12	186 083	257 225
Anläggningstillgångar			
Finansiella anläggningstillgångar			
Andelar i koncernföretag	15	87 500 000	87 500 000
Summa finansiella anläggningstillgångar		87 500 000	87 500 000
Omsättningstillgångar			
Varulager m.m.			
Handelsvaror	18	329 361	333 237
Kortfristiga fordringar			
Kundfordringar	16, 19	952 722	1 838 303
Fordring hos koncernföretag		21 830 215	13 261 886
Skattefordringar		303 187	157 800
Övriga fordringar	16	785 632	562 029
Förutbetalda kostnader och upplupna intäkter	20	1 006 894	532 892
Summa kortfristiga fordringar		24 878 650	16 352 910
Kassa och Bank	16	107 052 032	7 998 147
Summa omsättningstillgångar		132 260 043	24 684 294
Summa tillgångar		241 396 548	133 328 385

Balansräkning - moderföretag

	Not	2021-12-31	2020-12-31
EGET KAPITAL OCH SKULDER			
Eget kapital			
Bundet eget kapital			
Aktiekapital	31	1 262 418	1 072 118
Fond för utvecklingsutgifter		21 267 452	20 703 897
Fritt eget kapital			
Överkursfond		228 540 817	96 379 370
Balanserad vinst eller förlust		-2 001 480	19 197 085
Periodens resultat		-25 285 127	-21 463 586
Summa fritt eget kapital		201 254 210	94 112 869
Summa eget kapital		223 784 080	115 888 884
Långfristiga skulder			
Upplåning	16, 21, 23	210 224	1 340 111
Övriga långfristiga skulder	16, 21, 23	4 451 043	3 994 889
Summa långfristiga skulder		4 661 267	5 335 000
Kortfristiga skulder			
Leverantörsskulder	16	1 143 557	877 081
Upplåning	16, 21, 23	500 939	3 246 825
Övriga kortfristiga skulder	16	3 587 533	2 875 620
Upplupna kostnader och förutbetalda intäkter	22	7 719 172	5 104 975
Summa kortfristiga skulder		12 951 201	12 104 501
Summa eget kapital och skulder		241 396 548	133 328 385

Kassaflödesanalys moderföretag

Belopp i SEK	Not	2021-01-01 -2021-12-31	2020-01-01 -2020-12-31
Den löpande verksamheten			
Rörelseresultat		-24 704 122	-21 130 035
Betalda räntor och liknande poster		-149 324	-421 514
Erhållna räntor och liknande poster		47 682	87 963
Justeringar för poster som inte ingår i kassaflödet m.m.	23	2 212 321	2 342 113
Betald skatt		-145 387	-60 324
Kassaflöde från den löpande verksamheten före förändringar av rörelsekapital		-22 738 830	-19 181 797
Kassaflöde från förändringar i rörelsekapital			
Ökning (-)/Minskning (+) av varulager		3 876	-92 297
Ökning (-)/Minskning (+) av rörelsefordringar		-7 900 990	-2 056 772
Ökning (+)/Minskning (-) av rörelseskulder		3 592 586	-1 273 841
Kassaflöde från den löpande verksamheten		-27 043 358	-22 604 707
Investeringsverksamheten			
Förvärv av immateriella anläggningstillgångar		-2 676 757	-6 552 788
Förvärv av materiella anläggningstillgångar		-27 998	-29 690
Kassaflöde från investeringsverksamheten		-2 704 755	-6 582 478
Finansieringsverksamheten			
	23		
Upptagna lån		0	2 400 000
Inbetalningar optionsprogram		828 575	0
Nyemission		136 445 100	19 999 920
Emissionskostnader		-4 093 353	-1 362 430
Amortering lån		-4 378 324	-656 836
Kassaflöde från finansieringsverksamheten		128 801 998	20 380 654
Periodens kassaflöde		99 053 885	-8 806 531
Likvida medel vid årets början		7 998 147	16 804 678
Likvida medel vid periodens slut		107 052 032	7 998 147

Moderbolagets förändring i eget kapital

	Aktiekapital	Fond för utvecklingsutgifter	Överkursfond	Balanserat resultat	Årets resultat	Summa
Ingående balans 2020-01-01	1 052 078	16 393 925	77 761 920	48 666 513	-25 159 454	118 714 982
Disp enligt stämmobeslut				-25 159 454	25 159 454	0
Nyemission	20 040		19 979 880			19 999 920
Kostnader emission			-1 362 430			-1 362 430
Aktiverade utvecklingsutgifter		6 552 789		-6 552 789		0
Upplösning till följd av årets avskrivningar:		-2 242 817		2 242 817		0
Periodens resultat					-21 463 586	-21 463 586
Utgående balans 2020-12-31	1 072 118	20 703 897	96 379 370	19 197 087	-21 463 586	115 888 886
Ingående balans 2021-01-01	1 072 118	20 703 897	96 379 370	19 197 087	-21 463 586	115 888 885
Disp enligt stämmobeslut				-21 463 587	21 463 587	0
Nyemission	190 300		136 254 800			136 445 100
Kostnader emission			-4 093 353			-4 093 353
Inbetalningar optionsprogram				828 575		828 575
Aktiverade utvecklingsutgifter		2 676 757		-2 676 757		0
Upplösning till följd av årets avskrivningar:		-2 113 201		2 113 201		0
Periodens resultat					-25 285 127	-25 285 127
Utgående balans 2021-12-31	1 262 418	21 267 453	228 540 817	-2 001 481	-25 285 126	223 784 080

Not 1 Redovisningsprinciper

Allmän information

Greater Than AB (moderbolaget) och dess dotterföretag (sammantaget koncernen) är ett marknads- och teknikbolag som har över 17 års erfarenhet och kunskap om bilförare. Bolaget har utvecklat algoritmer baserat på Artificiell Intelligens som i kombination med olika mätmetoder skapar en unik förståelse för bilförare - ett digitalt DNA. På kärnteknologin har Greater Than utvecklat ett ekosystem för den uppkopplade bilen, som bl.a. gör det möjligt att prissätta bilförsäkringen individuellt istället för dagens kollektiva prissättning.

I koncernen ingår Greater Than AB (org. nr. 556965-2885), Greater Than S.A. (company no. 0860.741.970, Belgien), Greater Than Svenska AB (org. nr. 556608-3258), Greater Than Pte Ltd. (company no. 201925378N, Singapore) och Greater Than K.K. (company no. 0104-01-160488, Japan).

Greater Than AB har sitt säte i Sverige. Adressen till huvudkontoret är Karlavägen 60 Stockholm.

Den 20 april 2022 har denna koncernredovisning och årsredovisning godkänts av styrelsen för offentliggörande.

Samtliga belopp redovisas i kronor (kr) om inte annat anges. Uppgifterna inom parentes avser föregående år.

Grund för rapporternas upprättande

Koncernredovisningen för Greater Than-koncernen har upprättats i enlighet med IFRS sådana de antagits av EU, RFR 1. Kompletterande redovisningsregler för koncerner samt Årsredovisningslagen. De redovisningsprinciper som återges nedan har tillämpats när koncernredovisningen upprättats per den 31 december 2021 och för den jämförande information som presenteras per 31 december 2020.

Moderbolagets redovisning är upprättad i enlighet med RFR 2 Redovisning för juridiska personer och Årsredovisningslagen.

Allmänna redovisningsprinciper för års- & koncernredovisning

Koncernredovisningen har upprättats enligt anskaffningsvärdemetoden. De viktigaste redovisningsprinciperna som tillämpats när denna koncernredovisning upprättats anges nedan. Dessa principer har tillämpats konsekvent för alla presenterade år, om inte annat anges.

Moderbolaget tillämpar samma redovisningsprinciper som koncernen utom i de fall som anges nedan under avsnittet Redovisningsprinciper i moderbolaget.

Att upprätta rapporter i överensstämmelse med IFRS kräver användning av en del viktiga uppskattningar för redovisningsändamål. Vidare krävs att ledningen gör vissa bedömningar vid tillämpningen av koncernens redovisningsprinciper, se not 2.

Nya och ändrade standarder som tillämpats av koncernen

De ändringar i standarder som är tillämpliga för räkenskapsår som påbörjas 1 januari 2021 har inte haft någon effekt på koncernens finansiella rapporter.

Nya och ändrade standarder och tolkningar som ännu inte har tillämpats av koncernen

Ett antal nya och ändrade standarder samt tolkningar och ändringar av standarder träder i kraft för räkenskapsår som börjar efter den 1 januari 2022 eller senare. Ändringar bedöms inte ha någon effekt på koncernens finansiella rapport.

Koncernredovisning

Dotterföretag är alla företag över vilka koncernen har bestämmande inflytande. Koncernen har bestämmande inflytande över ett företag när den exponeras för eller har rätt till rörlig avkastning från sitt innehav i företaget och kan påverka avkastningen genom sitt bestämmande inflytande i företaget. Dotterföretag inkluderas i koncernredovisningen från och med den dag då det bestämmande inflytandet överförs till koncernen. De exkluderas ur koncernredovisningen från och med den dag då det bestämmande inflytandet upphör.

Förvärvsmetoden har använts för redovisning av koncernens rörelseförvärv. Förvärvstidpunkten är den tidpunkt då det bestämmande inflytandet erhålls. Köpeskillingen för förvärvet av ett dotterföretag utgörs av verkligt värde på överlåtna tillgångar och skulder. Identifierbara tillgångar och skulder värderas inledningsvis till verkliga värden vid förvärvstidpunkten.

Koncerninterna transaktioner, balansposter samt orealiserade vinster och förluster på transaktioner mellan koncernföretag elimineras. Redovisningsprinciperna för dotterföretag har i förekommande fall ändrats för att garantera en konsekvent tillämpning av koncernens principer.

Utländska valutor

Funktionell valuta och rapporteringsvaluta

De olika enheterna i koncernen har den lokala valutan som funktionell valuta då den lokala valutan har definierats som den valuta som används i den primära ekonomiska miljön där respektive enhet huvudsakligen är verksam. I koncernredovisningen används svenska kronor (SEK), som är moderbolagets funktionella valuta och koncernens rapportvaluta.

Resultat och finansiell ställning för koncernföretag som har en annan funktionell valuta än rapportvalutan omräknas till koncernens rapportvaluta. Tillgångar och skulder omräknas till balansdagskurs. Intäkter och kostnader räknas om till genomsnittlig valutakurs. Alla kursdifferenser som uppstår redovisas i övrigt totalresultat.

Transaktioner och balansposter

Transaktioner i utländsk valuta omräknas till den funktionella valutan enligt de valutakurser som gäller på transaktionsdagen. Valutakursvinster och förluster som uppkommer vid betalning av sådana transaktioner och vid omräkning av monetära tillgångar och skulder i utländsk valuta till balansdagens kurs, redovisas i rörelseresultatet i resultaträkningen.

Segmentrapportering

Enligt IFRS 8 ska bolaget delge segmentrapportering. Då koncernledningen i den interna rapporteringen följer upp på ett segment så utgör hela koncernen således ett rörelsesegment.

Intäkter

Intäkter redovisas när kontroll över produkter och tjänster överförs till kunden. Intäkter redovisas till den del inbetalningar från kunder erhålls för egen räkning. Intäkter redovisas exklusive mervärdesskatt och rabatter.

Greater Than har försäljning av försäkringslösning via B2B-produkter. I dessa transaktioner har ett annat bolag huvudansvaret mot slutkund. I dessa fall intäktsförs de intäkter som Greater Than fått från de tjänsterna och produkterna som är levererade till det andra bolaget.

Greater Thans avtal består av ett eller flera separata prestationsåtaganden som redovisas separat eller som ett kombinerat prestationsåtagande beroende på typ av avtal. Prestationsåtagandena utgörs av:

AI-baserad tjänst (bilförsäkring, körjournal, ecodriving etc, Hårdvara (Plug-In), Service och Support, Utveckling och Betaltjänst

Intäkter avseende levererade tjänster redovisas över tid i och med att kunden erhåller och förbrukar tjänsterna i takt med att tjänsterna levereras. Försäljning av hårdvara redovisas vid en given tidpunkt då kontrollen över går till kunden.

Bolagets intäkter är baserade på fasta priser för hårdvara, fasta månadsavgifter för tjänsten samt pris baserat på faktisk körhistorik per månad. Betalning från kund sker i förskott för de fasta månadsavgifterna och i efterskott för avgiften som baseras på faktisk avläsning. Varje månad mäts isolerat. Priset och antalet kilometer i en given månad, påverkar inte priset i nästkommande månad.

I B2B-avtalen förekommer även rörliga ersättningar i form av i sales-based-royalty, baserat på försäljning till slutkund. Kontraktpris per identifierbart prestationsåtagande har bedömts utgöra fristående försäljningspris. I B2B affären är varje avtal separat framförhandlat och unikt. Bedömning har gjorts att de priser som anges i avtalet för respektive åtagande är ett rimligt fristående försäljningspris. I denna bedömning har koncernen beaktat kostnadstäckning per komponent i avtalet med ett påslag för en rimligt vinstmarginal. I vissa avtal finns en stegvis prissättning, med ett minskat enhetspris per antal användare.

Även dessa priser har bedömts utgöra fristående pris, då liknande prissättning ges till samtliga kunder. Detta är rimligt i denna typ av verksamhet, då kostnaderna per tecknat abonnemang/användare är avtagande.

Förutbetalda intäkter (avtalskulder) redovisas för tjänster som har betalats men ännu inte har tillhandahållits. Upplupna intäkter (avtalsstillgångar) redovisas för tjänster som har tillhandahållits men ännu inte har betalats. En kundfordran redovisas när varorna/tjänsten levereras, eftersom det här är den tidpunkt då ersättningen är ovillkorlig. Externa stöd för utveckling av AI-plattformen Enerfy Global redovisas som intäkt allteftersom åtaganden uppfylls.

Finansiella instrument

Finansiella tillgångar

Koncernen klassificerar sina finansiella tillgångar i en av de kategorier som diskuteras nedan, beroende på i vilket syfte tillgången förvärvades samt på vilka typer av kassaflöden som genereras.

Upplupet anskaffningsvärde

Koncernens finansiella tillgångar värderade till upplupet anskaffningsvärde utgörs av kundfordringar, övriga fordringar och likvida medel.

Tillgångar i denna kategori uppkommer huvudsakligen från tillhandahållande av varor och tjänster till kunder (t.ex. kundfordringar) men innefattar även andra typer av finansiella tillgångar där målet är att hålla dessa tillgångar för att erhålla avtalsenliga kassaflöden och dessa kassaflöden är uteslutande betalningar av kapitalbelopp och ränta. De redovisas initialt till verkligt värde plus transaktionskostnader som är direkt hänförliga till förvärv eller emission, och redovisas därefter till upplupet anskaffningsvärde med effektivräntemetoden.

Nedskrivningsbehov för kundfordringar redovisas baserat på det förenklade tillvägagångssättet med användning av de förväntade kreditförlusterna för hela kontraktens återstående livslängd. För att beräkna kreditförlust reserven på kundfordringar använder koncernen en matris. De historiska förlustfrekvenserna justeras för att återspegla aktuell och framåtblickande information som påverkar kundernas förmåga att betala fordran. För kundfordringar, som redovisas netto, redovisas avsättningar i en separat reserv för befarade kundförluster, och kostnaden redovisas som en försäljningskostnad i resultaträkningen. Vid bekräftelse på att kundfordran inte kommer att kunna betalas av kunden, skrivs tillgångens bruttovärde av mot tillhörande reserv. Koncernen har historiskt inte redovisat några väsentliga kundförluster, kundkrediterna är relativt kortfristiga och företaget har relativt få obetalda utestående förfallna kundfordringar. Kreditrisken bedöms som låg. Mot bakgrund av detta och med bedömningen att kundernas betalningsförmåga är fortsatt god även framåtriktat, har inte någon generell reservering för framtida förluster gjorts.

Likvida medel inkluderar kontanter, inlåning i banker, andra kortfristiga höglivida investeringar med ursprungliga löptider om tre månader eller mindre. I likvida medel i kassaflödesanalysen ingår även ex övertrassering på bankkonton och checkräkningskredit. Dessa redovisas dock som kortfristiga skulder i koncernbalansräkningen.

Köp och försäljningar av finansiella tillgångar redovisas på affärsdagen, det datum då koncernen förbinder sig att köpa eller sälja tillgången. Finansiella tillgångar tas bort från balansräkningen när rätten att erhålla kassaflöden från instrumentet har löpt ut eller har överförts och koncernen har överfört i stort sett alla risker och förmåner som är förknippade med äganderätten.

Finansiella skulder

Upplupet anskaffningsvärde

Koncernens finansiella skulder består av leverantörsskulder och upplåning. De finansiella skulderna klassificeras och värderas som skulder värderade till upplupet anskaffningsvärde

Upplåning redovisas initialt till verkligt värde med avdrag för transaktionskostnader direkt hänförliga till instrumentets emission. Dessa räntebärande skulder mäts därefter till upplupet anskaffningsvärde med effektivräntemetoden, vilken säkerställer att räntekostnaden beräknas baserat på en fast ränta på det redovisade beloppet av skulden i balansräkningen. I den redovisade effektiva räntan ingår initiala transaktionskostnader och eventuella premier som ska betalas vid inlösen samt ränta eller kupong som betalas medan skulden är utestående.

Leverantörsskulder och övriga kortfristiga monetära skulder som initialt redovisas till verkligt värde och därefter redovisas till upplupet anskaffningsvärde med effektivräntemetoden.

Checkräkningskredit redovisas i balansräkningen som låneskulder i kortfristiga skulder.

Finansiella instrument: Verkligt värde

Koncernen värderar inte sina finansiella instrument till verkligt värde, men i de fall verkligt värde anges i upplysningssyfte fastställs detta värde med hjälp av IFRS värderingshierarki. Denna hierarki har följande nivåer:

Nivå 1: Verkligt värde på finansiella instrument som handlas på en aktiv marknad (såsom börsnoterade derivat, finansiella instrument som innehas för handel och tillgångar som kan säljas) baseras på noterade marknadspriser på balansdagen. Det noterade marknadspriset som använts för koncernens finansiella tillgångar är den aktuella köpkursen.

Nivå 2: Verkligt värde på finansiella tillgångar som inte handlas på en aktiv marknad (t.ex. OTC-derivat) fastställs med hjälp av värderingstekniker som i så stor utsträckning som möjligt utgår från marknadsinformation medan företagsspecifik information används i så liten utsträckning som möjligt. Samtliga väsentliga indata som krävs för verkligt värdevärderingen av ett instrument är observerbara.

Nivå 3: I de fall ett eller flera väsentliga indata inte baseras på observerbar marknadsinformation. Detta gäller t.ex för onoterade instrument.

Immateriella tillgångar

Immateriella anläggningstillgångar utgörs av aktiverade utgifter för utvecklingsarbeten och redovisas till anskaffningsvärde minskat med ackumulerade avskrivningar och nedskrivningar. Utvecklingskostnader som är direkt hänförliga till utveckling och testning av identifierbara och unika produkter redovisas som immateriella tillgångar när det är tekniskt möjligt att färdigställa utvecklingsprojektet så att tillgångar kan användas eller produkter säljas och på så sätt generera framtida ekonomiska fördelar. Det ska även finnas erforderliga resurser för att färdigställa produkten och koncernen ska kunna beräkna utgifterna på ett tillförlitligt sätt.

Avskrivningar görs linjärt över den bedömda nyttjandetiden. Avskrivningstiden för aktiverade utvecklingsutgifter uppgår till 3 till 5 år. De tillgångar som inte ännu är färdiga för användning, pågående utvecklingsarbeten, nedskrivningsprövas årligen.

Nedskrivningar: Icke-finansiella tillgångar

Tillgångar som skrivs av bedöms med avseende på värdenedgång närhelst händelser eller förändringar i förhållanden indikerar att det redovisade värdet kanske inte är återvinningsbart. Immateriella tillgångar som inte är färdiga för användning (pågående utveckling) prövas årligen, eller vid indikation på värdeminskning, avseende eventuellt nedskrivningsbehov. Tillgångar som skrivs av bedöms med avseende på värdenedgång närhelst förändringar i förhållanden indikerar att det redovisade värdet kanske inte är återvinningsbart. En nedskrivning görs med det belopp varmed tillgångens redovisade värde överstiger dess återvinningsvärde. Återvinningsvärdet är det högre av tillgångens verkliga värde minskat med försäljningskostnader och dess nyttjandevärde. Vid bedömning av nedskrivningsbehov grupperas tillgångar på de lägsta nivåer där det finns separata identifierbara kassaflöden (kassagenererande enheter).

Ersättningar till anställda

Kortfristiga ersättningar: Kortfristiga ersättningar i koncernen utgörs av lön, sociala avgifter, betald semester, betald sjukfrånvaro och sjukvård. Kortfristiga ersättningar redovisas som en kostnad och en skuld då det finns en legal eller informell förpliktelse att betala ut en ersättning.

Ersättningar efter avslutad anställning: I Greater Than AB:s svenska koncernföretag förekommer avgiftsbestämda pensionsplaner. I avgiftsbestämda planer betalar företaget fastställda avgifter till ett annat företag och har inte någon legal eller informell förpliktelse att betala något ytterligare även om det andra företaget inte kan uppfylla sitt åtagande. Koncernens resultat belastas för kostnader i takt med att de anställdas tjänster utförts.

Ersättningar vid uppsägning: Ersättningar vid uppsägning utgår då något företag inom koncernen beslutar att avsluta en anställning före den normala tidpunkten för anställningens upphörande eller då en anställd accepterar ett erbjudande om frivillig avgång i utbyte mot sådan ersättning. Om ersättningen inte ger företaget någon framtida ekonomisk fördel redovisas en skuld och en kostnad när företaget har en legal eller informell förpliktelse att lämna sådan ersättning. Koncernen redovisar ersättningar vid uppsägning vid den tidigaste av följande tidpunkter: a) när koncernen inte längre har möjlighet att återkalla erbjudandet om ersättning och b) när företaget redovisar utgifter för en omstrukturering som är inom tillämpningsområdet för IAS 37 och som innebär utbetalning av avgångsvederlag. Ersättningen värderas till den bästa uppskattningen av den ersättning som skulle krävas för att reglera förpliktelsen på balansdagen, diskonterat till nuvärde.

Varulager

Varulagret består av handelsvaror. Varulagret redovisas till det lägsta av anskaffningsvärdet och nettoförsäljningsvärdet. Anskaffningsvärdet utgörs av direkta inköpskostnader efter avdrag för eventuella rabatter. Anskaffningsvärdet för individuella artiklar i lagret fördelas utifrån vägda genomsnittskostnader. Nettoförsäljningsvärdet är det uppskattade försäljningspriset i den löpande verksamheten, med avdrag för tillämpliga rörliga försäljningskostnader.

Leasing

Alla leasingavtal redovisas i balansräkningen som nyttjanderättstillgångar och leasingkulder med undantag för leasingavtal av mindre värde samt leasingavtal med en löptid på 12 månader eller mindre.

Leasingkulder värderas initialt till nuvärdet av de avtalade leasingavgifterna under leasingperioden. De framtida leasingavgifterna diskonteras med avtalets implicita räntan om den räntan kan fastställas, annars används leasetagarens marginella låneräntan. Variabla leasingavgifter ingår endast i leasingkulden om de är beroende av ett index eller en ränta. I sådana fall förutsätter den initiala värderingen av leasingkulden att det rörliga elementet förblir oförändrat under hela leasingperioden. Övriga rörliga leasingavgifter kostnadsförs under den period de avser.

Vid första redovisningen inkluderar det redovisade värdet på leasingkulden också:

- Belopp som leasetagaren förväntas betala avseende ett garanterat restvärde;
- Lösenpriset för en köpoption, om det är rimligt säkert att leasetagaren kommer att nyttja optionen;
- Eventuella viten och straffavgifter som ska betalas för att säga upp leasingavtalet, om leasetagaren bedömer det som rimligt säkert att denna möjlighet kommer att utnyttjas.

Nyttjanderättstillgången redovisas initialt till belopp som leasingkulden ursprungligen värderats till minskat för

- eventuella förmåner som mottagits i samband med avtalets tecknande
- leasingavgifter som betalats i förskott
- initiala direkta utgifter
- utgifter för att återställa tillgången till det skick som föreskrivs i leasingavtalets villkor

Varje leasingbetalning fördelas mellan amortering av skulden och finansiell kostnad (ränta). Räntan fördelas över leasingperioden så att varje redovisningsperiod belastas med ett belopp som motsvarar en fast räntesats för den under respektive period redovisade skulden (effektivräntemetoden). Nyttjanderättstillgången skrivs av linjärt över den kortare av tillgångens nyttjandeperiod och leasingperiodens längd.

När koncernen reviderar sin uppskattning av leasingperioden justeras det bokfört värdet på leasingkulden för att återspegla de framtida betalningar som ska göras över den reviderade leasingperioden. Nuvärdesberäkning görs då med en ny diskonteringsränta som gäller vid revideringen. Bokfört värde på leasingkulden revideras även när den rörliga delen av framtida leasingavgifter som beror på en ränta eller index revideras. I detta fall räknas leasingkulden om baserat på den ursprungliga diskonteringsräntan. I båda fallen görs en motsvarande justering av det redovisade värdet på nyttjanderättstillgången. Det reviderade redovisade värdet på tillgången skrivs av över den återstående (reviderade) leasingperioden.

Leasingavgifter avseende korta kontrakt (under 12 månader) och leasingavtal av mindre värde kostnadsförs i takt med att dessa uppstår. Koncernen innehåller inte några leasingavtal av mindre värde eller korta kontrakt per 2021-12-31.

För kontrakt som både förmedlar en rätt till gruppen att använda en identifierad tillgång och där tjänster samtidigt tillhandahålls av koncernen har gruppen valt att redovisa hela kontraktet som ett leasingavtal.

Aktiekapital

Stamaktier klassificeras som eget kapital. Transaktionskostnader som direkt kan hänföras till emission av nya aktier eller optioner redovisas, netto efter skatt, i eget kapital som ett avdrag från emissionslikviden.

Kassaflödesanalys

Kassaflödesanalysen upprättas enligt indirekt metod. Det redovisade kassaflödet omfattar endast transaktioner som medfört in- eller utbetalningar. Som likvida medel klassificerar företaget, förutom kassamedel, disponibla tillgodohavanden hos banker och andra kreditinstitut.

Moderbolagets redovisnings- och värderingsprinciper

Samma redovisnings- och värderingsprinciper tillämpas i moderbolaget som i koncernen, förutom i de fall som anges nedan.

Uppställningsformer

Resultat- och balansräkning följer årsredovisningslagens uppställningsform. Resultaträkningen är uppdelad i två räkningar: en över resultaträkningen och en över totalresultat. Rapport över förändring av eget kapital följer koncernens uppställningsform, men innehåller de kolumner som anges i ÅRL. Uppställningsformerna för moderbolaget ger skillnad i benämningar, jämfört med koncernredovisningen, främst avseende finansiella intäkter och kostnader, avsättningar, och poster inom eget kapital.

Aktier och andelar i dotterföretag

Aktier och andelar i dotterföretag redovisas till anskaffningsvärde efter avdrag för eventuella nedskrivningar. I anskaffningsvärdet ingår köpeskillingen som erlagts för aktierna samt förvärvskostnader. Eventuella kapitaltillskott och koncernbidrag läggs till anskaffningsvärdet när de uppkommer. Utdelning från dotterföretag redovisas som intäkt. Ett koncernbidrag som erhållits från ett dotterföretag redovisas som utdelning från dotterföretag, dvs. som finansiell intäkt.

Fond för utvecklingsutgifter

Balanserade utgifter för utvecklingsarbeten förs i moderbolaget om till bundet eget kapital i fonden för utvecklingsavgifter. Bolaget löser upp fonden i takt med avskrivningarna.

Finansiella instrument

IAS 39/IFRS 9 tillämpas ej i moderbolaget, finansiella instrument värderas till anskaffningsvärde

Leasing:

Moderföretaget tillämpar undantaget i RFR 2, IFRS 16, och redovisar således samtliga leasingavtal som kostnad linjärt över leasingperioden i den period som avgiften avser.

Not 2 Uppskattningar och bedömningar

Nyttjandetid för immateriella tillgångar

Koncernen verkar inom en bransch med stort förändringstryck och behov av ständig utveckling. Befintliga produkter och tjänster bedöms därmed löpande komma behöva ersättas av nya eller uppdaterade versioner. Bedömd nyttjandetid, tillika avskrivningstid för den egenutvecklade produkten Enerfy bedöms uppgå till 3-5 år, där grundteknologin skrivs av över 5 år och det arbete som aktiverats avseende front-end-lösningen skrivs av över 3 år.

Koncernen avslutade del 1 av utvecklingsarbetet av Enerfy 2017 och är nu inne på utvecklingen av del 2. Det redovisade värdet per 31 december 2021 uppgår till 15 881 tkr. (10 135 tkr). Se not 11 för beskrivning av principer för nedskrivningsprövning. Koncernen bedömer att nyttjandeperioden för programvaran är åtminstone 5 år, baserat på den bedömda tekniska utvecklingen på liknande tillgångar. Den faktiska nyttjande perioden kan vara kortare eller längre än 5 år, beroende på den tekniska utvecklingen och konkurrenternas agerande.

Värdering av kundfordringar

Se beskrivning ovan i not 1 avseende bolagets principer för nedskrivningsprövning.

Uppskjuten skatteskuld- och skattefordran

Koncernen innehåller skattemässiga underskott som i nuvarande situation ej tagits upp till något värde i balansräkningen. Av försiktighetsskäl kommer förnyad bedömning att ske efter det att bolag ingående i koncernen har redovisat vinst som går att nyttja mot skattemässiga underskott.

Värdering av aktier i koncernföretag

Verksamheten har bedrivits sedan 2004 i moderbolagets dotterbolag Greater Than SA och dess dotterbolag Greater Than Svenska AB. Sedan 2019 ingår även dotterbolaget Greater Than Pte Ltd samt 2021 dotterbolaget Greater Than KK i koncernen vars huvudsakliga verksamheter är säljfokus. Investerat kapital har till huvudsaklig del fram t o m 2017 använts för att utveckla immateriella tillgångar (teknikutveckling) som utgör koncernens värde. Investerat belopp i teknikutveckling

överstiger med bred marginal bokfört värde för moderbolagets finansiella anläggningstillgångar. Endast en mycket marginell andel av teknikutvecklingen har aktiverats innan år 2014. Bolaget har genomfört nedskrivningsprövning av tillgångarna, vilket inkluderar antaganden för försäljningstillväxt, EBITDA-marginal, kostnad för kapital samt känslighetsanalys. Bolaget nedskrivningsprövar tillgångarna årligen.

Not 3 Finansiell riskhantering

Finansiella riskfaktorer

Koncernen utsätts genom sin verksamhet för en mängd olika finansiella risker: marknadsrisk (valutarisk och ränterisk), kreditrisk och likviditetsrisk. Styrelsen reviderar och följer hanteringen av finansverksamheten minst årsvis eller vid behov. Koncernens övergripande strategi fokuserar på att minska potentiella ogynnsamma effekter på koncernens finansiella resultat.

Valutarisk

Greater Than utsätts för valutarisk då de har transaktioner i utländsk valuta (transaktionsrisk). Koncernen har även viss omräkningsrisk i och med att dotterbolagen i Belgien, Singapore och Japan har tillgångar och skulder som omräknas till svenska kronor i koncernen.

Transaktionsrisk

Transaktionsrisk är risken för påverkan på koncernens nettoresultat och kassaflöde till följd av att värdet av de kommersiella flödena i utländska valutor ändras vid förändringar i växelkurserna. I Greater Than så används vanligen olika valutor för försäljning och inköp varför exponering finns. Merparten av koncernens försäljning sker i SEK, EUR, SGD, NOK och DKK. Kostnaderna är främst i SEK, USD och EUR. Koncernen har inte terminssäkrat valutakurser. Exponeringen för transaktionsrisk följs upp regelbundet.

Bolaget redovisar intäkter från ett flertal valutor beroende på var försäljning sker i världen vilket medför att det finns inga garantier för att bolaget kan skydda rörelseresultatet från effekterna av framtida valutakurssvängningar.

Under 2021 och 2020 uppgick valutakursdifferenser som redovisats i resultaträkningen till 90 tkr (248).

Koncernen har viss exponering gällande kundfordringar per balansdagen i SGD, DKK, NOK och EUR, men ledningen bedömer att beloppen inte är väsentliga. Koncernen har låg exponering i EUR och USD gällande leverantörsskulder per balansdagen.

Ränterisk

Med ränterisk avses risken att förändringar i det allmänna ränteläget påverkar koncernens nettoresultat negativt. Koncernen har mycket begränsad ränterisk avseende upplåning då de primära skulderna till kreditinstitut avbetalades under Q1 2021 (Almi). Resterande upplåning rör mindre poster avseende billån. Ledningen ansvarar för hanteringen av ränterisker. Det huvudsakliga målet med bolagets ränteriskhantering är att reducera negativa effekter av ränterörelser på räntenettet. Målet har uppfyllts genom upplåning till fast ränta.

Kreditrisk

Kreditrisk är risken för att motparten i en finansiell transaktion inte fullgör sina förpliktelser på förfallodagen. Greater Thans kreditrisk innefattar likvida medel, kundfordringar och övriga fordringar. Kreditrisk hanteras på koncernnivå. Avseende likvida medel bedöms kreditrisken vara låg då motparterna är stora välkända banker i Sverige med hög kreditvärdighet. Koncernen bedömer även att risken för kundförluster är låg då stor del av nyförsäljningen sker till ett fåtal stora kunder/samarbetspartners med vilka koncernen har haft långa samarbeten och/eller goda erfarenheter av betalningsviljan och vars kreditvärdighet bedömts som god. Koncernen bevakar kundernas kreditvärdighet och omprövar kreditrisken vid behov. Några väsentliga kreditrisker bedöms därmed ej finnas.

Koncernen tillämpar den förenklade metoden för beräkning av förväntade kreditförluster avseende kundfordringar. Metoden innebär att förväntade förluster under fordrans hela löptid används som utgångspunkt. För att beräkna kreditförlustreserven på kundfordringar använder koncernen en matris. De historiska förlustfrekvenserna justeras för att återspegla aktuell och framåtblickande information som påverkar kundernas förmåga att betala fordran. För kundfordringar, som redovisas netto, redovisas avsättningar i en separat reserv för befarade kundförluster, och kostnaden redovisas som en försäljningskostnad i resultaträkningen. Vid bekräftelse på att kundfordran inte kommer att kunna betalas av kunden, skrivs tillgångens bruttovärde av mot tillhörande reserv. Koncernen har historiskt inte redovisat några väsentliga kundförluster,

kundkrediterna är relativt kortfristiga och företaget har relativt få obetalda utestående förfallna kundfordringar. Kreditrisken bedöms som låg. Mot bakgrund av detta och med bedömningen att kundernas betalningsförmåga är fortsatt god även framåtriktat, har inte någon generell reservering för framtida förluster gjorts för kundfordringar. För mer information om kundfordringar och reserven för förväntade kundkreditförluster se not 19.

Likviditetsrisk

Likviditetsrisk är risken för att koncernen saknar likvida medel för betalning av sina åtaganden avseende finansiella skulder. Målsättningen med bolagets likviditetshantering är att minimera risken för att koncernen inte har tillräckliga likvida medel för att klara sina kommersiella åtaganden. Likviditetsuppföljning sker månadsvis. Ledningen följer noga rullande prognoser för koncernens likviditetsreserv för att säkerställa att koncernen har tillräckligt med kassamedel för att möta behovet i den löpande verksamheten.

Per den 31 december 2021 uppgår koncernens likvida medel till 114 700 tkr (2020-12-31: 17 586 tkr)

Tabellen nedan visar de avtalsenliga odiskonterade kassaflödena från koncernens finansiella skulder som utgör finansiella skulder, uppdelade efter den tid som på balansdagen återstår fram till den avtalsenliga förfalldagen.

Per 2021-12-31 (tkr)	Mindre än 1 år	Mellan 2 - 5 år	Mer än 5år
Skulder till kreditinstitut	47	163	0
Framtida räntebetalningar	0	0	0
Skulder till övriga kreditgivare	505	2 012	2 447
Leverantörsskulder	1 527	0	0
Leasingskuld	1 320	117	0
Övriga kortfristiga skulder	3 688	0	0

Per 2020-12-31 (tkr)	Mindre än 1 år	Mellan 2 - 5 år	Mer än 5år
Skulder till kreditinstitut	3 247	1 340	0
Framtida räntebetalningar	142	77	0
Skulder till övriga kreditgivare	0	241	3 995
Leverantörsskulder	998	0	0
Leasingskulder	1 260	1 113	0
Övriga kortfristiga skulder	2 898	0	0

Fördelning av externa leverantörsskulder koncern per 2021-12-31	Mindre än 1 år	Mellan 2 - 5 år	Mer än 5år
Leverantörsskulder GT AB	1 144	0	0
Leverantörsskulder GT SV	36	0	0
Leverantörsskulder GT BE	343	0	0
Leverantörsskulder GT PTE	4	0	0
Leverantörsskulder GT KK	0	0	0
Summa	1 527	0	0

Gällande koncernens lånevillkor till kreditinstituten, se not 21.

Skulder till övriga kreditgivare utgörs av en skuld som baseras på nettoomsättningen. Beloppet redovisas till vad som maximalt kan komma att behöva amorteras.

Koncernen har inga outnyttjade krediter per 2020-12-31 eller 2021-12-31.

Hantering av kapitalrisk

Koncernens mål avseende kapitalstruktur är att säkerställa och trygga koncernens förmåga att försätta sin verksamhet, utveckla bolagsvärdet, generera nytta till övriga intressenter och fortsätta upprätthålla en optimal kapitalstruktur för att hålla kostnaderna för kapitalet nere. För att upprätthålla eller justera kapitalstrukturen kan bolaget utfärda nya aktier, söka stöd eller andra finansieringsalternativ.

Not 4 Arvode och kostnadsersättning till revisorer

	Koncernen 2021	Koncernen 2020	Moderbolag 2021	Moderbolag 2020
BDO				
Revisionsuppdraget	332 500	323 000	332 500	323 000
Revisionsverksamhet utöver revisionsuppdraget	9 900	22 800	9 900	22 800
Summa	342 400	345 800	342 400	345 800

Med revisionsuppdrag avses granskning av årsredovisningen och bokföringen samt styrelsens och verkställande direktörens förvaltning, övriga arbetsuppgifter som det ankommer på bolagets revisor att utföra samt rådgivning eller annat biträde som föranleds av iakttagelser vid sådan granskning eller genomförandet av sådana övriga arbetsuppgifter. Allt annat är andra uppdrag.

Not 5 Anställda och personalkostnader

2021-01-01 - 2021-12-31

Löner, andra ersättningar och sociala kostnader	Grundlön/ Styrelsearvode	Rörliga ersättningar	Övriga förmåner	Pensions- kostnader	Summa
Moderbolag					
VD Liselott Johansson	1 748 213	0	119 641	120 000	1 987 854
Styrelseledamot Lars Berg	200 000	0	0	0	200 000
Styrelseledamot Sten Forseke	11 826	0	0	120 000	131 826
Styrelseledamot Kristina Thörner	47 479	0	0	0	47 479
Styrelseledamot Karin Forseke	47 479	0	0	0	47 479
Styrelseledamot Fredrik Rosenctranz	47 479	0	0	0	47 479
Ledande befattningshavare (4st)	3 389 109	0	98 786	270 735	3 758 630
Övriga anställda	11 563 873	0	0	350 325	11 914 198
Summa löner och arvoden	17 055 458	0	218 427	861 060	18 134 945

Övriga sociala kostnader styrelse, VD och ledande befattningshavare 776 354

Övriga sociala kostnader övriga anställda 4 685 080

Summa sociala kostnader 5 461 435

Löner, andra ersättningar och sociala kostnader	Grundlön/ Styrelsearvode	Rörliga ersättningar	Övriga förmåner	Pensions- kostnader	Summa
Dotterföretag					
VD	83 684	0	0	0	83 684
Övriga anställda	561 431	0	0	0	561 431
Summa löner	645 115	0	0	0	645 115

Övriga sociala kostnader styrelse, VD och ledande befattningshavare	0
Övriga sociala kostnader övriga anställda	0
Summa sociala kostnader	0

2020-01-01 - 2020-12-31

Löner, andra ersättningar och sociala kostnader	Grundlön/ Styrelsearvode	Rörliga ersättningar	Övriga förmåner	Pensions- kostnader	Summa
Moderbolag					
VD Liselott Johansson	1 566 708	0	110 640	120 000	1 797 348
Styrelseledamot Lars Berg	200 000	0	0	0	200 000
Styrelseledamot Sten Forseke	46 704	0	0	0	46 704
Styrelseledamot Roger Karlsson	15 168	0	0	0	15 168
Styrelseledamot Kristina Thörner	46 704	0	0	0	46 704
Styrelseledamot Karin Forseke	46 704	0	0	0	46 704
Styrelseledarmot Fredrik Rosenctranz	46 704	0	0	0	46 704
Ledande befattningshavare (3st)	3 751 869	0	45 180	305 537	4 102 586
Övriga anställda	7 409 411	0	0	35 000	7 444 411
Summa löner och arvoden	13 129 972	0	155 820	460 537	13 746 329

Övriga sociala kostnader styrelse, VD och ledande befattningshavare	1 907 174
Övriga sociala kostnader övriga anställda	1 969 663
Summa sociala kostnader	3 876 837

Dotterföretag

VD	0	0	0	0	0
Övriga anställda	77 488	0	0	0	77 488
Summa löner	77 488	0	0	0	77 488

Sociala kostnader styrelse, VD och ledande befattningshavare	0
Sociala kostnader övriga anställda	24 346
Summa sociala kostnader	24 346

Avgångsvederlag

Vid uppsägning från Bolagets sida är VD berättigad till ett avgångsvederlag motsvarande 12 månadslöner. Med månadslön avses den fasta månadslön som gäller vid anställningens upphörande. Avgångsvederlaget ska utbetalas månadsvis med början månaden efter anställningens upphörande. Avgångsvederlaget är inte semester- och pensionslönegrundande.

Optionsprogram

Bolaget har under December 2021 lanserat ett teckningsoptionsprogram som omfattar nyckelpersoner i bolaget. Stämman beslutade enhälligt om att utge högst 540 000 st. teckningsoptioner fördelat på serie 2021/2025:A1, 2021/2026:A2, 2021/2027:A3, 2021/2025:B1, 2021/2026:B2, 2021/2027:B3 till nyckelpersoner i bolaget.

En teckningsoption ger rätt att teckna en ny aktie i bolaget. Vid fullt utnyttjande av teckningsoptionerna innebär det en ökning av det vid det första beslutstillfället registrerade aktiekapitalet med totalt och högst 54 000 kr. Optionspriset uppgick till 4.53 kr (A1/B1), 3.34 kr (A2/B2), 3.29 kr (A3/B3). Köpeskillingen för optionerna motsvarar 825 TSEK vilket påverkar kassan positivt. Ett fåtal anställda har blivit tilldelade optioner utan förvärv, vilket klassas som en förmån och kostnad för bolaget. Kostnaden för dessa belastar ej 2021 och uppgår till 570 TSEK, vilket kommer periodiseras utifrån programmens löptid.

Fördelning av antal anställa per land och kön

	2021-01-01 -2021-12-31	Varav män	2020-01-01 -2020-12-31	Varav män
Moderbolaget				
Sverige	31	15	24	16
Totalt moderbolaget	31	15	24	16
Dotterbolag				
Sverige	0	0	0	0
Belgien	0	0	0	0
Japan	1	1	0	0
Singapore	1	1	1	1
Totalt dotterbolag	2	2	1	1
Koncernen totalt	33	17	25	17

Könsfördelning styrelseledamöter och ledande befattningshavare

	2021-12-31 Andel kvinnor i %	2020-12-31 Andel kvinnor i %
Moderbolaget		
Styrelse och VD	50	50
Koncern		
Styrelse och VD	50	50

Not 6 Övriga rörelseintäkter

Posten övriga rörelseintäkter består bl a av sjuklöneersättning och försäkringsersättning.

Not 7 Finansiella intäkter och kostnader

Bolaget har inte haft några ränteintäkter från likvida medel eller från koncernföretagen.

Ränteintäkter och liknande resultatposter

	Koncernen 2021	Koncernen 2020	Moderbolaget 2021	Moderbolaget 2020
Ränteintäkter och liknande resultatposter				
Ränteintäkter	13	10	1	10
Valutakursvinster	251	211	47	78
Övriga poster	0	0	0	0
Finansiella intäkter	264	221	48	88

Räntekostnader och liknande resultatposter

Räntekostnader på skulder till kreditinstitut	529	174	529	168
Valutakursförluster	91	512	90	248
Räntekostnad nyttjanderätt	95	148	0	0
Övriga poster	235	79	9	5
Finansiella kostnader	950	913	628	421

Not 8 Inkomstskatt

	Koncernen 2021	Koncernen 2020	Moderbolaget 2021	Moderbolaget 2020
Aktuell skatt	0	0	0	0
Uppskjuten skatt	0	0	0	0
Inkomstskatt	0	0	0	0

Inkomstskatten på resultatet skiljer sig från det teoretiska belopp som skulle ha framkommit vid användning av vägd genomsnittlig skattesats för resultatet i de konsoliderade företagen enligt följande:

	Koncernen 2021	Koncernen 2020	Moderbolaget 2021	Moderbolaget 2020
Resultat före skatt	-29 660	-24 465	-25 285	-21 464
Inkomstskatt beräknad enligt nationell skattesats 20,6 % (21,4%)	6 110	5 236	5 209	4 592

Skatteeffekt:

Ej skattepliktiga intäkter	0	0	0	0
Ej avdragsgiltiga kostnader	-95	-140	-95	-139
Skattemässiga underskott för vilka ingen uppskjuten skattefordran redovisats	-6 015	-5 096	-5 114	-4 453
Skattekostnad	0	0	0	0

Underskottsavdrag:

Koncernen har utnyttjade underskottsavdrag för vilka ingen uppskjuten skattefordran har redovisats uppgående till 151 763 tkr (125 517 tkr). Den potentiella skatteförmånen av dessa underskott beräknad till 20,6% uppgår till 31 263 tkr (26 861 tkr).

De skattemässiga underskotten kan rullas vidare och har ingen förfallodag. Underskottet i Greater Than Svenska AB uppgår per 2021-12-31 till 19 846 tkr.

Moderbolaget har utnyttjade underskottsavdrag för vilka ingen uppskjuten skattefordran har redovisats uppgående till 131 917 tkr (106 726 tkr). Den potentiella skatteförmånen av dessa underskott beräknad till 20,6% (21,4%) uppgår till 27 175 tkr (22 840 tkr). De skattemässiga underskotten kan rullas vidare och har ingen förfallodag.

Not 9 Resultat per aktie

	2021	2020
Resultat som är hänförligt till moderbolagets aktieägare före och efter utspädning	-2,4	-2,3
Vägt genomsnittligt antal utestående aktier före och efter utspädning	12 624 171	10 637 671

Not 10 Balanserade utgifter för utvecklingsarbeten

	Koncern 2021-12-31	Moderbolag 2021-12-31	Koncern 2020-12-31	Moderbolag 2020-12-31
<i>Akkumulerade anskaffningsvärden</i>				
Vid årets början	27 310 507	15 153 250	23 067 796	11 502 302
Årets nyanskaffningar	9 297 615	8 105 310	4 242 711	3 650 948
Summa	36 608 122	23 258 560	27 310 507	15 153 250
<i>Akkumulerade avskrivningar</i>				
Vid årets början	-17 175 186	-8 387 949	-13 522 463	-6 145 132
Årets avskrivning enligt plan	-3 551 491	-2 113 201	-3 652 723	-2 242 817
Summa	-20 726 677	-10 501 150	-17 175 186	-8 387 949
Redovisat värde vid årets slut	15 881 445	12 757 410	10 135 321	6 765 301

Samtliga anläggningstillgångar finns i Sverige förutom vissa patent som finns redovisade i det belgiska dotterbolaget till ett värde av 2 390 tkr.

Investeringarna består av utveckling av funktioner till appar, webbportaler för att presentera kunders data, betallosningar, backend effektivisering och AI. De har tagit i bruk fr o m 2019, 2020 och 2021 med en avskrivningstid om 3-5 år, där majoriteten ligger på 5 år.

Not 11 Pågående utvecklingsarbeten

	Koncern 2021-12-31	Moderbolag 2021-12-31	Koncern 2020-12-31	Moderbolag 2020-12-31
Akkumulerade anskaffningsvärden:				
Vid årets början	14 121 565	14 121 565	11 219 725	11 219 725
Internt utvecklade tillgångar	2 676 757	2 676 757	2 901 840	2 901 840
Omklassificeringar	-8 105 310	-8 105 310	0	0
Redovisat värde vid årets slut	8 693 012	8 693 012	14 121 565	14 121 565

Greater Thans kostnader för utvecklingsarbeten utgörs primärt av personalkostnader och avser utveckling av funktionalitet för försäkringsplattformen, funktioner till appar, webbportaler, backend effektivisering och AI. Bolaget bedömer att de flesta under perioden pågående projekt kommer lanseras under 2022. Bolaget bedömer att den immateriella tillgångens alla delar med hög sannolikhet kommer att ge framtida ekonomiska fördelar för bolaget. Inga utvecklingskostnader påverkar resultatet.

Bolaget har genomfört nedskrivningsprövning av de immateriella tillgångarna, vilket inkluderar antaganden för försäljningstillväxt, EBITDA-marginal, kostnad för kapital samt känslighetsanalys. Bolaget nedskrivningsprövar de immateriella tillgångarna årligen.

Not 12 Inventarier, verktyg och installationer

	Koncern 2021-12-31	Moderbolag 2021-12-31	Koncern 2020-12-31	Moderbolag 2020-12-31
Akkumulerade anskaffningsvärden				
Vid årets början	834 756	476 688	447 000	447 000
Nyanskaffningar	367 816	27 998	387 756	29 688
Avyttringar och utrangeringar	0	0	0	0
Omklassificeringar	0	0	0	0
	1 202 572	504 686	834 756	476 688
Akkumulerade avskrivningar enligt plan:				
Vid årets början	-338 819	-219 463	-120 167	-120 167
Avyttringar och utrangeringar	0	0	0	0
Omklassificeringar	151 392	0	0	0
Årets avskrivning enligt plan	-251 705	-99 140	-218 652	-99 296
	-439 132	-318 603	-338 819	-219 463
Redovisat värde vid årets slut	763 440	186 083	495 937	257 225

Not 13 Nyttjanderätt (fastigheter, billeasing) och Leasingskuld

Koncernen innehar ett leasingkontrakt avseende lokalhyra samt ett billeasingavtal. Under 2021 tecknades ett nytt hyresavtal. Det nya avtalet sträcker sig fram till 2022-12-31. Efter detta förlängs kontraktet med 3 år i taget om inte uppsägning sker minst 9 månader innan avtalade hyrestidens utgång. Då det inte är rimligt säkert att förlängningsoptionen nyttjas sträcker sig leasingperioden fram t o m 2022-12-31. Hyran per kontraktet uppgår till 105 tkr per månad inklusive värme, kyla och ventilation. Avtalet räknas om med index varje år.

Billeasing omfattar två bilar del av 2021, varav den ena avslutades 2021-10-31. Nya avtalet gäller fram t o m 2024-03-31, vilket även utgör leasingperioden. Avgift per månad uppgår till 9 tkr. Koncernen räknar inte med att förlänga avtalet eller att utnyttja köpoption.

	Koncern 2021-12-31	Koncern 2020-12-31
Tillgångsvärde Fastigheter (gamla hyresavtalet)	2 240 000	0
Tillgångsvärde Fastigheter (nya hyresavtalet)	168 000	3 502 022
Tillgångsvärde Billeasing	331 913	100 452
Justering tidigare perioder	-605	0
	2 739 308	3 602 474
Årets avskrivningar Fastigheter (gamla hyresavtalet)	0	0
Årets avskrivningar Fastigheter (nya hyresavtalet)	-1 177 388	-1 308 879
Justering tidigare perioder	-9 498	46 749
Årets avskrivningar Billeasing	-124 510	-54 792
	-1 311 396	-1 316 922
Redovisat värde vid årets slut	1 427 912	2 285 552

Nyttjanderätt (tkr)	Fastighet	Bil	Total
Ingående anskaffningsvärde 1 januari 2020	3 502	100	3 602
Justering tidigare perioder	47	0	47
Avskrivning 2020	-1 309	-55	-1 364
Utgående värde 31 december 2020	2 240	45	2 285
Nytt avtal	168	286	454
Avskrivning 2021	-1 187	-124	-1 311
Utgående värde per 31 december 2021	1 221	207	1 428

Leasingskulder (tkr)

Ingående värde 1 januari 2020	3 484	155	3 639
Räntekostnader	-148	0	-148
Amortering av skuld	-1 118	0	-1 118
Redovisad leasingskuld 2020-12-31	2 218	155	2 373
Nytt avtal	168	286	454
Räntekostnader	-90	-11	-101
Amortering av skuld	-1 070	-219	-1 289
Redovisad leasingskuld 2021-12-31	1 226	211	1 437

Avtalsenliga löptider för finansiella skulder per 2021-12-31 (tkr)	2022	2023	2024	Summa avtalsenliga kassaflöden
Leasingskulder	1 143	94	0	1 237
Räntekostnader	41	4	0	45

Not 14 Operationell leasing - leasingtagare

Moderbolagets operationella leasing avser i huvudsak lokalhyra och billeasing. Vidareuthyrning förekommer ej. Hyreskontraktet gäller t o m December 2022 med en uppsägning om 9 månader. Billeasingen löper på 36 månader med start 2021.

Per 2021-12-31 (tkr)	Mindre än 1 år	Mellan 2 - 5 år	Mer än 5 år
Moderbolaget			
Framtida minileasingavgifter	1 362	206	0
Per 2020-12-31 (tkr)	Mindre än 1 år	Mellan 2 - 5 år	Mer än 5 år
Moderbolaget			
Framtida minileasingavgifter	1 490	1 867	0

Kostnader för operationell leasing i moderbolaget har under räkenskapsåret uppgått till 1 362 tkr (1 507 tkr).

Not 15 Andelar i koncernföretag

	2021-12-31	2020-12-31
Ackumulerade anskaffningsvärden:		
Vid årets början	87 500 000	87 500 000
Redovisat värde vid årets slut	87 500 000	87 500 000

Spec av moderbolagets och koncernens innehav av andelar i koncernföretag

Ägarandelen av kapitalet avses, vilket även överensstämmer med andelen av rösterna för totalt antal aktier. Verksamheten i det belgiska dotterbolaget består främst av försäljning av teknikplattform. Verksamheten i det svenska dotterdotterbolaget består främst av utveckling, marknadsföring och försäljning av teknikplattformar. Verksamheten i dotterbolagen i Singapore och Japan består främst av försäljningsaktiviteter i Asien.

Dotterföretag / Org nr / Säte	Antal andelar i %	Redovisat värde
Greater Than S.A/Company No 0860.741.970/Belgien	100	87 500 000
Greater Than Svenska AB/556608-3258/Stockholm	100	
Greater Than Pte Ltd (Company No. 201925378N)/Singapore	100	
Greater Than KK (Company No. 0104-01-160488)/Japan	100	
Summa		87 500 000

Koncerninterna fordringar: Greater Than AB har en fordran på dotterdotterbolaget Greater Than Svenska AB om 11 576 tkr. Greater Than AB har en fordran på dotterbolaget Greater Than PTE om 1 482 tkr. Greater Than AB har en fordran på dotterbolaget Greater Than KK om 240 tkr. Greater Than AB har en fordran på dotterbolaget Greater Than SA om 8 532 tkr.

Någon nedskrivning bedöms inte behövas med den bedömda utveckling av bolaget och med överenskommen återbetalningsperiod.

Not 16 Finansiella instrument per kategori och information om verkligt värde

Finansiella tillgångar - koncern (tkr)	2021-12-31	2020-12-31
Finansiella tillgångar värderade till upplupet anskaffningsvärde		
Kundfordringar	1 700	2 527
Andra långfristiga fordringar	0	0
Övriga fordringar	1 199	860
Likvida medel	114 700	17 586
Redovisat värde vid årets slut	117 599	20 973
Finansiella skulder - koncern (tkr)	2021-12-31	2020-12-31
Skulder värderade till upplupet anskaffningsvärde		
Upplåning	715	4 587
Leasingskulder (fastigheter, billeasing)	1 437	2 373
Övriga skulder	8 147	7 134
Leverantörsskulder	1 527	998
Summa	11 826	15 092

Det verkliga värdet på kundfordringar, leverantörsskulder, kortfristig upplåning, övriga fordringar och skulder motsvarar dess redovisade värde, eftersom diskonteringseffekten inte anses vara väsentlig.

För koncernens upplåning, som löper med fast ränta, bedöms det redovisade värdet vara en god approximation till det verkliga värdet eftersom räntan på denna upplåning är i paritet med den aktuella marknadsräntan för koncernen med hänsyn tagen till företagets egna kreditrisk och de säkerheter som ställs.

Belopp om 4 952 tkr (4 342 tkr) avser stöd från Energimyndigheten där återbetalningen ska ske utifrån ett royaltyåtagande. Skulden är upptagen till nominellt värde. Under 2021 ökade skuldens värde enligt villkoren (maximal återbetalning är 120% av lånebeloppet). För dess villkor se not 21.

Not 17 Andra långfristiga fordringar

	Koncern 2021-12-31	Koncern 2020-12-31
Akkumulerade anskaffningsvärden:		
-Vid årets början	0	27 895
Årets förändring	0	-27 895
Redovisat värde vid årets slut	0	0

Andra långfristiga fordringar består av hyresdeposition.

Not 18 Varulager m.m.

	2021-12-31	2020-12-31
Koncern		
Färdiga varor och handelsvaror	996 364	1 006 249
Totalt	996 364	1 006 249
Moderbolag		
Färdiga varor och handelsvaror	329 361	333 237
Totalt	329 361	333 237

Not 19 Kundfordringar

	Koncern 2021-12-31	Moderbolag 2021-12-31	Koncern 2020-12-31	Moderbolag 2020-12-31
Åldersanalys av kundfordringar framgår nedan (tkr)				
1 - 30 dagar	1 526	778	2 021	1 332
31 - 60 dagar	97	97	109	109
> 60 dagar	77	77	397	397
Redovisat värde vid årets slut	1 700	952	2 527	1 838

Den maximala exponeringen för kreditrisk per balansdagen är det redovisade värdet för kundfordringar enligt ovan. Några säkerheter eller andra garantier för de på balansdagen utestående kundfordringarna finns ej.

	2021-12-31	2020-12-31
Kundfordringar (tkr)		
Kundfordringar	1 700	2 854
Reservering för osäkra fordringar	0	-327
Kundfordringar netto	1 700	2 527

	2021-12-31	2020-12-31
Reserv för osäkra kundfordringar (tkr)		
Reserv vid årets början	327	1 945
Konstaterade kundförluster	-327	-1 945
Årets reserveringar	0	327
Kundfordringar netto	0	327

2021-12-31 (tkr)	Ej förfallna mer än 30 dagar	Förfallet mer än 30 dagar	Förfallet mer än 60 dagar	Summa
Förväntad förlustnivå %	0	0	0	0
Kundfordringar, brutto	1 526	97	77	1 700
Kreditförlustreserv	0	0	0	0
Kundfordringar netto	1 526	97	77	1 700

2020-12-31 (tkr)	Ej förfallna mer än 30 dagar	Förfallet mer än 30 dagar	Förfallet mer än 60 dagar	Summa
Förväntad förlustnivå %	0	0	45	45
Kundfordringar, brutto	2 021	109	724	2 854
Kreditförlustreserv	0	0	-327	-327
Kundfordringar netto	2 021	109	397	2 527

Not 20 Förutbetalda kostnader och upplupna intäkter

	Koncern 2021-12-31	Moderbolag 2021-12-31	Koncern 2020-12-31	Moderbolag 2020-12-31
Lokalhyra	110 631	110 631	107 835	107 835
Försäkringar	537 923	537 923	52 718	52 718
Konsulttjänster	228 875	228 875	120 787	120 787
Övriga poster	267 337	129 465	293 244	251 552
	1 144 766	1 006 894	574 584	532 892

Not 21 Övriga skulder, lång- och kortfristiga

	Koncern 2021-12-31	Moderbolag 2021-12-31	Koncern 2020-12-31	Moderbolag 2020-12-31
Förfallotidpunkt, inom 1 år från balansdagen	1 824 897	504 541	3 246 825	3 246 825
Förfallotidpunkt, 1 - 5 år från balansdagen	4 785 992	4 657 665	6 448 103	5 335 000
	6 610 889	5 162 206	9 694 928	8 581 825

De kortfristiga skulderna innehåller:

Leasingskuld (1 320 tkr)

Kortfristig del av lånet till Energimyndigheten (505 tkr).

Lånet till Almi har betalats i sin helhet under 2021 (3 983 tkr).

De långfristiga skulderna innehåller:

Lånet om 4 447 tkr avser ett stöd från Energimyndigheten med Royaltyåtagande. Greater Than erhöll bidraget 2016 för att utveckla och lansera två nya tjänster till Enerfyplattformen som ska leda till energieffektivare körning. Greater Than ska betala en royalty till Energimyndigheten om 3% av nettoomsättningen årsvis i efterskott. Royaltybeloppet ska uppgå till max 120% av stödet. Löptiden för royaltyåtagandet är 10 år. Den första royaltybetalningen sker för det räkenskapsår som påbörjats närmast efter utgången av det tredje räkenskapsåret efter beslutstillfället. För 2021 var Royaltyåtagandet 348 tkr och beräknad återbetalning för 2021 är 505 tkr.

Långfristiga skulder innehåller lån på tjänstebil om 210 tkr samt leasingskulden på nyttjandetillgången om 117 tkr.

Not 22 Upplupna kostnader och förutbetalda intäkter

	Koncern 2021-12-31	Moderbolag 2021-12-31	Koncern 2020-12-31	Moderbolag 2020-12-31
Semesterlöner	4 650 987	4 650 987	3 656 032	3 656 032
Upplupna sociala avgifter, sem löner	1 445 370	1 445 370	1 098 942	1 098 942
Förutbetalda intäkter	545 319	1 056 814	0	0
Övriga poster	5 037 019	566 001	9 936 285	350 000
Summa upplupna kostnader	11 678 695	7 719 172	14 691 259	5 104 974

Avtalsskulder (Förutbetalda intäkter)	2021-12-31	2020-12-31
Förutbetalda intäkter vid årets början	0	0
Redovisat som intäkt under året	0	0
Betalning från kunder som erhållits under perioden och som inte redovisats som intäkt	0	0
Förutbetalda intäkter vid årets slut	0	0

Löptiden på bolagets avtal löper om högst ett år.

Not 23 Kassaflöde

Poster som inte ingår i kassaflödet (tkr)	Koncernen 2021-12-31	Koncernen 2020-12-31
Avskrivningar (immateriella, materiella, nyttjanderätt)	5 114	5 115
Omräkningsdiff.	198	462
Andra rörelser som ej påverkar kassaflödet	-326	0
Summa poster som inte ingår i kassaflödet	4 986	5 577

Avstämning av skulder som härrör från finansieringsverksamhet (tkr)	IB 2021	Kassaflöde	UB 2021
Koncern			
Kreditinstitut	4 587	-3 872	715
Övriga kreditgivare	4 236	223	4 459
Leasingskulder	2 373	-936	1 437
Summa skulder som härrör från finansieringsverksamhet	11 196	-4 585	6 611

Avstämning av skulder som härrör från finansieringsverksamhet (tkr)	IB 2020	Kassaflöde	UB 2020
Koncern			
Kreditinstitut	2 045	2 542	4 587
Övriga kreditgivare	4 805	-569	4 236
Leasingskulder	3 639	-1 266	2 373
Summa skulder som härrör från finansieringsverksamhet	10 489	707	11 196

Poster som inte ingår i kassaflödet (tkr)	Moderbolaget 2021-12-31	Moderbolaget 2020-12-31
Avskrivningar (immateriella, materiella)	2 212	2 342
Omräkningsdiff.	0	0
Summa poster som inte ingår i kassaflödet	2 212	2 342

Avstämning av skulder som härrör från finansieringsverksamhet (tkr)	IB 2021	Kassaflöde	UB 2021
Moderbolag			
Kreditinstitut	4 240	-4 030	210
Övriga kreditgivare	4 342	610	4 952
Summa skulder som härrör från finansieringsverksamhet	8 582	-3 420	5 162

Avstämning av skulder som härrör från finansieringsverksamhet (tkr)	IB 2020	Kassaflöde	UB 2020
Moderbolaget			
Kreditinstitut	2 045	2 195	4 240
Övriga kreditgivare	4 794	-452	4 342
Summa skulder som härrör från finansieringsverksamhet	6 839	1 743	8 582

Not 24 Ställda säkerheter och eventalförpliktelser – koncernen

Ställda säkerheter Koncern	2021-12-31	2020-12-31
<i>För egna skulder och avsättningar</i>		
Företagsinteckningar	0	4 000 000
Spärrat bankmedel	199 100	205 800
Summa ställda säkerheter	199 100	4 205 800

Eventalförpliktelser (EUR) 1 623 838 913 537

Greater Than BE har fått stöd från EU för att genomföra ett projekt. Om vi inte lämnar in rapporter om de genomförda projekten, eller om vi skulle avstå att utföra någon del av projekt, blir vi återbetalningsskyldiga. Avstämningen sker vid slutredovisning under senare del av 2022.

Ställda säkerheter Moderbolag	2021-12-31	2020-12-31
<i>För egna skulder och avsättningar</i>		
Företagsinteckningar	0	4 000 000
Kapitaltäckningsgaranti till förmån för dotterbolag	6 000 000	6 000 000
Spärrat bankmedel	199 100	205 800
Summa ställda säkerheter	6 199 100	10 205 800

Eventalförpliktelser inga inga

Not 25 Transaktioner med närstående

Övriga beslutande ersättningar till styrelse och ledning har skett i enlighet med stämmobeslut och avtal godkända av styrelsen, se not 5.

Not 26 Moderbolagets försäljning och inköp från koncernföretag

Åtta transaktioner har skett mellan moderbolaget och dotterbolaget Greater Than BE avseende personalkostnad angående EU-projektet om totalt EUR 998 519.

Två transaktioner har skett mellan moderbolaget Greater Than KK avseende personalkostnader om totalt 553 tkr.

En transaktion har skett mellan moderbolaget och dotterbolaget Greater Than PTE avseende utvecklingsarbete om totalt 670 tkr.

En transaktion har skett mellan moderbolaget och dotterdotterbolaget Greater Than Svenska AB avseende management fee om totalt 83 tkr.

Not 27 Väsentliga händelser efter räkenskapsårets slut

- Tryg Norge lanserar i januari 2022 en skräddarsydd elbilsförsäkring med hjälp av Greater Thans AI-optimerade premier på Försäkringserbjudande som är världsunikt är skräddarsytt för Norge som är världens största elbilsmarknad.
- I januari 2022 tillträdde Andrew Bennett som Global Insurance Director och VD för Greater Than UK. Som chef för försäkringssegmentet kommer Andrew att stötta bilförsäkringsbranschen med effektiv, rättvis, relevant prissättning, digital konvertering och ökad lönsamhet.
- Bolaget lanserade under mars månad ett partnerskap med ABAX, en av de största telematikföretagen i Europa. Greater Thans roll i det långsiktiga partnerskapet är att tillhandahålla AI-lösningar för snabb skalbarhet. Samarbetet innebär att 200 000 fordon kopplas till Enerfy-plattformen och kommer påverka Greater Thans intäkter redan under 2022.
- Bolaget har ej påverkats av kriget i Ukraina under perioden efter räkenskapsårets slut.

Not 28 Koncerninterna fodringar

Inga reserveringar har gjorts avseende koncernfodringar i moderbolaget då kreditrisken bedöms vara begränsad.

Not 29 Vinstdisposition

Förslag till disposition beträffande bolagets vinst eller förlust.

Till årsstämman förfogande står följande vinstmedel:

	Belopp i kr
Överkursfond	228 540 817
Balanserat resultat	-2 001 480
Årets resultat	-25 285 127
Summa	201 254 210

Styrelsen och den verkställande direktören föreslår att 201 254 210 kr balanseras i ny räkning.

Not 30 Intäktsfördelning

	2021-01-01 - 2021-12-31	2020-01-01 - 2020-12-31
Intäkter	4 326 494	9 684 316
Övriga utvecklingsintäkter (Enerfy Global, EIC, Customer R&D)	12 388 194	2 014 228
Aktiverat arbete	2 676 757	5 383 718
Intäkter	19 391 445	17 082 262

Not 31 Aktiekapital

Aktiekapital periodens ingång 2020-01-01	1 052 077
Förändring under perioden	20 040
Aktiekapital periodens ingång 2021-01-01	1 072 117
Förändring under perioden genom nyemission (januari 2021)	190 300
Aktiekapital vid periodens utgång 2021-12-31	1 262 417

Kvotvärde: 0,1

Not 32 Covid-19

Ekonomisk sammanfattning av Covid-19 effekter på Greater Than:

- Effekten av Covid-19 har under året bidraget till svagare utveckling av Greater Thans intäkter som en konsekvens av försenade kommersiella projekt.
- Greater Than har förlängt de anstånd från Skatteverket som beviljades 2020, vilket har bidraget med positiv effekt på kassaflödet under året.

Analys av Covid-19 effekter på Greater Than:

- Pre Covid-19; var den stora underliggande drivkraften för vår tillväxt, dålig lönsamhet och hög konkurrens inom segmentet för globala bilförsäkringar, vilket i sin tur föranledde försäkringsbolag att leta efter nya lösningar.
- Under Covid-19; har lönsamhetstrenden förvärrats då många försäkringsbolag står under press att återbetala premier eftersom vagnparken till stora delar står stilla. Vilket för oss, här och nu, leder till lägre intäkter men samtidigt som antalet konkreta förfrågningar på dynamiskt prissatta försäkringar har ökat dramatiskt.
- Post Covid-19; vändpunkten för dynamiska bilförsäkringar eftersom både konsumenter och företagskunder kommer att kräva användarbaserade, istället för fasta årspremier. Vilket för oss betyder att vår AI som prissätter försäkringar per sekund i realtid, får ytterligare stöd för sin tillväxt.

Not 33 Definition av nyckeltal

Avkastning på eget kapital

Periodens resultat som procentandel av genomsnittligt eget kapital. Förklaring: Avkastning på eget kapital är ett mått på lönsamhet i relation till bokfört värde på eget kapital. Avkastning på eget kapital är ett mått på hur investeringarna används för att generera ökade intäkter.

Avkastning på sysselsatt kapital

Rörelseresultat samt finansiella intäkter som procent av genomsnittligt sysselsatt kapital.

Sysselsatt kapital: Balansomslutning minus icke räntebärande avsättningar och skulder

Förklaring: Avkastning på sysselsatt kapital är ett mått på lönsamheten efter att hänsyn tagits till hur mycket kapital som använts. En högre avkastning på sysselsatt kapital tyder på att kapitalet används på ett effektivare sätt.

Soliditet

Totalt eget kapital i procent av totala tillgångar.

Förklaring: ett finansiellt nyckeltal som anger hur stor andel av tillgångarna som är finansierade med eget kapital. Det egna kapitalets storlek i förhållande till företagets övriga skulder beskriver företagets långsiktiga betalningsförmåga.

Rörelsemarginal

Rapporterat rörelseresultat som procent av nettoomsättningen.

Förklaring: Anger hur stor del av varje omsatt krona för en rörelse som blir kvar till att täcka räntor, skatt och ge eventuell vinst

Underskrifter

Koncernens resultat- och balansräkning samt moderbolagets resultat- och balansräkning blir föremål för faställelse på ordinarie årsstämma.

Stockholm 2022-04-20

Fredrik Rosencrantz
Styrelseordförande

Liselott Johansson
Verkställande direktör

Sten Forseke
Styrelseledamot

Kristina Thörner
Styrelseledamot

Karin Forseke
Styrelseledamot

Clare Melford
Styrelseledamot

Tim Flagg
Styrelseledamot

Johan Bendz
Styrelseledamot

Vår revisionsberättelse har lämnats 2022-04-20

BDO Mälardalen AB

Jörgen Lövgren
Auktoriserad revisor

Revisionsberättelse

Till bolagsstämman i Greater Than AB, Org.nr. 556965-2885

Rapport om årsredovisningen och koncernredovisningen

Uttalanden

Vi har utfört en revision av årsredovisningen och koncernredovisningen för Greater Than AB för år 2021. Bolagets årsredovisning och koncernredovisning ingår på sidorna 15-60 i detta dokument.

Enligt vår uppfattning har årsredovisningen upprättats i enlighet med årsredovisningslagen och ger en i alla väsentliga avseenden rättvisande bild av moderbolagets finansiella ställning per den 31 december 2021 och av dess finansiella resultat och kassaflöde för året enligt årsredovisningslagen. Koncernredovisningen har upprättats i enlighet med årsredovisningslagen och ger en i alla väsentliga avseenden rättvisande bild av koncernens finansiella ställning per den 31 december 2021 och av dess finansiella resultat och kassaflöde för året enligt International Financial Reporting Standards (IFRS), såsom de antagits av EU, och årsredovisningslagen. Förvaltningsberättelsen är förenlig med årsredovisningens och koncernredovisningens övriga delar.

Vi tillstyrker därför att bolagsstämman fastställer resultaträkningen och balansräkningen för moderbolaget och för koncernen.

Grund för uttalanden

Vi har utfört revisionen enligt International Standards on Auditing (ISA) och god revisionssed i Sverige. Vårt ansvar enligt dessa standarder beskrivs närmare i avsnittet "Revisorns ansvar". Vi är oberoende i förhållande till moderbolaget och koncernen enligt god revisorssed i Sverige och har i övrigt fullgjort vårt yrkesetiska ansvar enligt dessa krav.

Vi anser att de revisionsbevis vi har inhämtat är tillräckliga och ändamålsenliga som grund för våra uttalanden.

Annan information än årsredovisningen och koncernredovisningen

Detta dokument innehåller även annan information än årsredovisningen och koncernredovisningen och återfinns på

sidorna 1-14. Det är styrelsen och verkställande direktören som har ansvaret för den andra informationen.

Vårt uttalande avseende årsredovisningen och koncernredovisningen omfattar inte denna information och vi gör inget uttalande med bestyrkande avseende denna andra information.

I samband med vår revision av årsredovisningen och koncernredovisningen är det vårt ansvar att läsa den information som identifieras ovan och överväga om informationen i väsentlig utsträckning är oförenlig med årsredovisningen och koncernredovisningen. Vid denna genomgång beaktar vi även den kunskap vi i övrigt inhämtat under revisionen samt bedömer om informationen i övrigt verkar innehålla väsentliga felaktigheter.

Om vi, baserat på det arbete som har utförts avseende denna information, drar slutsatsen att den andra informationen innehåller en väsentlig felaktighet, är vi skyldiga att rapportera detta. Vi har inget att rapportera i det avseendet.

Styrelsens och verkställande direktörens ansvar

Det är styrelsen och verkställande direktören som har ansvaret för att årsredovisningen och koncernredovisningen upprättas och att de ger en rättvisande bild enligt årsredovisningslagen och, vad gäller koncernredovisningen, enligt IFRS såsom de antagits av EU. Styrelsen och verkställande direktören ansvarar även för den interna kontroll som de bedömer är nödvändig för att upprätta en årsredovisning och koncernredovisning som inte innehåller några väsentliga felaktigheter, vare sig dessa beror på oegentligheter eller misstag.

Vid upprättandet av årsredovisningen och koncernredovisningen ansvarar styrelsen och verkställande direktören för bedömningen av bolagets och koncernens förmåga att fortsätta verksamheten. De upplyser, när så är tillämpligt, om förhållanden som kan påverka förmågan att fortsätta verksamheten och att använda antagandet om fortsatt drift. Antagandet om fortsatt drift tillämpas dock inte om styrelsen och verkställande direktören avser att likvidera bolaget,

upphöra med verksamheten eller inte har något realistiskt alternativ till att göra något av detta.

Revisorns ansvar

Våra mål är att uppnå en rimlig grad av säkerhet om huruvida årsredovisningen och koncernredovisningen som helhet inte innehåller några väsentliga felaktigheter, vare sig dessa beror på oegentligheter eller misstag, och att lämna en revisionsberättelse som innehåller våra uttalanden. Rimlig säkerhet är en hög grad av säkerhet, men är ingen garanti för att en revision som utförs enligt ISA och god revisionssed i Sverige alltid kommer att upptäcka en väsentlig felaktighet om en sådan finns. Felaktigheter kan uppstå på grund av oegentligheter eller misstag och anses vara väsentliga om de enskilt eller tillsammans rimligen kan förväntas påverka de ekonomiska beslut som användare fattar med grund i årsredovisningen och koncernredovisningen.

Som del av en revision enligt ISA använder vi professionellt omdöme och har en professionellt skeptisk inställning under hela revisionen. Dessutom:

- identifierar och bedömer vi riskerna för väsentliga felaktigheter i årsredovisningen och koncernredovisningen, vare sig dessa beror på oegentligheter eller misstag, utformar och utför granskningsåtgärder bland annat utifrån dessa risker och inhämtar revisionsbevis som är tillräckliga och ändamålsenliga för att utgöra en grund för våra uttalanden. Risken för att inte upptäcka en väsentlig felaktighet till följd av oegentligheter är högre än för en väsentlig felaktighet som beror på misstag, eftersom oegentligheter kan innefatta agerande i maskopi, förfalskning, avsiktliga utelämnanden, felaktig information eller åsidosättande av intern kontroll.
- skaffar vi oss en förståelse av den del av bolagets interna kontroll som har betydelse för vår revision för att utforma granskningsåtgärder som är lämpliga med hänsyn till omständigheterna, men inte för att uttala oss om effektiviteten i den interna kontrollen.
- utvärderar vi lämpligheten i de redovisningsprinciper som används och rimligheten i styrelsens och verkställande direktörens uppskattningar i redovisningen och tillhörande upplysningar.
- drar vi en slutsats om lämpligheten i att styrelsen och verkställande direktören använder antagandet om fortsatt drift vid upprättandet av årsredovisningen och koncernredovisningen. Vi drar också en slutsats, med grund i de inhämtade revisionsbevisen, om huruvida det finns någon väsentlig osäkerhetsfaktor som avser sådana händelser eller förhållanden som kan leda till betydande tvivel om bolagets och koncernens förmåga att fortsätta verksamheten. Om vi drar slutsatsen att det finns en väsentlig osäkerhetsfaktor, måste vi i

revisionsberättelsen fästa uppmärksamheten på upplysningarna i årsredovisningen och koncernredovisningen om den väsentliga osäkerhetsfaktorn eller, om sådana upplysningar är otillräckliga, modifiera uttalandet om årsredovisningen och koncernredovisningen. Våra slutsatser baseras på de revisionsbevis som inhämtas fram till datumet för revisionsberättelsen. Dock kan framtida händelser eller förhållanden göra att ett bolag och en koncern inte längre kan fortsätta verksamheten.

- utvärderar vi den övergripande presentationen, strukturen och innehållet i årsredovisningen och koncernredovisningen, däribland upplysningarna, och om årsredovisningen och koncernredovisningen återger de underliggande transaktionerna och händelserna på ett sätt som ger en rättvisande bild.
- inhämtar vi tillräckliga och ändamålsenliga revisionsbevis avseende den finansiella informationen i enheterna eller affärsaktiviteterna inom koncernen för att göra ett uttalande avseende koncernredovisningen. Vi ansvarar för styrning, övervakning och utförande av koncernrevisionen. Vi är ensamt ansvariga för våra uttalanden.

Vi måste informera styrelsen om bland annat revisionens planerade omfattning och inriktning samt tidpunkten för den. Vi måste också informera om betydelsefulla iakttagelser under revisionen, däribland de eventuella betydande brister i den interna kontrollen som vi identifierat.

Rapport om andra krav enligt lagar och andra författningar

Uttalanden

Utöver vår revision av årsredovisningen och koncernredovisningen har vi även utfört en revision av styrelsens och verkställande direktörens förvaltning för Greater Than AB för år 2021 samt av förslaget till dispositioner beträffande bolagets vinst eller förlust.

Vi tillstyrker att bolagsstämman disponerar vinsten enligt förslaget i förvaltningsberättelsen och beviljar styrelsens ledamöter och verkställande direktören ansvarsfrihet för räkenskapsåret.

Grund för uttalanden

Vi har utfört revisionen enligt god revisionssed i Sverige. Vårt ansvar enligt denna beskrivs närmare i avsnittet "Revisorns ansvar". Vi är oberoende i förhållande till moderbolaget och koncernen enligt god revisionssed i Sverige och har i övrigt fullgjort vårt yrkesetiska ansvar enligt dessa krav.

Vi anser att de revisionsbevis vi har inhämtat är tillräckliga och ändamålsenliga som grund för våra uttalanden.

Styrelsens och verkställande direktörens ansvar

Det är styrelsen som har ansvaret för förslaget till dispositioner beträffande bolagets vinst eller förlust. Vid förslag till utdelning innefattar detta bland annat en bedömning av om utdelningen är försvarlig med hänsyn till de krav som bolagets och koncernens verksamhetsart, omfattning och risker ställer på storleken av bolagets och koncernens egna kapital, konsolideringsbehov, likviditet och ställning i övrigt.

Styrelsen ansvarar för bolagets organisation och förvaltningen av bolagets angelägenheter. Detta innefattar bland annat att fortlöpande bedöma bolagets och koncernens ekonomiska situation och att tillse att bolagets organisation är utformad så att bokföringen, medelsförvaltningen och bolagets ekonomiska angelägenheter i övrigt kontrolleras på ett betryggande sätt. Verkställande direktören ska sköta den löpande förvaltningen enligt styrelsens riktlinjer och anvisningar och bland annat vidta de åtgärder som är nödvändiga för att bolagets bokföring ska fullgöras i överensstämmelse med lag och för att medelsförvaltningen ska skötas på ett betryggande sätt.

Revisorns ansvar

Vårt mål beträffande revisionen av förvaltningen, och därmed vårt uttalande om ansvarsfrihet, är att inhämta revisionsbevis för att med en rimlig grad av säkerhet kunna bedöma om någon styrelseledamot eller verkställande direktören i något väsentligt avseende:

- företagit någon åtgärd eller gjort sig skyldig till någon försummelse som kan föranleda ersättningsskyldighet mot bolaget, eller
- på något annat sätt handlat i strid med aktiebolagslagen, årsredovisningslagen eller bolagsordningen.

Vårt mål beträffande revisionen av förslaget till dispositioner av bolagets vinst eller förlust, och därmed vårt uttalande om detta, är att med rimlig grad av säkerhet bedöma om förslaget är förenligt med aktiebolagslagen.

Rimlig säkerhet är en hög grad av säkerhet, men ingen garanti för att en revision som utförs enligt god revisionssed i Sverige alltid kommer att upptäcka åtgärder eller försummelser som kan föranleda ersättningsskyldighet mot bolaget, eller att ett förslag till dispositioner av bolagets vinst eller förlust inte är förenligt med aktiebolagslagen.

Som en del av en revision enligt god revisionssed i Sverige använder vi professionellt omdöme och har en professionellt skeptisk inställning under hela revisionen. Granskningen av förvaltningen och förslaget till dispositioner av bolagets vinst eller förlust grundar sig främst på revisionen av räkenskaperna. Vilka tillkommande granskningsåtgärder som ut-

förs baseras på vår professionella bedömning med utgångspunkt i risk och väsentlighet. Det innebär att vi fokuserar granskningen på sådana åtgärder, områden och förhållanden som är väsentliga för verksamheten och där avsteg och överträdelser skulle ha särskild betydelse för bolagets situation. Vi går igenom och prövar fattade beslut, beslutsunderlag, vidtagna åtgärder och andra förhållanden som är relevanta för vårt uttalande om ansvarsfrihet. Som underlag för vårt uttalande om styrelsens förslag till dispositioner beträffande bolagets vinst eller förlust har vi granskat om förslaget är förenligt med aktiebolagslagen.

STOCKHOLM den 20 april 2022

BDO Mälardalen AB

Jörgen Lövgren

Auktoriserad revisor

Välkommen till årsstämman

Med anledning av coronaviruset har styrelsen beslutat att årsstämman ska genomföras utan fysisk närvaro av aktieägare, ombud och utomstående och att aktieägare ska ha möjlighet att utöva sin rösträtt endast per post före stämman. Information om de av bolagsstämman fattade besluten offentliggörs den 12 maj 2022, så snart utfallet av poströstningen är slutligt sammanställt.

Registrering och anmälan

Den som önskar delta i årsstämman genom poströstning ska:

- dels vara upptagen som aktieägare i den av Euroclear Sweden AB framställda aktieboken avseende förhållandena tisdagen den 4 maj 2022.
- dels senast tisdagen den 11 maj 2022 anmäla sig genom att avge sin poströst enligt anvisningar under rubriken Poströstning nedan så att poströsten är Bolaget tillhanda senast den dagen.

För att ha rätt att delta i stämman måste en aktieägare som låtit förvaltarregistrera sina aktier, förutom att anmäla sig till stämman genom att avge sin poströst, låta tillfälligt inregistrera aktierna i eget namn så att aktieägaren blir upptagen i framställningen av aktieboken per avstämningsdagen. Sådan tillfällig ägarregistrering bör begäras i god tid före den 4 maj 2022 och – för att kunna beaktas vid framställningen av bolagsstämmoboken – senast den 6 maj 2022.

Poströstning

Styrelsen har beslutat att aktieägarna ska kunna utöva sin rösträtt endast genom poströstning enligt 22 § lagen (2020:198) om tillfälliga undantag för att underlätta genomförandet av bolags- och föreningsstämmor. För poströstningen ska ett särskilt formulär användas. Poströstningsformuläret finns tillgängligt på koncernens hemsida <https://greaterthan.eu/investor-relations/governance/general-meetings/>. Ifyllt och undertecknat poströstningsformulär kan skickas med post eller e-mail till:

Poströstning till:

Greater Than AB, AGM
Karlavägen 60
114 49 Stockholm
E-post: info@greaterthan.eu

Ifyllt formulär ska vara Bolaget tillhanda senast den 11 maj 2022.

Utdelning

Styrelsen kommer föreslå att ingen utdelning lämnas för räkenskapsåret 2021.

Tidplan för ekonomisk information

- » 2022-05-12 Kvartalsrapport Q1, 2022
- » 2022-05-12 Årsstämma, 2022
- » 2022-08-25 Halvårsrapport, 2022
- » 2022-10-27 Kvartalsrapport Q3, 2022
- » 2023-02-23 Bokslutskommuniké, 2022
- » 2023-05-03 Kvartalsrapport Q1, 2023
- » 2023-05-03 Årsstämma, 2023



Greater Than AB

Karlavägen 60, 114 49 Stockholm, Sweden
+46 (0)8 555 932 00
info@greaterthan.eu
greaterthan.eu

Investor Relations

greaterthan.eu/investor-relations

Certified Adviser

FNCA Sweden AB
+46 (0)8-528 00 399
info@fnca.se